

BODNÁR LÁSZLÓ

**A SZŐLŐ- ÉS BORTERMELÉS GONDJAI, KÜLÖNÖS TEKINTETTEL
AZ EGRI ÉS A MÁTRAALJAI TÖRTÉNELMI BORVIDÉKRE**

ABSTRACT: (Les problèmes de la culture viticole par rapport particulier aux pays vignobles historiques d' Eger et du pied de la Mátra) La culture viticole du comitat Heves a un passé historique, riche en épisodes et louable, sur les deux pays vignobles historiques. Elle doit sa réputation à ses vins excellents qui tiennent leur partie même dans les rapports internationaux. Ce sont les vins rouges -- surtout le "Bikavér" (Sang de taureau) -- qui ont fait connaître le pays vignoble d' Eger, tandis que le pays vignoble du pied de la Mátra en plus des vins de marques différents et des vins blancs de qualités ("Rizling d' Abasár, Muskotály de Domszló") est méritoire aussi par la production du raisin de table excellent et de la matière de reproduction de bonne qualité. Rendant les siècles qui se sont passés la situation défavorable de la politique et de l'économie a causé de grands dégâts, elle a diminué la production au minimum à maintes reprises, pourtant la culture viticole s' est relevé et après l'amélioration des circonstances elle a pris son essor.

Heves megye szőlőtermesztése és borászata a két történelmi borvidéken eseményekben gazdag és elismerésre méltó történelmi múltat tekint vissza (1. ábra). Kiváló borainak köszönheti jó hírnevét, amelyek nemzetközi viszonylatban is megállják helyüket. Az egri borvidéket vörösborai -- elsősorban a bikavér -- tették ismertté, míg a mátraaljai borvidék a különféle pecsenye és minőségi fehérborok (abasári rizling, domoszlói muskotály stb.) mellett érdemeket szerzett a kiváló csemegeaszőlő és a jó minőségű szaporítóanyag termelésével is. Az eltelt évszázadok kedvezőtlen politikai és gazdasági alakulásai nagy károkat okozott, a termelést nem egyszer minimálisra csökkentve. A pangás időszakait követően azonban a szőlőtermelés mégis rendre talpra állt és a körülmények javulásával a termelési kedv ismét felélénkült.

Heves megye mai területén az 1883--1890 közötti évek filoxéra pusztítása után kezdődött el az első átfogó rekonstrukciós folyamat. A telepítések folyamatosságát jelzi, hogy míg 1895 évben mindössze 2.786 ha szőlőterületet tartottak nyilván, ez 1913-ra már 9.9992 ha-ra növekedett. A lendületes fejlődés a két világháború között tovább folytatódott, ezzel 1935-ben már a szőlőkertek területi kiterjedése 15.064 ha, 1949-ben 16.316 ha.

Az 50-es évek hibás gazdaságpolitikája a szőlőtermelőket sújtotta, aminek következménye a szőlőterület jelentős visszaesése (1957-ben 14.977 ha). Újra csak 1958-tól fokozódik a szőlőművelés iránti érdeklődés, fordulópontot azonban a mezőgazdaság szocialista átszervezése jelentett. A megalakult szövetkezetekben 1962-ben kezdődött el a második rekonstrukciós folyamat, mégpedig a nagyüzemi művelésre alkalmas ültetvények létrehozásával. 1964-ben 17.929 ha megyei szőlőterülettel éri el csúcspontját. A 60-as évek közepétől a 70-es évek végéig terjedő időszakban azonban a szőlőterület újra és nagymértékben csökken: a szövetkezeti közös gazdaságokban 34 %-kal, a háztáji gazdaságokban pedig 52 %-kal. A filoxéra pusztítását követő területcsökkenés tényei, méginkább okai ismertek. Ezek az alábbiak:

- Az átszervezést követő időszakban a direkttermő fajták és a nagyüzemi művelésre alkalmatlan ültetvények kivágásra kerültek, ma már elvétve sem fordul elő direkttermő fajta.
- A nagyarányú ültetvénytelepítés jelentős része a rossz technológia és fegyelmetlen telepítés miatt a későbbi években selejtezésre került (A 70-es évek második felében már az új telepítéseket fegyelmetten kezelték, ezzel a termésátlagok növekedésnek indultak.)
- A telepítéseknek már a kezdetben hiányosak voltak az anyagi és szellemi feltételei, később fokozott mértékben a fejlesztési források és a támogatások csökkenése miatt. Utóbbi tendenciáját jelzi, hogy az 1968. évi 70 %-os mértékű támogatás 1969-ben 50 %-ra, majd 1971-ben 30 %-ra módosult.

A nagyütemű szőlőkivágás megszüntetése, a telepítési kedv fellendítése érdekében -- kormányhatározatok alapján -- a PM--MÉM 1974-től változatlan összegű támogatási rendszert vezetett be, amelyet csak a telepítési költségek emelkedésének megfelelően növeltek. 1974-től 55.000 Ft/ha, 1976-ban 97.700 Ft/ha, 1980-tól 107.000 Ft/ha, 1983-tól 134.000 Ft/ha és 1986-tól 160.000 Ft/ha támogatást biztosítottak a szőlőtelepítéshez. A megyében a kezdetben kedvező, majd reálértékben csökkenő állami támogatási feltételek bázisán a II. ötéves tervben 3.375 hektár, a III. ötéves tervidőszakban 2.266 hektár szőlőtelepítést végeztek,

ami a IV. ötéves tervidőszakra már 958 hektárra esett vissza. A szőlőtermesztés fejlesztésére hozott újabb határozatok és a különféle állami támogatási rendszer hatására 1975--1980 között már ismét 2.353 ha, 1980--1985 között pedig 1.750 ha az új szőlőtelepítés. Jól bevált forma a háztáji célú nagyüzemi telepítés, a "tömbösített háztáji" nagyüzemileg integrált rendszere. Meghatározó feltétel volt a fejlesztési források bővülése, amelyet az amortizáció és nyereségági fejlesztési alapok mellett kedvezőbben egészítettek ki az 1974-ben életbelépett és ma is érvényes támogatási rendszerrel.

Heves megye szőlőterületének alakulása általában tükrözi a gazdaságtörténeti szakaszok hatásait. A válságos időszakokban a területcsökkenés, a fellendülés éveiben a területi felfutás a jellemző. *1981-ben az ország szőlőterületének 53 %-a az Alföldön, 30 %-a a Dunántúlon, 17 %-a pedig Észak-Magyarországon található, Heves megyén belül az Alföldi borvidék (563 ha, 4,97 %), az Egri borvidék (3.296 ha, 29,13 %), és a Mátraaljai borvidék (7.459 ha, 65,90 %) helyezkedik el. Az összes szőlőterület 1981-ben 11.318 ha volt, ez a hegyvidéki borvidékekből 29,5 %-os, az összes borvidék területéből 10,5 %-os arányt és végül Magyarország szőlőterületéből 7,9 %-ot jelentett.*

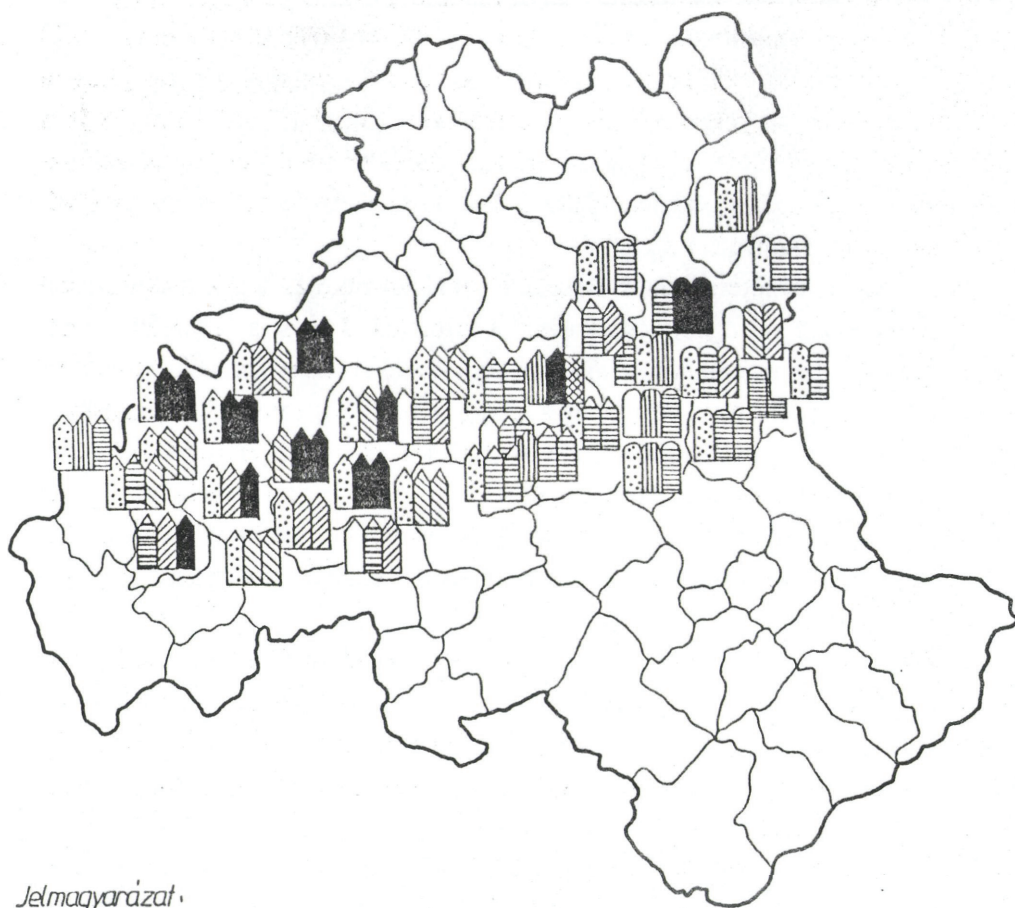
1981-ben a megyében 27 mezőgazdasági termelőszövetkezetben 9.361 ha-on (ebből: a közös gazdaság részesedése 6.927 ha, 74 %, a háztáji 2.434 ha, 26 %) a megye szőlőterületének 82,7 %-án és az ország szőlőterületének 6,5 %-án termett szőlő. A termő és nem termő szőlőültetvények a termelőszövetkezetek összes területének 4,4 %-át foglalták el.

A szőlőágazat itt mind népgazdasági, mind pedig vállalatgazdasági szempontból meghatározó, különösen a két történelmi borvidéken. 1981-ben az ültetvényeik 95 %-ában domb-, hegyvidéki, 5 %-ában síkvidéki területen helyezkedtek el. 1981-ben a szőlőültetvények 0,6 %-a 20 évesnél idősebb, 16,3 %-a 17--20 év, 40,8 %-a 11--16 év, 13,3 %-a 6--10 év közötti, 8,7 %-a 4--5 éves. A nemtermő, fiatal ültetvény részesedése 20,3 %. A termőszőlők telepítési rendszerét tekintve az állomány 11,5 %-a hagyományos, 78,4 %-a 300--350 cm, 10,1 %-a a 350 cm feletti térállású. Tehát a terület 88,5 %-a korszerű.

A termelőszövetkezetek üzemi nagyságát vizsgálva a legnagyobb terület 1982-ben volt, 7.058 ha. A termő ültetvények aránya jónak mondható, 79,3 és 83,9 % között változott 1981 és 1985 között.

A háztáji gazdaságok szőlőterülete az öt év vetületében 2.282 ha és 2.499 ha között változott, a termőterület aránya 74,9 és 80,7 között alakult.

A MÁTRAALJAI ÉS EGRİ BORVIDÉK



Jelmagyarázat
szőlőterület nagysága

0-50 kat. hold

51-100

101-200

201-400

401-600

601-800

801-1000

1001-...

mátraaljai
borvidék
1895
1935
1966

egri
borvidék
1895
1935
1966

megjegyzés:

mátraaljai borvidék

Gyöngyöshalmaj 1895-ben 7 kh 1935-ben 253 kh

Hevesugra 1895-ben 1 kh 1935-ben 220 kh

a két község 1966-ban Halmajugra néven szerepelt

Gyöngyöspüspöki 1895-ben 61 kh 1935-ben, 1966-ban

Gyöngyöshöz tartozott

Pálosvörösmart 1895-ben 2 kh 1935-ben 40 kh

1966-ban Abasárhoz tartozott

1. ábra

A megye termelőszövetkezeteiben számos fajta termesztésével foglalkoznak. E tekintetben jelentős eltéréseket tapasztalhatunk az Alföldi, az Egri és a Mátra-aljai borvidéken. Az 1981. évi felmérés szerint összességében a fajták 1,5 %-a igen korai, 65 %-a korai, 7,8 %-a középerésű és 25,7 %-a kései érésű.

A termesztésben levő 48 fajtából 10 fajta szerepe meghatározó, mert ezzel az összterület 92,5 %-át foglalják el. Fehér borszőlők közül: olaszrizling 21,6 %, rizlingszilváni 10,4 %, ottonel muskotály 9,9 %, leányka 9,8 %, piros tramini 5,1 %, hárslevelű 2,9 %, összesen 65,7 %. A vörösbort adó fajták közül: a kékfrankos 5,0 %, cabernet franc 1,2 %, az oportó 1,0 %-ban részesedik, összes kékszőlő aránya 8,7 %.

A borszőlő aránya 74,4 %, a csemegeszőlő (chasselas) fajták aránya 25,6 % volt. (A 296 ha újtelepítésből 199 ha 67,2 % a kékszőlő). A fajtáknak a növekedési erejét tekintve: 69,5 %-nak közepes, 23 %-a erős, termőképességük alapján pedig 49 %-a közepes, 42,9 %-a erős. A téli fagyűrész tekintetében: jó 63,5 %-ban, közepes 15,8 %-ban, érzékeny 13,2 %-ban. (Az elmúlt évek e minősítésekre mind táblán, mind fajtán belül alaposan rácafoltak.)

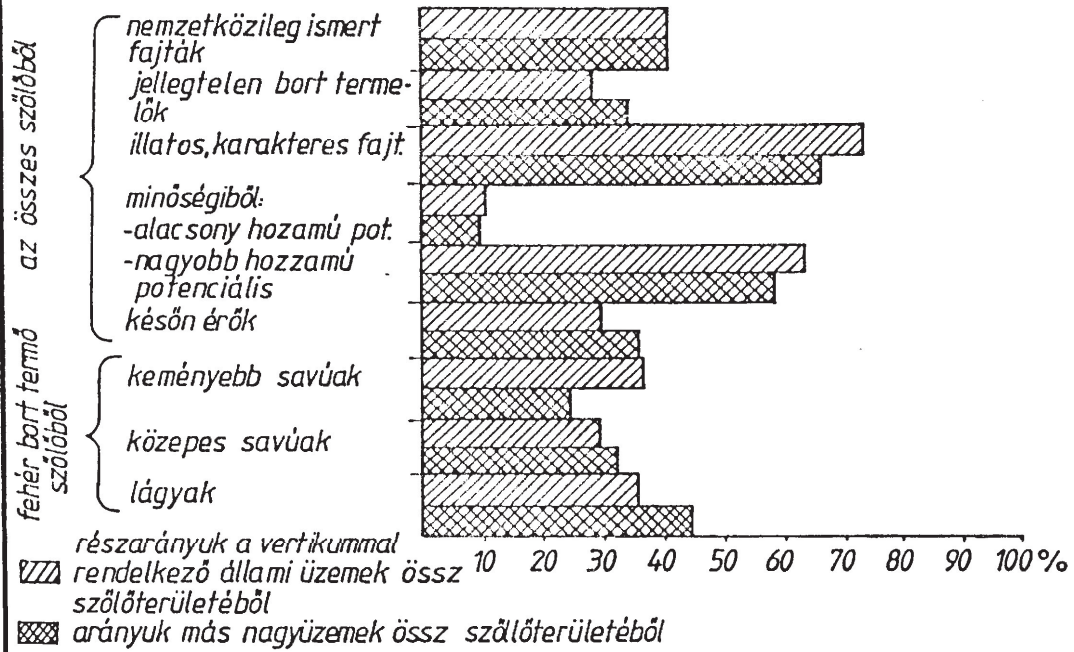
Betegségekre való érzékenységet nézve a fajták: 37,9 %-a érzékeny, 1 %-a nagyon rothad, 6,1 %-a alig rothad, 9,8 %-a rothad, 16,1 %-a nem rothad, 22,6 %-a edzett fajta.

1980--1985 között a szőlőültetvényekben 1.738 ha telepítésre és 1.737 ha kivágásra szorult. Ezzel *javult az ültetvények összetétele, kor és fajtaszerkezete, termőképessége* (2. ábra). Ugyanakkor előtérbe kerültek az illatos fehér szőlőfajták és a bikavér-program hatására jelentősen emelkedett a kék szőlő aránya.

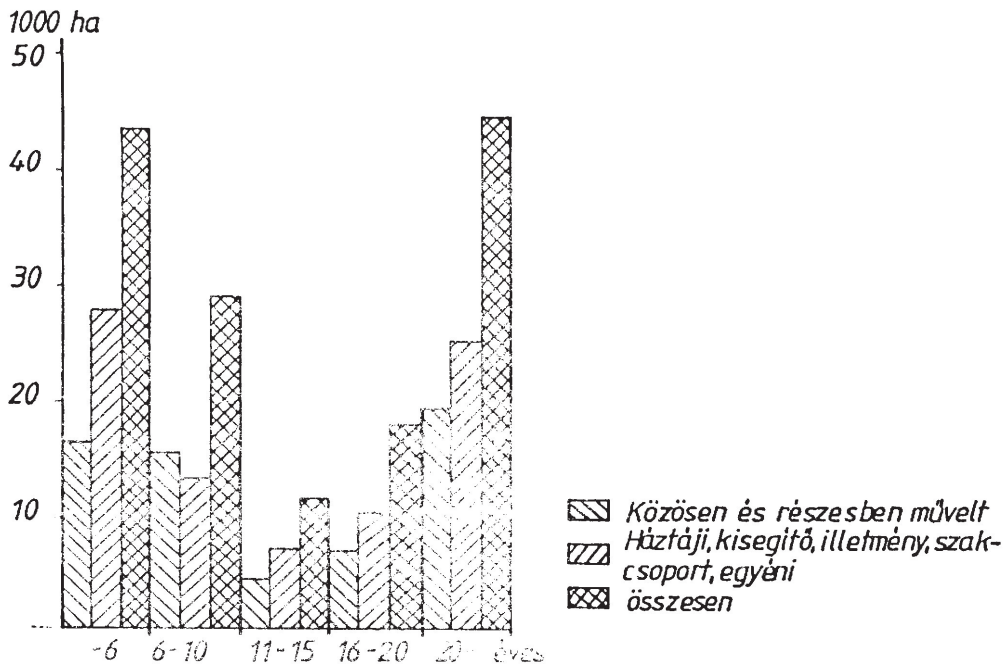
Az az alapelv, ami szerint a borgazdálkodás a helyes szőlőfajta megválasztással veszi igazán kezdetét, lassan megvalósulni látszik. *Az új piaci igények kielégítése is csak megfelelő fajta összetétellel, minőséggel, eredetvédelemmel valósítható meg, de erre az igényességre kötelez a két történelmi borvidék tradíciója is.* Az ültetvény-állvány termőképességének fenntartását -- a termesztéstechnológia folytonos javítása mellett -- továbbra is a folyamatos megújulás, vagyis a kivágás és a telepítés rotációja biztosíthatja.

A megyén belüli szőlőoltvány termelés fontos ágazat, országosan is meghatározó. Oltványok piaci előállításával három nagyüzem (Abasár, Markaz, Nagyréde) foglalkozik, ezzel az ország szőlőoltvány szükségletének 30 %-át termelik meg magas technológiai szinten. Az üzemek oltványkészítéséhez szükséges törzsszőlőkkel rendelkeznek és fokozatosan építik ki anyatelepeiket.

A MAGYAR SZŐLŐK FAJTASZERKEZETE 1986. V. 31.-ÉN



A MAGYAR SZŐLŐK KORÖSSZETÉTELE



2. ábra

Az oltványtermelés az 1970-es évek elején visszaesett. Az újbóli felfuttatás csak erőfeszítések és nagy anyagi ráfordítások árán volt elérhető. A fokozódó szaporítóanyagok iránti igény, illetve a kedvező állami támogatás indította be az újabb nagyarányú telepítéseket. A jelenlegi telepítési ütem újabb lelassulása, ugyanakkor oltvány túltermelés tapasztalható, annak ellenére, hogy már 1984-től mintegy 10 %-kal csökkentették a gazdaságok oltványtermelésüket. Az oltványtermelés további nagymértékű csökkentésének elkerülése, esetleges megszüntetése végett -- az újabb belső telepítési kedv fellendüléséig -- az oltványok export útján történő értékesítését indokolt fokozni.

A szőlőtermelés élőmunka igénye a korszerű technológiai térhódítása ellenére sem csökkent jelentősen. A munkafolyamatok több fontos része egyáltalán nem gépesíthető vagy olyan magas költségtöbblettel jár (pl. szüretelés), amit a termelés nem bír el. A kézi munkaerő állandó csökkenése önmagában is rendkívüli feladatot ró a gazdaságok vezetőire. Az itteni üzemek a helyi munkaerő hiányát bérmunkások szezonális alkalmazásával, a szőlők részesművelésre történő kiadásával, a kevésbé gazdaságos szőlőterületek haszonbérbeadásával igyekeznek megoldani. Ennek tudható be, hogy a megyénkben lévő szőlőültetvények kezeltsége jó. A szőlőtermelés gépesítése a szántóföldi gépekre alapozott. Azonban szőlőművelő munkagépet az ipar alig gyárt, külföldi gépek beszerzése pedig valuta hiányában szinte lehetetlen. Ezért az üzemek házilag készítik munkagépeik többségét (oszlopbenyomó, kultivátor stb.). Jelenleg a termelő üzemek idegen munkaerő bevonásával nehezen megbirkóznak a szőlő kézi munkertől igénylő feladatával, de néhány év múlva a jelenleg aktív tsz tagság jelentős részének nyugdíjazása után megoldhatatlan feladat elé állítja a gazdaságot a speciális szőlőgépek hiánya. A MÉM elkészítette az országban a szőlő termelésre alkalmas termőhelyek (szőlőkataszter) felmérését. Ebben kijelölték a szőlőtelepítésre kiválóan alkalmas, és feltételelesen alkalmas területeket. Hazánk szőlő termésátlaga az 1960-as és 70-es években messze elmaradt a nyugat-európai országok termésátlaga mögött. Ez a helyzet a mennyiségi termelésre ösztönözte az üzemeket. A szőlőtermelés fejlesztésére hozott határozatok nyomán, az új ültetvények termőfordulásával, az utóbbi évek szőlő termésátlaga lényegesen emelkedett. A nagy termés következtében a korábbi hiányhelyzetből kínálati piac alakult ki, amely országosan értékesítési és tárolási nehézségeket okozott. Annak ellenére, hogy a megye szőlőültetvényei felújításra kerültek, a fokozatosan termőre forduló üzemei ültetvények 1970-ig terméshozam tekintetében nem váltották be a reményeket. *A termés mennyiségek lényegesen alacsonyabbak voltak a vártnál, aminek elsősorban az volt az oka, hogy:*

- A korszerű ültetvényeknél, korszerűtlen hagyományos technológiát alkalmaztak szemléletbeli hiányosságok miatt.
- Rutinszerű volt a tápanyaggazdálkodás.
- Nem volt kielégítő a herbicidek alkalmazása.
- A gombabetegségek és a kártevők elleni védelem az üzemeknél meglévő eszközökkel és szerekkel hagyományos módon történt. Így jelentős volt a kártétel és termés kiesés.

Annak ellenére, a megye gazdaságai az országostól 30--60 %-kal magasabb átlagtermést érnek el, pedig a minőségi -- a kisebb termőképességű -- szőlőfajtákat termelik, 1982-ben 96.072 tonna szőlőt termeltek, ami az előző évi átlagmennyiséghez (64.896 tonna) viszonyítva 48 %-kal több. Ez a nagy termés igen nehéz helyzetet teremtett, mivel az üzemek a meglévő bortárolótérben a bort nem tudták elhelyezni. A gazdaságok 170 ezer liter szüség tárolót (víz tartályokat) vettek igénybe, ami igen magas költségtöbblettel, valamint minőségi csökkenéssel járt (Borgazdasági Kombinát 13.500 hl 16,2 millió Ft, Gyöngyös--Domszlói Állami Gazdaság 35.000 hl, 4,2 millió Ft).

Ha a négy év átlagtermését vizsgáljuk, (1981 és 1984 közötti évek) igen nagy ingadozást tapasztalunk, 40,40 q/ha és 108,68 q/ha a két szőlő szélső érték).

A megyei átlaghoz viszonyítva a gazdaságok átlagai a következőképpen alakultak:

Év	Átlagtermés	Átlag felett termelt	Átlag alatt termelt
1981	4.040 kg/ha	8 tsz 29,62 %	19 tsz 70,38 %
1982	10.868 kg/ha	11 tsz 40,74 %	16 tsz 59,26 %
1983	9.259 kg/ha	11 tsz 40,74 %	16 tsz 59,26 %
1984	7.460 kg/ha	12 tsz 46,15 %	14 tsz 53,85 %
1985	3.004 kg/ha	10 tsz 45,45 %	12 tsz 54,55 %

Az átlag alatt termelő szövetkezetek között ötnek a területe 100 ha alatt van, tehát a termelés szerkezetében nem meghatározó a szőlő ágazat. Az 1985. évi adatok 22 termelőszövetkezet üzemi adatait jelzik. Azokban a termelőszövetkezetekben tudták biztosítani a magasabb termésátlagot, ahol a szőlő rekonstrukcióját időben kezdték el, megfelelő fajtaváltással éltek, szigorú technológiát alkalmaztak. E vonatkozásban a Mátraaljai borvidék szövetkezetei előbbre tartanak, míg az Egri borvidék szőlőgazdaságai lépéshátrányban vannak.

A szőlőültetvényeket 1984/85. és 1986/87. telén példátlan fagykár érte. A két hullámban jelentkező hidegfront (-18 °C és -27 °C között) nagy károsodást okozott országos mértékben is. 1987-ben az ország területén 9 ezer ha ültetvény (6 %) selejtezése vált szükségessé. További 32 ezer ha-on pedig a termőalapok 62 %-át csak két év alatt lehetett újranevelni, 29 ezer ha-on pedig 50 %-nál nagyobb rügypusztulás történt.

Heves megye vonatkozásában a téli fagykár az alábbiak szerint alakult 1984/85-ben:

A háztáji szőlőkben 78 ha-on történt tökepusztulás, 215 ha-on kar- és ültetvényhalás, 736 ha-on a rügykárosodás 50 % feletti. A károsodott ültetvényekben a mellékrügyek, ha kifakadtak is, sokkal kevesebb és fejletlenebb fürtkezdeményt tartalmaznak.

A legkedvezőbb fakadást az ottonel muskotály fajtánál lehetett tapasztalni. A virágzáskor jelentkező hideg és csapadékos időjárás következtében ennél a fajtánál teljes virághullás lépett fel, ami a termés kiesést növelte. Tovább rontotta a terméskilátásokat a nyár folyamán többször jelentkező jégkár (Gyöngyöspatán 11 jégverés volt). Az augusztusi szélvihar a bogyók sérülése miatt a korai fajtáknál helyenként kényszer szüretet idézett elő.

Az 1984/85. évi fagy- és egyéb időjárási tényezők miatt a szövetkezetek nehéz körülmények közé kerültek. A szőlőágazat kiesései Eger, Ostoros, Domoszló, Verpelét termelőszövetkezetekben okoztak veszteséget, de az ágazat árbevételi hiányai mindenhol jelentősek.

A téli fagykár mértékét a szőlőterület fekvése határozta meg elsősorban, de volt az egyes fajták között is különbség. Fagytüró képességben jól vizsgázott az Ottonel Muskotály, Bianca, s igen rosszul a Merlot, az Irsay Olivér, a Carmin. Kisebbségi fagykárt szenvedett az Olaszrizling, Kékfrankos is.

A további telepítéseknél még inkább indokolt figyelembe venni a szőlőkataszter előírása szerint a szőlőtermesztésre alkalmas területeket, hogy ez a nagyberuházást igénylő, több éves növény megfelelő helyre kerüljön.

A 2,5 milliárd Ft-os országos kiesés kompenzálására Heves megyében (több mint 400 millió Ft) a Gazdasági Bizottság 280 millió Ft-ot hagyott jóvá.

A leggyorsabb intézkedést az üzemi termőültetvények károsodásának felmérése jelentette, ahol a törzselhalás 30 % feletti, de a töke újranevelhető, adható a 10.000 Ft/ha támogatás. Így 10.667.100 Ft-ot fizettek ki 16 üzemben.

Nem termő ültetvényt, 270,16 ha-t érintett a fagykár, ahol a termőre fordulás éveiben történik halasztás az intézkedésben foglaltak szerint. Az egyéb pénzügyi lehetőségek folyamatosan kerültek megoldásra, mint pl. a veszteség 5 évre szóló elkülönítése, a földadó mentesség biztosítása. A selejtezéseket 1985/86. években kellett elvégezni, hogy a pótló telepítések adta lehetőséget a gazdaságok igénybe vehessék. Az intézkedésnek fájó pontja, hogy nem terjedt ki a termő háztáji területek támogatására. A mezőgazdasági termelősövetkezetek véleménye szerint ezek az intézkedések nem oldják meg a kialakult nehézségeket, csak enyhítenek rajta.

A termékforgalmazás helyzete

1981-ben a termelők az összes szőlő 60 %-át értékesítés, 40 %-át feldolgozás céljából állították elő. A Mátraalján a hozam 40 %-át értékesítették, 55 %-át feldolgozták, az Egri borvidéken csak 8 %-át dolgozták fel és 92 %-át értékesítették. Az Egri borvidéken csak az Egri Csillagok Mg. Tsz. folytatott borászati tevékenységet. A két borvidék közötti lényeges különbség az értékesítés kialakult rendszere alapvetően meghatározza.

A szőlőértékesítésben összetett problémák jelentkeztek:

- a termelői árak hosszabb ideje változatlanok;
- nincs megfelelő érdekeltség a minőség javítására;
- a szőlő felvásárlásának rendje nem egységes.

A termelés költségei 1975 évtől emelkedtek, a termelői árak ezt nem követték. Pl. az 1979. évi költségemelkedés mellett a termelő ár nem változott lényegesen, 1980 évben pedig csökkent a termelői ár. Inkább lefelé változtak az árak, felfelé már nem az előző évek átlagárai nem kísérték a javuló minőséget.

A szabad árformába tartozó szőlő- és bor 1980. évi 7 %-os árjavításának érvényesítésében megoszlottak a vélemények. A termelők nem érzékelték az árjavítást, a Borgazdasági Kombinát 1980. október 7-én kiadott 1980/81. évi árjegyzékének feltételei nem érvényesültek az elszámolásokban. Az Egri Borgazdasági Kombinát a minőség kedvezőtlen alakulása miatt mégis 16,3 %-os árjavítást hangsúlyozott. Árvita alakult ki. Az 1981. évi termelői ár gyenge pontja, hogy nem teremtett érdekeltséget a minőség javítására, a termelők csak a mennyiség növelésben voltak érdekeltek. A szőlőtermelésben is eluralkodott a mennyiségi szemlélet. A termék minősége, főként tájjelege, fajtája nem érvényesült az árban. Az illatos faj-

ták termelési kockázata nagyobb volt, de az ár ezt nem honorálta. Miért telepítsen tehát a termelő Muscát Ottonelt, ha árban nem kap többet?

A szőlő esetében a minőségnek sajátos értelemezése van. Kedvezőbb a mennyiség és minőség viszonya. Van mérési adat arról, hogy a termésátlagok emelkedése nem eredményezi a beltartalmi értékek csökkenését. A beltartalmi értékek javításában a kezelésnek, a zöldmunkák elvégzésének van határozott jelentősége. A szőlőnél a minőséget nemcsak beltartalmára, hanem fajtájára is értelmezni kell.

A feldolgozó- és tárolókapacitásban történt fejlesztés tette lehetővé, hogy az értékesítés aránya megváltozzon. Míg 1981-ben szőlő- és bor értékesítés 60:40 % volt, addig 1984-ben 37:63 %-ra változott.

A 22 termelőszövetkezet szőlő és bor értékesítése 1985. évben a következőképpen alakult:

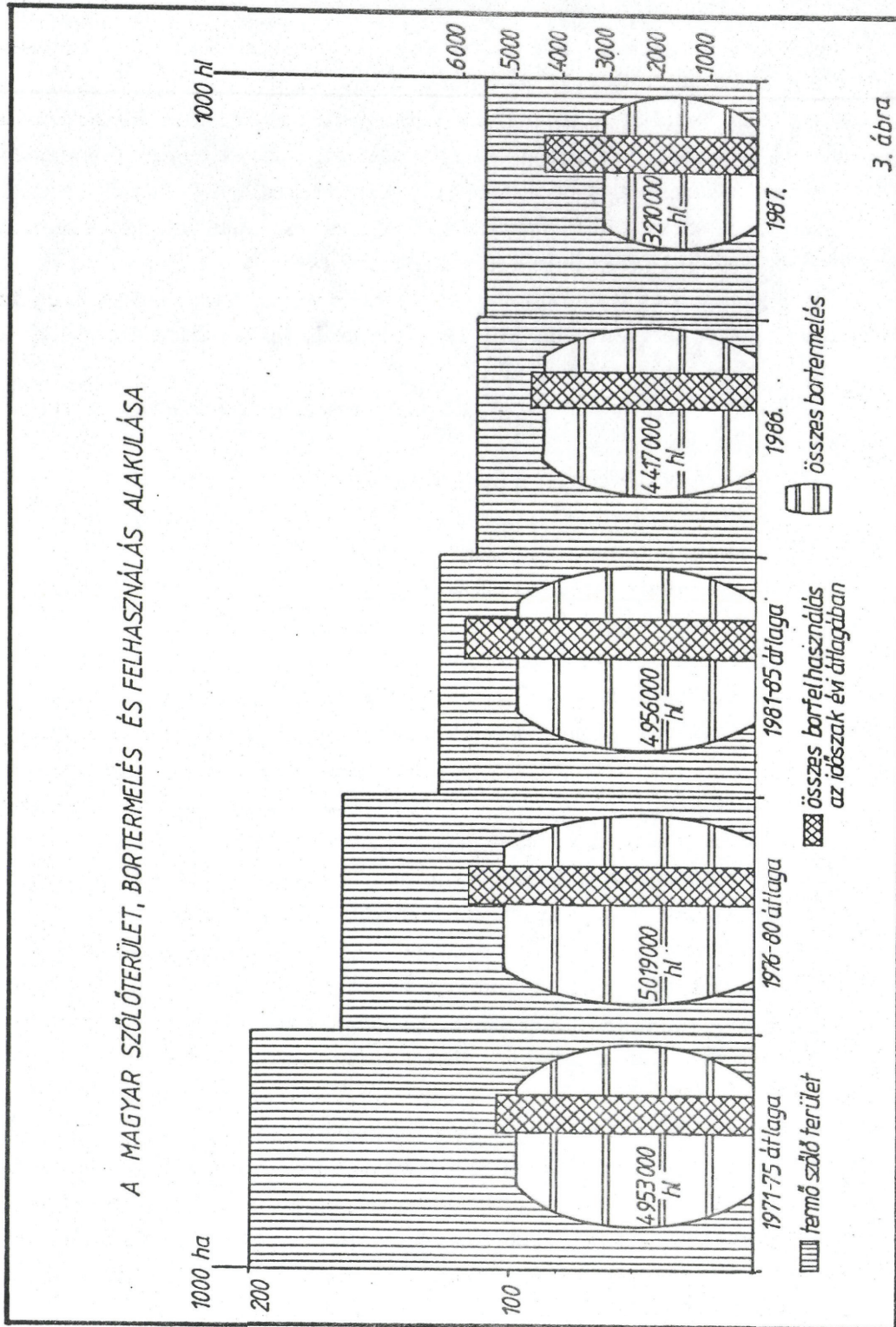
- 13 termelőszövetkezet a Borkombinátnak,
- 2 termelőszövetkezet a Hungarovinnek,
- 3 termelőszövetkezet a TSZKER-mek,
- 2 termelőszövetkezet a BORKÖV-nek,
- 1 termelőszövetkezet a VOSZK-nak értékesített, és
- 1 termelőszövetkezet tárgyalása alatt van.

A borforgalmazás kapcsán szólni kell arról a tényről is, hogy a bor a szőlőhöz hasonlóan szabadáras kategóriában szerepel. Ennek ellenére nem volt lehetőség a fogyasztói árak emelésére (bejelentési kötelezettség előírása, fogyasztói áremelések felfüggesztése). Ez hátrányosan érintette a vállalatokat, de azokat a termelőket is, akik a közvetlen belföldi forgalmazásban vesznek részt.

Az ágazat komplex értékelése során megállapítást nyert az a tény, hogy a feldolgozást, tárolást, s minden magasabb fokú borászati tevékenységet a végtermék kibocsátásáig, ideális lenne a termelőnél végrehajtani. Ez garancia lehetne a megfelelő minőségű bor előállítására mellett a részfolyamatokban keletkezett nyereség realizálására is, amelyre az ágazatnak igen nagy szüksége van. Ezt a célt szolgálja a szőlőfeldolgozás, a tároló és palackozó kapacitás fejlesztése. 1980--85 között a tárolótér 156 %-kal, a feldolgozó kapacitás 357 %-kal emelkedett.

Nagyrédei "Szőlőskert" Tsz. 1985-ben üzembe állította az NSZK-ból vásárolt palackozó gépsorát, amely óránként 4.000 palackot tölt meg. Gyöngyöspata "Mátrai Egyesült" MG. Tsz. 1986. I. n. évben ugyanilyen korszerű és azonos teljesítő-képességű palackozó üzemet hozott létre. A TSZKER bonyolításában a három termelőszövetkezet palackos exportja (Nagyréde, Abasár, Gyöngyöspata) 1980 és 1985 között megduplázódott, 5,0 milliőről 10 millióra emelkedett.

A MAGYAR SZŐLŐTERÜLET, BORTERMELÉS ÉS FELHASZNÁLÁS ALAKULÁSA



3. ábra

A bortermékek forgalmazásában is tapasztalhatóak párhuzamos jelenségek. A borértékesítésnél is az árak alakulása, a minőségi jellemzők háttérbe kerülése a legnagyobb gond (3. ábra).

A Boripar 1980. évi árjegyzékéből néhány minőségi hordós bor árát idézve:

- Szegedi leányka 38 Ft/l, Egri leányka 34 Ft/l,
- Soproni Kékfrankos és Villányi oportó 37,80 Ft/l.
- Az Egri kombinátnál
 - a Debrői hárslevelű 42,80 Ft/l
 - az Egri bikavér 41,60 Ft/l
- a budapesti vállalatnál a
 - Debrői hárslevelű 41,60 Ft/l
 - az Egri bikavér 39,10 Ft/l.

Aránytalanság alakult ki. Az alföldi borok árai jelentősen feljöttek, esetenként megelőzik a Heves megyeit. Ott kezdődik a probléma, hogy "utazik" a bor, történelmi borvidégeink termékei előtt szabad út nyílik. A szállítás természetesen költséget jelent, így adott a lehetőség, hogy a minőségileg gyengébb bor is drágább legyen. Az árakban így nem érvényesülhet a jobb minőség, háttérbe szorul a származási hely, a tájjelleg. A másik káros következmény a minőség romlása. Mind nagyobb mértékben terjed a borok javítása, a házasítás. Belföldi boraink származási helye bizonytalanná vált.

A borok minőségének védelme a legfontosabb feladatok egyike. A nagymultú bortermelő országok nagy fontosságot tulajdonítanak a minőség védelmének. A minőségi követelmények garantálása borászati tevékenység kulcskérdése. A tennivalók kérdésében azonban megoszlanak a vélemények. Egyesek szerint nincs szükség a minőségi követelmények szigorítására, hogy fogják betartani a termelők a szigorított szabályokat, ahol a jelenlegit sem tartják be, ezért a házasítás szabályait, feltételeit és módját szigorítani szükséges. Ezért indokolt a borvédelmi törvény korszerűsítése is. Minőségi kategória lehetne pl. a "származási helye szerint államilag elismert bor". Azt kell garantálni, hogy az legyen a palackban, amit a címke mutat.

A költségszerkezet alakulását vizsgálva az 1981 és 1985 között 46.416 Ft/ha-ról 69.178 Ft-ra emelkedett az 1 ha-ra eső termelési költség (49 %-os emelkedés). Jelentősen növekedett a műtrágya, a segédüzemági költség. A ráfordítások emelkedést ellensúlyozni a termésátlagok növelésével, a minőség javításával és az értékesítésnél rugalmasabb árakkal lehet.

A megyében legnagyobb felvásárló az Eger--Mátravidéki Bortudományi és Szőlészeti Kutatóintézet, felvásárlási árai 1981 és 1985 között az alábbiak szerint alakultak:

Év	Szőlő ár Ft/kg
1981.	10,73
1982.	10,36
1983	9,30
1984.	8,10
1985.	12,20 + (2 Ft)

A kialakult felvásárlási árak és terméseredmények mellett 1981-ben a számított jövedelem 7.135 Ft, 1982-ben 64.465 Ft, míg 1983-ban 35.811 Ft volt.

Az 1984. évi számított jövedelem -1.730 Ft/ha-ra alakult. Azokban a termelőszövetkezetekben, ahol nem történt értékesítés, körzeti értékesítési átlagárat vettek figyelembe.

A bor fogyasztói ára általában magas, kedvezőtlenül befolyásolja a fogyasztói keresletet, hogy a sörök és röviditalok felé toldott el a kereslet. A fogyasztói árak nem minden esetben arányosak a borítal évezeti értékével. A fogyasztás kulturáltsága is romlott. A kialakult helyzet indokolja, hogy foglalkozzunk az alkoholizmus kérdésével. Indokolt lenne a propaganda tartalmi kérdéseit változtatni, hogy az egészséges borítal megfelelő helyre kerüljön a fogyasztásban. A propagandában a kulturált fogyasztás szabályait indokolt terjeszteni, ennek lehetőségét biztosítani.

A borpiac jellemzője a verseny hiánya. A szövetkezetek közvetlen piaci értékesítésének aránya kicsi, nem befolyásoló tényező. A versenyt a borpiacon is indokolt fenntartani, mely a minőség szakmai ellenőrzésének is nagyobb lehetőséget adna. Hátrányt jelent a termékstruktúrában a kínálatban, hogy a borászattal is foglalkozó szövetkezetek nem rendelkeznek megfelelő nagyságrendű óborkészlettel. A tárolókapacitás hiánya mellett ennek finanszírozási okai is vannak.

Van olyan vélemény, hogy a szőlőtermelők ne foglalkozzanak borászattal, mert ez a boripar feladata. A borászat fejlesztésigényes tevékenység. A fajta sokfélesége miatt azonban a nagyobb kapacitású feldolgozók és tárolók nem alkalmasak a minőség szerinti szelektálásra. A termőhelyeken történő feldolgozásra továbbra is lehetőség van, tevékenységüket szaktanácsadási rendszerrel lehetne segíteni. A hozam egy részének termőhelyen történő feldolgozása mérsékelt fejlesztési keretek

között a meglévő tárolóhelyek kihasználásával megoldható. Különösen az Egri borvidék feldolgozási arányát indokolt növelni, ahol a történelmi múltban már kialakultak ennek feltételei. A végterméket előállító palackozó üzem -- társulati keretek között -- már vállalhatja az eredeti minőség kiszerezését, forgalomba hozását. Ez a megoldás lehetővé teszi a tájjellegű borok minőségének megőrzését a piac számára. Fő cél a tájjellegű, eredeti minőséget őrző borok előállítása a megye történelmi borvidékein, a megye tradíciójának, rangjának megfelelően.

Összefoglalva megállapítható, hogy a szőlő és bortermekek forgalmazásának helyzete sokáig rendezetlen volt. A forgalmazás rendje hosszabb ideje változatlan, nem tartott lépést a termelés dinamizmusával, korszerűtlenné, elmaradottá vált. Az utóbbi években a mezőgazdasági termékek forgalmazásának rendje a legtöbb területen korszerűsödött, javult, melyet a szőlő és bor termékekre is indokolt kiterjeszteni.

IRODALOM

- Bodnár László (1980): A társadalmi tényezők szerepe a Mátraaljai történelmi borvidék kialakulásában. Agrártörténeti Szemle, pp. 434--462.
- Bodnár László (1985): Role of vine Production Systems in Redsource Management in Northern Hungary, Abstracts of papers Management of rural resources: Problems and policies an International Conference. The University of Guelph, Guelph, Ontario, Canada. p. 12.
- Bodnár László (1985): Három falu egy tsz. a Mátraalján. Mg. Kiadó, Bpest.
- Bodnár László (1986): A szőlészet és borászat fejlődése a II. rekonstrukció után Heves megyében, különös tekintettel a 80-as évekre. Földrajzi Közlemények 1--2. 3. 63--78.
- Bodnár László (1986): A terület- és településfejlesztés földrajzi alapjai Heves megyében. Tanárképző Főiskola, Eger.
- Tájékoztató a szőlőtermesztés és bortermelek helyzetéről és fejlesztési lehetőségeiről. Heves Megyei Tanács VB. Mg. és Élelmezésügyi Osztálya, Eger, 1984. év.
- Értékelés a szőlőtermelés és borászat ágazatának közgazdasági helyzetéről, a fejlesztés lehetőségeiről Heves megye mezőgazdasági termelő szövetkezeteiben.

- **Tájékoztató** a szőlőtermesztés és minőségi bortermelés fejlesztésére hozott határozatok végrehajtásáról. Heves Megyei Tanács VB. Mg. és Élelmezésügyi Osztály, Eger, 1984.
- **Jelentés** - V. ötéves tervidőszak szőlő-gyümölcs telepítéseinek helyzetéről, a VI. ötéves tervidőszak ültetvénytelepítési feladatairól. Heves Megyei Tanács VB. Mezőgazd. és Élelmezésügyi Oszt. Eger, 1981.
- **Tájékoztató** a szőlőtermesztés 1981. évi eredményeinek értékeléséről Heves megye mezőgazdasági termelőszövetkezeteiben, tárgyévi feladatainkról. Heves Megyei Mezőgazd. Tsz-ek Területi Szüvetsége, Eger, 1981.
- **Jelentés** a szőlő- és borvertikum helyzetéről, továbbfejlesztésének feladatai a megye termelőszövetkezeteiben. Heves Megyei Mg. Tsz-ek Területi Szüvetsége, Eger, 1985.