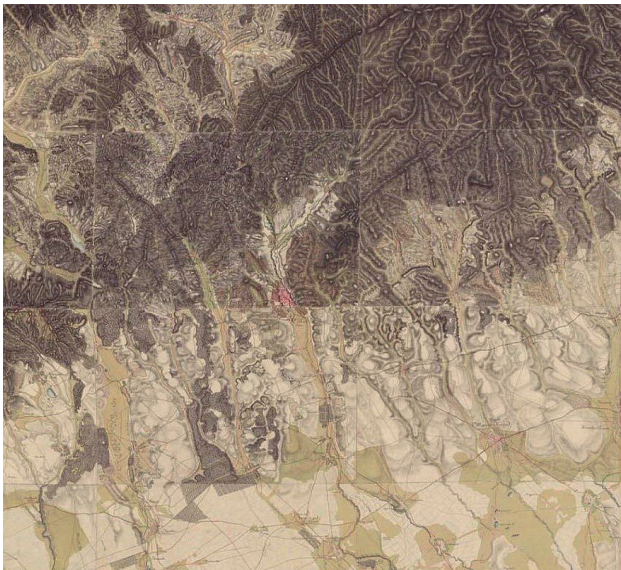


TÁJTÖRTÉNET RÉGI TÉRKÉPEKEN

A térségünkben bemutatott 23 település területén már a neandervölgyi ősember megtelepedett, illetve régészeti hagyatékok jelzik, hogy kisebb települési központok jöttek létre a völgyekben, völgykijáratokban és a jól védhető magaslatokon a vaskorban és a bronzkorban is. Több Árpád korabeli templommal és várral is büszkélkedhet a terület. A középkorban a nagyobb várak és földesúri birtokok köré összpontosult a települések igazgatása. Az utóbbi 230 éves részletes tájtörténet vizsgálatát az I. katonai felvételezés (1780-1784), a II. katonai felvételezés (1806-1869), az 1990. évi topográfiai térkép és a 2002. évi Google Earth műhold felvételek teszik lehetővé.

Térképeink (5.1. - 5.2. ábra) bizonyítják, hogy 1780 és 1869 között a Déli-Bükk és az Eger-Bükkalja területéhez tartozó települések magasabb hegylábi szintjeit még szinte összefüggő erdő borította. Az Eger-Bükkalja területén az erdőségtől jól elkülönült a Cserépfalui-medence, a Felsőtárkányi-medence, az Egerszóláti-medence és a Tarna völgye.



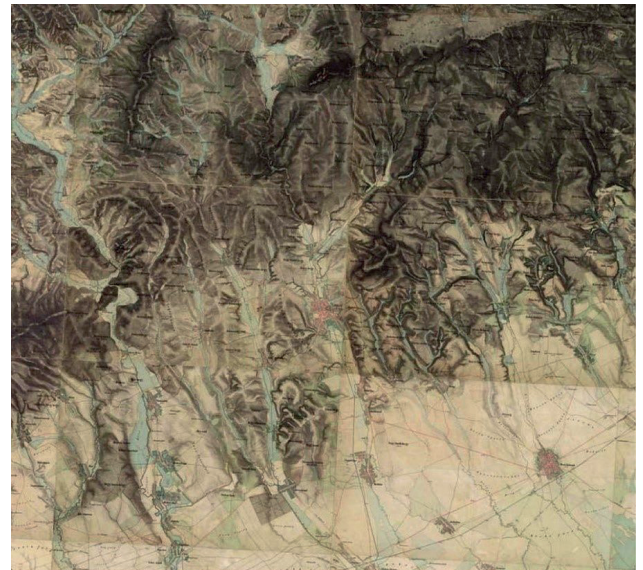
5.1. ábra. A térség az I. katonai felvételezés idején (1780-1784) (forrás: Arcanum, <http://mapire.eu/hu/>)

Figure 5.1. The region at the time of the First Military Survey (1780-1784).
(source: Arcanum, <http://mapire.eu/hu/>)

LANDSCAPE HISTORY ON OLD MAPS

In the territory of the 23 settlements already introduced, the Neanderthal hominids had settled and archaeological findings indicate that small centres of settlement were formed in the valleys, valley exits and on the well protectable hummocks in the Iron and Bronze Ages. The region can also take pride in several churches and castles from the Árpád age. In the Medieval ages the management of the settlements was focused around the bigger castles and the seigniorial estates. The detailed research of the landscape regarding the last 230 years is enabled by the first (1780-1784), the second military survey (1806-1869), the topographic map of 1990, and the satellite images of Google Earth from 2002.

Our maps (Figures 5.1 and 5.2.) show that between 1780 and 1869 the heights, the top levels of the foothills of the villages belonging to the area of South-Bükk Mts. and the Eger Bükkalja foothill areas were still covered in nearly continuous forests. In the area of the Eger Bükkalja the Cserépfalu Basin, the Felsőtárkány Basin, the



5.2. ábra. A térség az II. katonai felvételezés idején (1806-1869) (forrás: Arcanum, <http://mapire.eu/hu/>)

Figure 5.2. The region at the time of the Second Military Survey (1806-1869) (source: Arcanum, <http://mapire.eu/hu/>)

A településeken először két- vagy háromkategóriás tájhasználati rendszer jelent meg, amely folyamatosan diverzabbá vált, és jobban igazodott a természeti adottságokhoz. Az intenzívebb földhasználat következtében fellépő talajeróziót (5.4. ábra) térképeink is jelzik. A beépített területek aránya folyamatosan növekedett, a településeken elsősorban a szalagtelkes településszerkezet volt jellemző.

A szakrális épületek (templomok) főleg a települések magasabb pontjain (teraszokon) jelentek meg, azokat csak néhol építették az ártérre. A patakok mentén fekvő hajdani, elhagyott folyómedreket, mocsaras területeket az ember művelés alá vonta, miközben a patakmedrek nyomvonala is jelentősen megváltozott. Az egykori mocsarak, lápok és ártéri ligeterdők kisebb foltjai azért még napjainkban is fennmaradtak.

A tájtörténetet végigkísérve három különböző terület különíthető el térségünkben: (1) a középhegységi és hegylábi előterek települései; (2) a hegylábi (völgyi) települések és (3) a hegyláb és alföld találkozásánál fekvő települések.

A középhegységi és hegylábi előterek településeire jellemző, hogy a középhegységi szakaszon 230 éve nagy kiterjedésű erdőségek foglalnak helyet. Ezeket már az 1800-as években legelők, rétek és a település közelében szántóterületek tagolták (Sirok: Tó-rét, Alsó-rét, Nagy-rét; Tarnaszentmária, Egerbakta, Szarvaskő, Felsőtárkány, Noszvaj, Bükkzsérc, Cserépfalu, Cserépváralja). A hegylábi előtérben a szántóterületek domináltak. Jelentősebb szőlőterületeket is találunk itt (1780-1784), amelyeket később a filoxéra járvány megtizedelt,



5.3. ábra. Erdő- és szántóföldi gazdálkodás Tarnaszentmária és Verpelét határában
(fotó: Dobos Anna)

Figure 5.3. Forest and arable cultivation at the boundary of Tarnaszentmária and Verpelét
(photo by Anna Dobos)

Egerszólát Basin and the Tarna valley were clearly separated from the forests.

In the villages first the two, or three category land use was present that continuously became more diverse and adjusted to natural conditions. Soil erosion (Figure 5.4.) due to more intense



5.4. ábra. Talajerózió a Nagy-Eged hegy déli kitettséggű lejtőjén (fotó: Nagy Richárd)

Figure 5.4. Soil erosion on the southern slopes of the Nagy-Eged hill (photo by Richárd Nagy)

land use is also shown on the maps. The ratio of built-up areas kept growing, in the villages mainly the strip plot pattern was typical.

Sacral buildings (churches) appeared mostly on the higher points (terraces) of the settlements, they were rarely built in floodplains. The former, abandoned riverbeds, marshy areas were put under cultivation, while the course of the streams has also changed significantly. Smaller spots of the former marshes, swamps and gallery forests have survived until this day.

For landscape history three different areas can be distinguished in the region: (1) settlements in mountains and the foreground of foothills; (2) settlements in foothills (valleys) (3) settlements in the contact zone of foothills and lowland.

It is typical for the settlements in mountains and the foreground of foothills is, that for 230 years great expanses of forests covered their mountain parts. Already in the 1800's these were segmented by pastures, meadows, and near the settlement by arable land (Sirok: Tó-rét, Alsó-rét, Nagy-rét; Tarnaszentmária, Egerbakta, Szarvaskő, Felsőtárkány, Noszvaj, Bükkzsérc, Cserépfalu, Cserépváralja). In the foreground of the foothills arable lands were dominant. We also find significant vineyards here (1780-1784), that were later decimated by the phylloxera epidemic and they were replaced

a felhagyott szőlőket bozótosok váltották fel (1806-1869). Napjainkra a tájhasználat változatosabbá vált, több helyen hódították vissza eredeti helyüket a szőlőterületek, mialatt a szántó- és rétgazdálkodás is kiterjedt (5.3. ábra). A domboldalakon ma is felfedezhetünk azóta felhagyott gyümölcsösöket és szőlőket. A patakmedrek több helyen áthelyeződtek, néhol elhagyott folyómedrek ismerhetők fel az ártereken.

A hegylábi (völgyi) településeinket (Verpelét, Egerszólát, Egerszalók, Demjén, Eger, Ostoros, Novaj, Szomolya, Bogács, Andornaktálya) eredetileg háromkategóriás tájhasználati rendszer jellemezte (erdők, szőlőterületek, szántók). A magasabb hegylábi tetősínteket itt erdőségek borították (1780-1784), majd az 1800-as évektől megkezdődött az erdők kivágása, az adott területek művelés alá vonása. Az egykori szőlőterületek helyén 1806-1869 között már mindegyütt felhagyott bozótos területeket találunk (pl.: Cserépváralja: Bábaszék; Cserépfalu: Ispán-szél, Nyomó-hegy; Noszvaj: Ravaszlyuk-tető, Nyilas-máj; Felsőtárkány: Öreg-hegy). A völgyekben, kezdetben kiterjedt mocsarak, lápok voltak, amelyeket a rét- és szántóföldi gazdálkodás tizedelt meg (Tarna, Szóláti-patak, Laskó-patak, Eger-patak, Ostoros-patak, Kánya-patak, Hór-patak, stb.). Dohányföldek jellemezték korábban Verpelét és Eger külterületeit. A 20. században végrehajtott szőlőtelepítések következtében, az alacsonyabb hegylábi előteret mára nagy kiterjedésű szőlőparcellák tarkítják (5.5. – 5.6. ábra). A szántóföldek elsősorban a völgyek árterein, az alacsonyabb teraszokon és dombháton terjedtek el. A tájban fennmaradt vizes élőhelyek, ártéri morfológiai hagyatékok ma már természetvédelmi oltalom alatt állnak.



5.5. ábra és Figure 5.5. A hegylábi (völgyi) települések (Verpelét, Novaj) jellegzetes vegyes gazdálkodási rendszere (fotó: Dobos Anna)

by wild bushes (1806-1869). These days land use has become more varied, the vineyards have recaptured their original place in some areas and also arable cultivation and meadow management has been extended (Figure 5.3.). On the hillsides we can still discover orchards and vineyards that have been abandoned. The stream beds were moved in several places and in the floodplains abandoned channels can still be identified.

The *foothill (valley) settlements* (Verpelét, Egerszólát, Egerszalók, Demjén, Eger, Ostoros, Novaj, Szomolya, Bogács, Andornaktálya) were originally characterised by a three category land use system (forests, vineyards and arable land). The higher foothill top levels were covered with forests here (1780-1784), then from the 1800s deforestation started and the areas were included in tillage. In the places of the former vineyards between the years 1806-1869 we find abandoned land with bushes everywhere (for example: Cserépváralja: Bábaszék; Cserépfalu: Ispán-szél, Nyomó-hegy; Noszvaj: Ravaszlyuk-tető, Nyilas-máj; Felsőtárkány: Öreg-hegy). In the valleys there used to be extended marshes and swamps that were decimated by pasture and arable cultivation (Tarna, Szóláti-patak, Laskó-patak, Eger-patak, Ostoros-patak, Kánya-patak, Hór-patak, etc.). Previously tobacco fields were typical for the outskirts of Verpelét and Eger. Due to grapevine planting in the 20th century the lower foothill foregrounds are covered with large vineyards (Figure 5.5. and 5.6.). Arable land was spread primarily in the flood-prone areas of the valleys, on lower terraces and hills. The remaining wet habitats and morphologic legacy of the area are all under conservation today.

In the settlements where the foothills and lowland



5.6. ábra and Figure 5.6. Typical mixed cultivation system in the foothill (valley) settlements (Verpelét, Novaj) (photo by Anna Dobos)

A hegylábi és az alföldi területek határán fekvő településeinken (Feldebrő, Kerecsend, Nagytálya, Maklár) kezdetektől a szántó- és rétgazdálkodás dominanciája figyelhető meg (Kerecsend dél-dél-nyugati határa; Nagytálya külterületei; Maklár déli külterületei). Az erdő- és szőlőterületek itt alárendelt szerepet játszottak. A korábbi szőlőterületeket felhagyott, bozótos területek váltották fel az 1800-as években. A patak völgyek árterén a hajdani ártéri ligeterdők, mocsarak és lápok kiterjedése folyamatosan csökkent, hiszen a domborzati adottságok kedveztek az intenzív földművelésnek (pl.: Tarna, Laskó-patak, Eger-patak).

A régi térképek a domborzat fejlődéséről is tanúskodnak. 1780-1784 között mindenütt jellegzetesek voltak a medrüket változtató, ártéri ligeterdőkkel és mocsaras, lápos területekkel kísért patakmedrek. Később a vízrendezések és lecsapolási munkálatok miatt, ezek kiterjedése csökkent. Az 1800-as években meginduló intenzívebb földművelés következtében új eróziós völgyek és vízmosások jelentek meg, amelyek a meredekebb lejtőoldalakat szabdalják fel. E jelenségek a talajeroszió intenzitásának növekedéséről tanúskodnak szinte minden településen. Néhol a szántóföldek vagy rétek között kisebb tavakat is fellelhetünk (Felsőtárkány, Verpelét, Szarvaskő). Ezek a későbbi gazdálkodás következtében elpusztultak. Meanderező (kanyargó) patakjaink mentén az 1800-as években számos malom működött. A 20. és 21. században patakjaink medrét helyenként szabályozták, ma már néhol betonmederben fut a vízfolyás (pl.: Bogács).

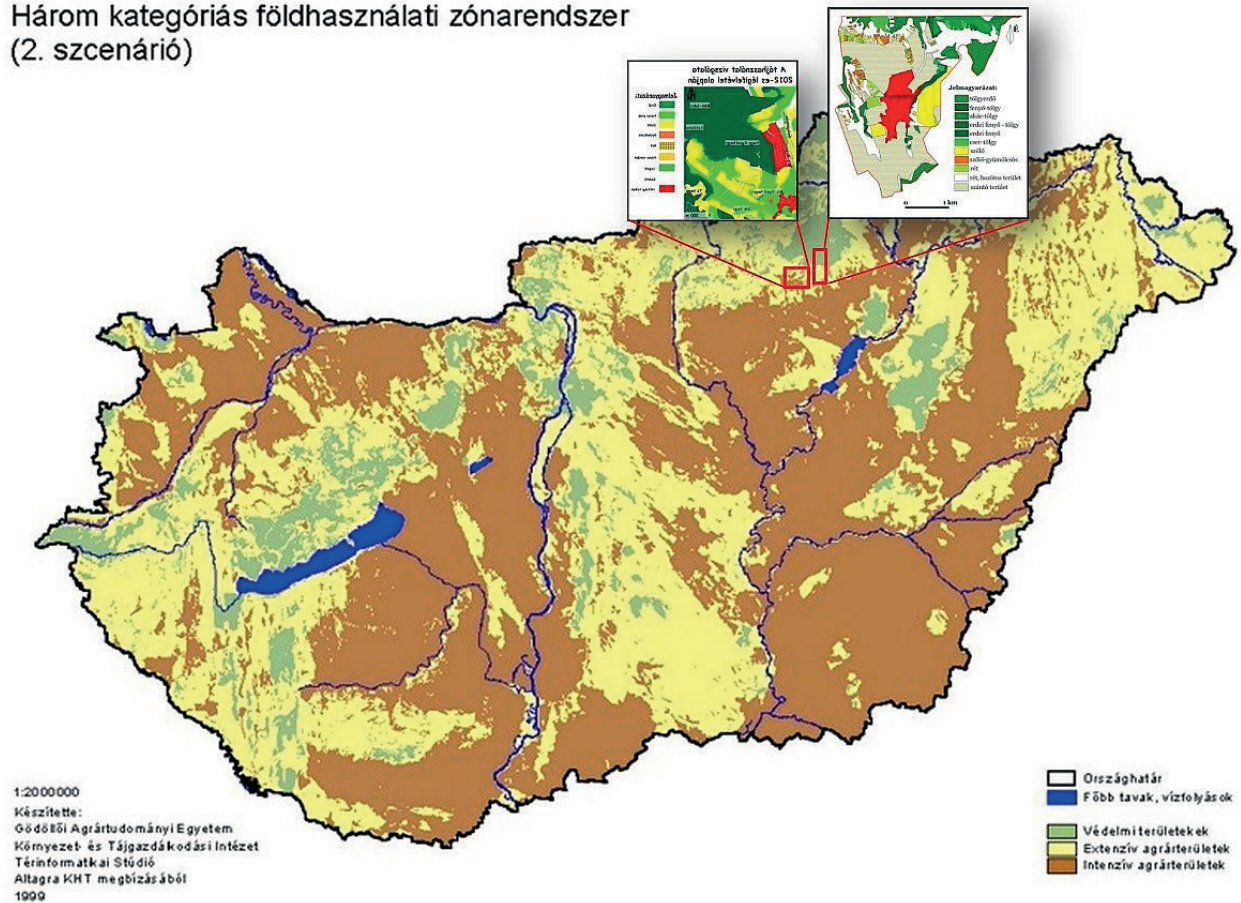
Összességében láthatjuk, hogy az ember és környezetének kölcsönhatása az elmúlt évszázadok során folyamatosan változott és ez nyomott hagyott a tájszerkezetben és az ökoszisztémák átalakulásaiban is. Kimutatható, hogy a korábbi két-, vagy háromkategóriás tájhasználati rendszer komplexebb lett, és ma jobban igazodik a települések helyi természeti adottságaihoz (pl.: kőzetek, talajtípusok, domborzati hatások, mikroklíma). Ma már a térség településeinek vegyes gazdálkodási rendszere és hagyományos gazdasági termékei megőrzendő értékévé váltak. A Bükk Nemzeti Park előterében fekvő települések az átmeneti, vegyes gazdálkodási zóna részét képezik hazánkban (5.7. ábra), ahol lehetőség adódik a települések turisztikai és gazdasági fejlesztésére és a természetvédelmi területek fenntartására, vagy kibővítésére is.

meet (Feldebrő, Kerecsend, Nagytálya, Maklár) the dominance of arable land and meadow management could be observed from the beginning (South-southwestern borders of Kerecsend; outskirts of Nagytálya; southern outskirts of Maklár). Forests and vineyards played a subordinate role here. The former vineyards were replaced by bushes in the 1800s. In the floodplains of the streams the extension of the former gallery forests, marshes and swamps has continuously decreased, since conditions were favourable for intensive arable cultivation (for example: Tarna, Laskó Stream, Eger Stream).

The old maps also bear witness to landscape evolution. Between 1780 and 1784 the stream beds, accompanied by flood basin gallery forests and wetlands, were typical everywhere. Later due to the water management and the drainage activities they shrank. As a consequence of the more intensive tillage in the 1800's newly eroded valleys and ravines appeared, that dissected the steeper slopes. These phenomenon witness increasingly intensive soil erosion in nearly every village. In some places we discover small lakes between the arable lands and meadows (Felsőtárkány, Verpelét, Szarvaskő). They became extinct thanks to later management. Along meandering streams a number of mills used to work in the 1800's. In the 20th and 21st century stream beds were regulated in some places, today the water runs in concrete beds (for example, in Bogács).

By and large we can see that interaction between humans and environment has continuously changed and left an impact on the landscape structure and also in the alteration of the ecosystem during the previous centuries. It can be detected that the former two or three category land use system became more complex and better adapted to the local conditions of the settlements (rocks, soil types, relief affects, microclimate). Today the mixed management system and the traditional economic products of the region's settlements have become values to be preserved. The settlements in the foreground of the Bükk National Park form part of the transitional mixed management zone in Hungary (Figure 5.7.), where there is an opportunity to improve the touristic and economic facilities whilst also maintaining or extending the conservation areas.

Három kategóriás földhasználati zónarendszer
(2. szcenárió)



5.7. ábra. Három kategóriás földhasználati zónarendszer Magyarországon, a Nagy-Eged hegy és Cserépfalu bükkaljai szakaszának mintaterületével (forrás/alaptérkép: GATE Környezet- és Tájgazdálkodási Intézet Térinformatikai Stúdió, 1999)

Figure 5.7. Three categorized land use zonation system in Hungary with study areas of the Nagy-Eged hill and Cserépfalu (source/basemap: GATE Environmental and Landscape economical Institute, GIS Laboratory, 1999)