

**SZALAY GÁBOR, HONFI LÁSZLÓ, HAJDU PÁL**

*Eszterházy Károly Főiskola, Testnevelési és Sporttudományi Intézet, Eger*  
*College of Eszterházy Károly, PE and Sport Science Institute, Eger*

TESTNEVELÉS ÉRETTSÉGI ÉS FELVÉTELI EREDMÉNYEK  
ÖSSZEHASONLÍTÓ VIZSGÁLATA  
COMPARATIVE ANALYSIS OF PHYSICAL EDUCATION  
MATRICULATION AND PHYSICAL EDUCATION  
ENTRANCE EXAMINATION RESULTS

**Összefoglaló**

Megvizsgáltuk két év felvételiző hallgatóinak érettségi és felvételi eredményeit testnevelés tantárgyból (n=549). Arra kerestük a választ, hogy a testnevelés érettségi eredménye mennyire mutat hasonlóságot a felvételi eredményekkel.

Megállapítottuk, hogy a kétféle próba tartalmilag nagyon hasonló. Az érettségi és a felvételi pontszámok szoros összefüggést mutatnak, ennek alapján az érettségi ekvivalens a felvétellel.

A különböző pontszámítási módszerek azt mutatják, hogy a testnevelés részesedése a felvételi pontszámokból, a korábban lehetséges 62%-ról 35%-ra csökkent. Ez jelentheti azt, hogy a testnevelő-edző BSc szakra való felvételt nem a testnevelés dominanciája dönti el.

**Kulcsszavak:** *testnevelés, felvételi vizsga, érettségi vizsga, követelmény.*

**Abstract**

We examine two years Physical education entrance examination's students P.E. matriculation and P.E. entrance examination results (n=549). We would like to get some information about results of P.E. matriculation how similar to results of P.E. entrance examination.

In fact the two requirement (probe, test) nearly conformable. Well, it seems to the P.E matriculation equivalent with the P.E. entrance examination.

The different methods of evaluating in entrance examination shows, that the proportion of PE reduce among the entrance results (possibilities 62% instead of 35%). This exchange show me, that entrance of Physical education teacher and coach BSc chapter won't decide the P.E. dominance.

**Keywords:** *physical education, entrance examination, matriculation, requirement.*

## Bevezetés

A testnevelő-edző szakra jelentkezőknek 2008-tól nem kell felvételi vizsgát tenniük, erre a szakra is érettségi eredménnyel lehet bekerülni az egyetemekre, főiskolákra, hasonlóan a többi közismereti szak felvételi rendszeréhez.

Az új helyzethez a középiskoláknak és a testnevelő-edző szakon képző intézményeknek alkalmazkodniuk kell. Ezt az alkalmazkodást próbáljuk meg segíteni ezzel az írással.

Az eddig működő rendszerben a testnevelő-edző alapszakra és korábban a testnevelő tanári szakra jelentkezők általában kétlépcsős felvételin vettek részt. A testnevelő tanárképző intézmények közt volt némi eltérés a felvételi anyagban, de ez nem jelentett strukturális különbséget, a SE-TSK-t (TF) kivéve. Alkalmassági vizsgán nyolc próbában szerezhettek összesen 30 felvételi pontot a vizsgázók, emellett az alkalmassági vizsga kizáró jellegű is volt, mert alkalmatlan minősítést kapott az úszni nem tudó, a három próbán 0 pontot elérő, és az 5 felvételi pontnál kevesebbet teljesítő jelentkező **(1. táblázat/Table 1)**.

*1. táblázat/Table 1: Alkalmassági felvételi vizsga gyakorlatanyaga / Exercises at fitness entry examinations*

Próbák	Alapkövetelmény	
	Férfiak	Nők
1. 64ü. szabadgyakorlat	0-10 pont	
2. Függeszkedés/mászás 5m-es kötélre	10,5s	9,5s
3. Szlalom labdavezetés 15m-es pályán (kosárlabda)	18s	19,5s
4. Labdaadogatás falhoz 30s 4m-ről kézilabdával	21db	19db
5. Kétkézes hajítás hátra fej fölött, 4/3kg-os medicinlabda	10,5m	8,5m
6. Ötösugrás váltottlábban 12m-es nekifutással	1570cm	1290cm
7. 1500/1000m-es síkfutás	5:30,0s	4:10,0s
8. 50m-es úszás, fejesugrás, 25m mellúszás után választott úszásnem	54,0s	62,0s
Alkalmatlanság:		
1.	Nem tud úszni	
2.	Három próbából nem éri el az alapkövetelményt	
3.	Nem éri el a maximális pontszám 30%-át.	

A sportági felvételin három atlétikai versenyszámban (60m-es síkfutás, magasugrás, súlylökés), egy választott sportjátékban (labdarúgás, kézilabda, kosárlabda, röplabda), két torna versenyszámban (szekrényugrás, talajgyakorlat) szerezhettek maximum 30 felvételi pontot a felvételizők **(2. táblázat/Table 2)**.

2. táblázat/Table 2: Sportági felvételi gyakorlatanyaga és felvételi pontjai / Exercises and admission points at sport entry examinations

Sportág/ gyakorlat-anyag	Részpontszám	Felvételi pont
<b>Atlétika</b>		<b>0-10</b>
60 m-es síkfutás	0-10	
Magasugrás	0-10	
Súlylökés	0-10	
<b>Labdajáték</b>		<b>0-10</b>
Egy választott	0-10	
<b>Torna</b>		<b>0-10</b>
Szekrényugrás	0-5	
Talajgyakorlat	0-5	

3. táblázat/Table 3: A középszintű érettségi gyakorlatanyaga / Exercises at intermediate matriculation examinations

Produktum	Részpontszám	Összpontszám	Max. elérhető%
Mászás, illetve függeszkedés		0-5	<b>5%</b>
Gimnasztika gyakorlat		0-5	<b>5%</b>
<b>TORNA</b>		0-20	<b>20%</b>
Talajgyakorlat vagy szekrényugrás	0-10		
Választott szer vagy ritmikus gimnasztika	0-10		
<b>LABDAJÁTÉK (1 választott)</b>		0-30	<b>30%</b>
1. gyakorlat	0-10		
2. gyakorlat	0-10		
3. gyakorlat	0-10		
<b>ATLÉTIKA</b>		0-30	
60 m vagy 2000 m futás	0-10		<b>30%</b>
Távol- vagy magasugrás	0-10		
Súlylökés vagy kislabdahajtás	0-10		
<b>VÁLASZTOTT SPORTÁG (úszás vagy küzdősport)</b>		0-10	<b>10%</b>
1. gyakorlat	0-6		
2. gyakorlat	0-4		
<b>ÖSSZESEN:</b>	<b>0-100</b>	<b>0-100</b>	<b>100%</b>

Az érettségi anyaga némileg eltér a fenti követelményektől. Lényeges eltérés, hogy az érettségi pontszámok egyharmadát (50 pont) elméleti vizsgán szerzik meg, a gyakorlati számokban a pontszámok kétharmada (100 pont) szerezhető. Az érettségi gyakorlati része mind mozgásanyagában, mind képességszint követelményeiben megfelel a felvételi követelményeknek. Az emelt szintű érettségi

magasabb követelményeket támaszt az érettségizővel szemben, mint a felvételi (3. táblázat/Table 3).

Az érettségi eredményét százalékban kell megállapítani, ezt számítják át osztályzatra és felvételi pontokra. Az emelt szinten érettségizők, amennyiben 3,00-as-nál (56%) jobb eredményt érnek el, 7 (40) többletpontot kapnak a felvételi pontjaikhoz (4. táblázat/Table 4).

4. táblázat/Table 4: Érettségi eredmény átszámítása felvételi pontra / Conversion of matriculation results to admission points

Érettségi osztályzat		Érettségi%	Felvételi pont egy tárgy esetén
Közép	Emelt		
5	5	90-100	60
		85-89	58
		80-84	56
4		75-79	54
		70-74	52
		65-69	50
		60-64	48
3	4	55-59	46
		50-54	44
		47-49	42
3		40-46	40
		33-39	38
2	2	30-32	36
		25-29	34

### Kérdések

- Az érettségi kiválthatja-e érdemben a felvételi vizsgát?
- Az érettségi értékelések megfelelő differenciálást adnak-e?
- Van-e statisztikai összefüggés az érettségi eredmények és a felvételi eredmények között?
- Milyen arányban szerepel a testnevelés eredménye a felvételi pontokban?

### Hipotézis

Feltételezésünk szerint, az érettségi eredménye érdemben és tartalmilag is kiválthatja a felvételi eljárást. Az érettségi eredmény átszámítása megfelelő különbséget tesz a felvételizők között, alkalmas a relatív rangsor kialakítására.

## Anyag és módszer

2006-ban és 2007-ben az Eszterházy Károly Főiskola testnevelő-edző alapszakára felvételizettek adatait dolgoztuk fel. A jelentkezők alkalmassági és sportági felvételi vizsgán vettek részt, a sportági felvételin megjelenteket megkérdeztük, hogy érettségiztek-e testnevelésből, ha igen milyen%-os eredményt vagy érettségi osztályzatot értek el.

Az összes felvételiző közül (n=549) azok adatait dolgoztuk fel kérdéseink megválaszolására, akiknek meg volt a%-os érettségi eredménye is (n=299). Ez a minta. További finomításként esetenként a középszintű érettségit tettek adataival számoltunk (**5. táblázat/Table 5**).

**5. táblázat / Table 5:** Testnevelésből érettségizettek aránya a felvételizők körében / The ratio of students matriculating in physical education to students applying to higher education institutions

Felvételi éve		Érettségi			Összesen
		Nem érettségizett	Emelt szint	Közép szint	
20	06	153	11	150	314
		48,7%	3,5%	47,8%	100,0%
20	07	78	14	143	235
		33,2%	6,0%	60,9%	100,0%
Összesen		231	25	<b>293</b>	549
		42,1%	4,6%	53,4%	100,0%

Az adatokat SPSS for Windows 13.0 programmal elemeztük. Az alapstatisztikákon kívül Spearman-féle korrelációt számoltunk a felvételi és érettségi eredmények között; az érettségi eredmény által szerorzhető felvételi pontok és szerzett felvételi pontok között, mind a 120+24 pontos, mind a 400+80 pontos rendszerben. Adataink megjelenítéséhez igénybe vettük az Excel programot is.

Mivel a felvételi és az érettségi gyakorlati követelményei tartalmilag megfeleltethetők egymásnak, arra voltunk kíváncsiak, hogy az elért eredmények alapján hogyan alakulnak a felvételi pontok. Három lehetőség van a felvételi pontok kiszámítására:

1. A felvételi vizsgán szerzett 30+30 pont, ez jelenti a viszonyítási alapot, mert ez a hagyományos, és a vizsgált felvételizők mindegyikének van ilyen eredménye.
2. Az érettségi%-os eredménye alapján a 120+24 pontos rendszerben elérhető felvételi pontszám. Elméleti lehetőség, mert ilyen rendszerben nem számol-

tunk felvételi pontot, ellenben az így kapott pontszámok összehasonlíthatók mind a felvétellel szerzett pontokkal, mind a 2008-tól alkalmazott felvételi rendszer pontjaival.

3. 2008-tól alkalmazásra kerülő szabályok szerint is kiszámoltuk a testnevelésből szerezhető felvételi pontokat, ami megfelel az érettségi%-os eredményének.

Nem térünk ki számításainkban arra az esetre, ha valamely pontszám duplázása jelenti a felvételi pontot, mert a hagyományos rendszerben ugyanannyi pontot adnak, az új rendszerben pedig kötelező két tárgy eredménye alapján kell számítani a felvételi pontokat.

## Eredmények

Az eredmények értékelését megnehezítő tényezők:

- Az érettségi elméleti és gyakorlati részből áll,  $50+100=150$  pontot ér. A főiskolákon nem tartottunk elméleti felvételi vizsgát.
- Alkalmassági és sportági felvételi vizsga két különböző alkalom – a középszintű érettségi egy nap, az emeltszintű érettségi két nap.
- Az érettségi vegyesen használ sportjátékokon belül teljesítmény orientált és technikai követelményeket.
- Az érettségi úszás követelményeiben csak technikai követelmény van.

1. A felvételizők ( $n=549$ ) közül 293 fő közép, 25 fő emelt szinten tett érettségit testnevelésből, ez összességében 55%-os arány, ami véleményünk szerint kevés. A felvételire úgy is készülni kellett, az eredmények ismeretében (az érettségi eredmények több mint 90%-a jeles!) második választható tantárgyként növelte volna az érettségi végeredményét is a testnevelésből tett érettségi **(6. táblázat/Table 6)**.

Feltételezésünk szerint, a jelentkezők jelentős része olyan területre is jelentkezett, ahová választható tárgyból kellett érettségit tennie, ezért testnevelésből nem érettségizett így csökkentette az érettségi tárgyak számát. Két év alatt jelentősen nőtt az érettségizettek aránya, 2006-ban 52%, 2007-ben 72% volt.

**6. táblázat/Table 6: Felvételi és érettségi követelmények összehasonlítása / A comparison of admission and matriculation requirements**

	Sportág	Felvételi	Középszint	Emeltszint
Atléтика	60 m futás	7,6 – 8,2 mp	7,9 – 8,8 mp	7,7 – 8,4 mp
	Magasugrás	145 – 160 cm	125 – 153 cm	140 – 165 cm
	Súlylökés	9,50 – 11,00 m	7,50 – 10,00 m	9,0 – 10,50 m
Labdajáték	Kézilabda	Egy választott, két gyakorlat	Egy választott, három gyakorlat	Két választott, három – három gyakorlat
	Kosárlabda			
	Labdarúgás			
	Röplabda			
Torna	Talaj	Kötelező	Egyik sorsolva	Előírt gyakorlat
	Ugrás	Kötelező		Előírt gyakorlat
	Szer	Nincs	Egy választott	Egy szer e.gy.
	Úszás/Küzdősp.	38,9 – 54,3mp	2 úszásnem techn.	3 úszásnem+mentés

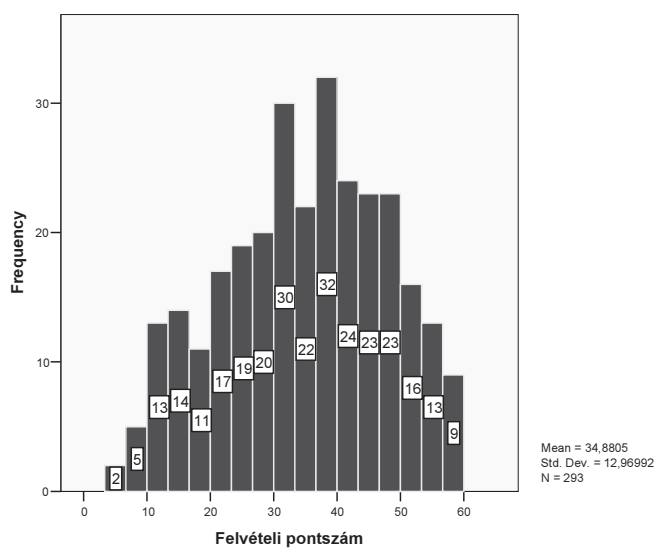
2. A felvételi és az érettségi követelményeket vizsgálva, megállapítható, bár eltérő rendszerű a követelmény struktúra, a középszintű érettségi összességében megfelel a felvételi anyagnak, az emeltszintű érettségi többnyire magasabb követelményeket támaszt, mint a felvételi. A fiúk követelményeiből kiválasztottunk néhány összehasonlítható próbát, mellyel igazoltnak gondoljuk fenti megállapításunkat (**6. táblázat/Table 6**).

3. A felvételin lényegesen kevesebb pont volt elérhető, mint az érettségén, mindkét számítási rendszerben. A 400+80 pontos rendszerben valójában az elért százalék megegyezik a felvételi pontszámmal. A 120+24 pontos rendszer átszámítása a *4. táblázatban (in the Table 4)* látható. Az átszámítási táblázat, 90% fölött 30 (60) felvételi pontot ér, túl sok maximális pontot ad.

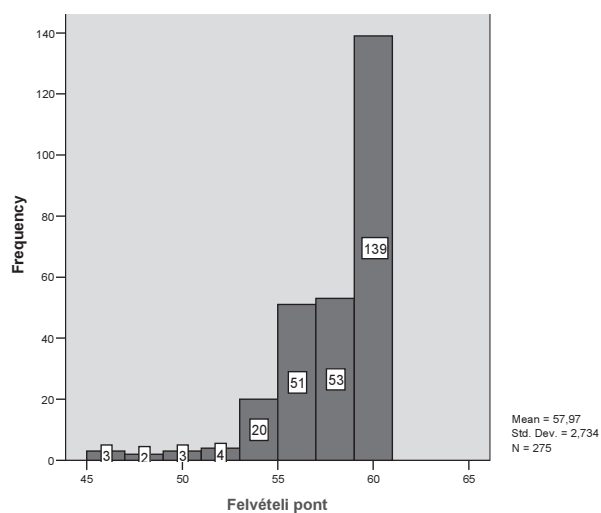
Felvételin az átlagos pontszám  $s=35$  pont a 60-ból,  $SD\pm 13$ , (**1. ábra/Figure 1**), ami összehasonlítva az érettségi alapján számítható  $s=58$  ponttal  $SD\pm 2, 8$ , kimondottan kevés (**2. ábra/Figure 2**). A harmadik számítással az érettségén elért%-os eredmény megegyezik a felvételi ponttal, maximum 100 lehet. Adataink alapján felvételizőink ebben a rendszerben átlagosan  $s=88$  pontot, ( $SD\pm 8$ ) érték el, ami szintén magasnak mondható (**3. ábra/Figure 3**).

4. Gyakoriságokkal vizsgálva az előző rendszer szerint az eredményeket, hasonló, de szemléletesebb adatokhoz juthatunk. A felvételin a felvételizők közül (293 fő) 38-an érték el 50 pont fölötti eredményt (**1. ábra/Figure 1**).

Az érettségiből számolva 275 főből 243-an érték volna el 55 pont fölötti eredményt, maximális 60 pontot is 139-en érték el, ez igen soknak mondható, hiszen két év alatt megközelítőleg ennyi testnevelő-edző szakos hallgatót vettünk fel (**2. ábra/Figure 2**). A 400+80 pontos rendszerben 275 főből 139-en érték el 90 pont fölötti eredményt (**3. ábra/Figure 3**).

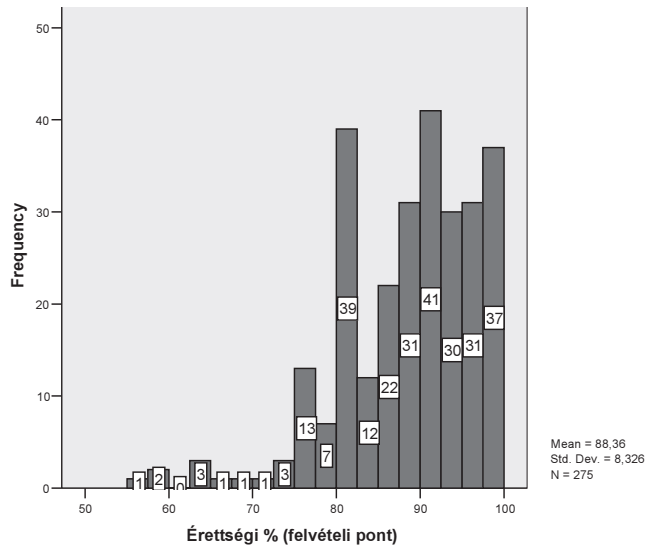


**1. ábra/***Figure 1: Felvételi vizsgán elért felvételi pontok / On the Entrance Exam Received Points of admission*



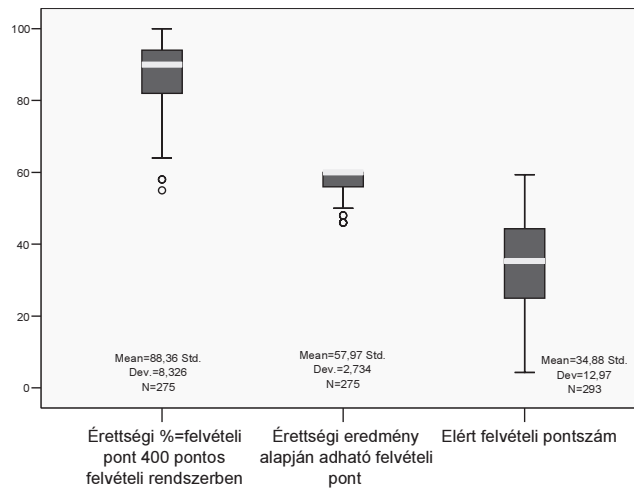
**2. ábra/***Figure 2: Érettségi pontok alapján számított felvételi pontok a 120+24 pontos felvételi rendszerben / Basis of Graduation Exam Calculate the Points of Admission in the 120+24 point's System*





**3. ábra/Figure 3:** Testnevelés érettségivel szereshető felvételi pontok a 400+80 pontos felvételi rendszerben / A possible Points of Admission System with the P.E. Graduation Exam in the 400+80 point's System

Az átlag és szórás értékek is mutatják, hogy a felvételizők között a legnagyobb differenciálását a felvételi vizsga, a legkisebbet a 120 pontos rendszerben az érettségi jelenti (4. ábra/Figure 4).



**4. ábra/Figure 4:** Érettségi alapján és felvétellel elért felvételi pontok / Basis of Graduation Exam and entrance Exam Calculate the Points of Admission

5. A vizsgált csoportban elenyésző az emeltszinten érettségizettek száma 549-ből 25 fő. Véleményünk szerint ez annak tudható be, hogy az érettségiben nem lehetett a testneveléssel felvételi pontot szerezni. Egy másik magyarázat lehet, hogy a két szint követelményeiben lényeges különbség van, az emelt szintű érettségi sokkal nehezebb. Harmadik magyarázatként számításba jöhet a félelem a független, külső érettségizetőktől (**5. táblázat/Table 5**).

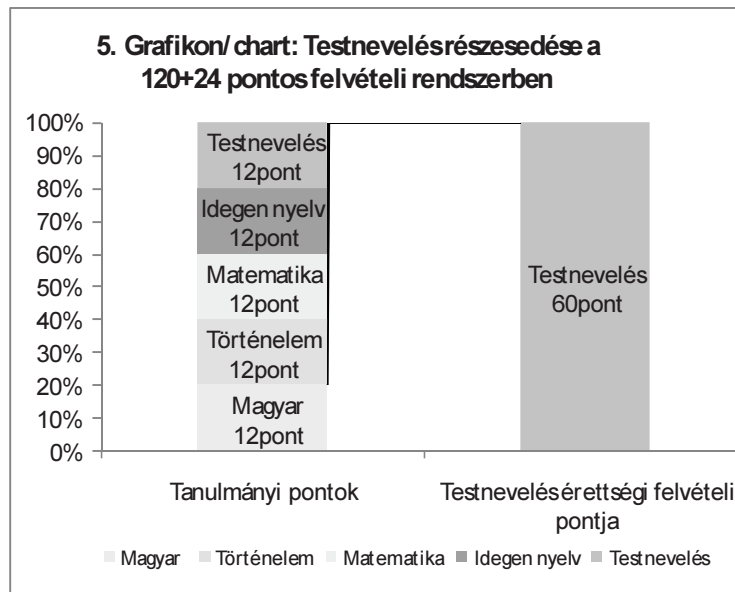
6. Korrelációt számoltunk a felvételin szerzett felvételi pontok és az érettségi alapján kapott felvételi pontok között. A **7. táblázatban (in the Table 7)** szereplő értékeket vizsgálva megállapíthatjuk, hogy a felvételin szerzett pontok korrelációja a többi ponttal csak enyhén szignifikáns (0. 403), ami további kérdést vet fel, azt, hogy azonos tulajdonságokat vizsgálva, mi okozza az eredmények közti eltérést? Ezt további vizsgálattal lehet eldönteni.

*7. táblázat/Table 7: Korrelációs táblázat a felvételin elért pontszámok és az érettségi eredmény alapján számított felvételi pontok között / Correlation between points achieved at entry examinations and points calculated from matriculation results*

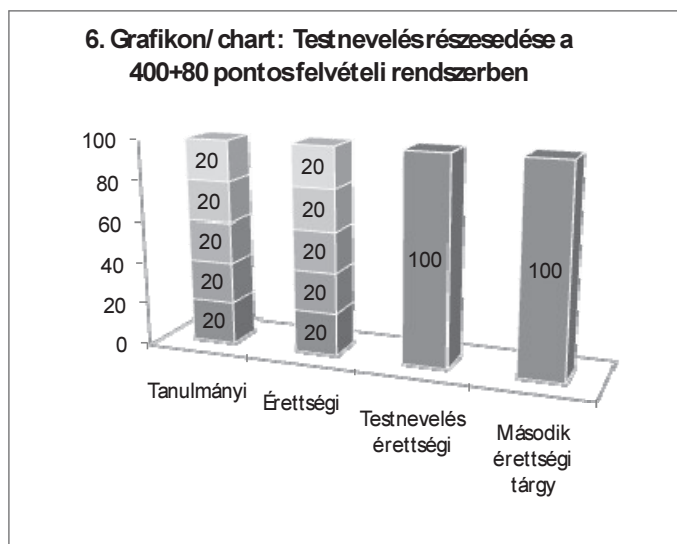
		Felvételi pontszám	Érettségi eredmény alapján adható felvételi pont	Érettségi %
Felvételi pontszám	Pearson Correlation	1	,406	,459
	Sig. (1-tailed)		,000	,000
	N	293	275	275
Érettségi eredmény alapján adható felvételi pont	Pearson Correlation	,406	1	,948
	Sig. (1-tailed)	,000		,000
	N	275	275	275
Érettségi %-os eredménye	Pearson Correlation	,459	,948	1
	Sig. (1-tailed)	,000	,000	
	N	275	275	275

## Következtetések

Maga az érettségi alapján történő felvételi nem jelent gondot, az érettségi követelmények teljesítése megfelelő előképzettséget bizonyít a testnevelő-edző alapszak követelményeinek teljesítésére. A 120+24 pontos rendszerben nem differenciált megfelelően, magas volt a maximális pontot elérők száma. A 400+80 pontos rendszerben adataink alapján kedvezőbb lehet a differenciálás már a középszintű érettségivel is. Az emeltszintű érettségi tömegesedése csak akkor várható, ha a felsőoktatási intézmények azt kötelezővé teszik. Ennek egyelőre nem látjuk sok esélyét, mert más területeken is csak elvétve fordul elő, és csak a legfrekvenciáltabb szakokon.



**5. ábra/ Figure 5:** Testnevelés részesedése a 120+24 pontos felvételi rendszerben / Percentages of P.E. in the 120+24 point's System



**6. ábra/ Figure 6:** A testnevelés részesedése a 400+80 pontos felvételi rendszerben / Percentages of P.E. in the 400+80 point's System. Az érettségi eredménye alapján számított pontok jelentősen magasabbak voltak mindkét számítási rendszerben, mint a felvételi

*vizsgán szerzett pontszám, ami azt jelenti, hogy az érettségi eredmények kisebb követelményt állítanak a felvételizők elé, mint a felvételi vizsga.*

A pontszámítási módszerek, átalakítása csökkenti a túl sok azonos, maximális pontot elérők számát, így megfelelőbb differenciálást és rangsorolást biztosít a felvételi ponthatár megállapításához és a felvételizők besorolásához.

Az érettségi eredmények viszonylag magas szinten megvalósuló homogenitása azt a problémát vetíti előre, hogy nem a testnevelés lesz a rangsort állító tényező a felvételi pontok kiszámításánál. A testnevelés részesedését a fentebb is használt számításokat alkalmazva jelentős eltérést mutat. Számításaink szerint a testnevelés a 2008-tól alkalmazandó rendszerben lényegesen kisebb arányban befolyásolja a felvételi pontokat, mint a megelőző rendszerekben, számításokban. Felvételi vizsgán 30+30 pont volt szerzhető, ez a pluszpontok nélküli felvételi pontoknak a fele. Az érettségi eredményből számított 120+24 pontos rendszerben ez az érték elérheti az alappontok 60%-át (72 pont) **(5. ábra/Figure 5)**. Ebben a két rendszerben a kettőzéses szabályt alkalmazva ezek a pontok jelenthetik a teljes felvételi 120 pont alapját, maximum 100%-ot. A 2008-tól alkalmazott számítás szerint a testnevelés 35%-ban adja a felvételi pontszámot, 400 pontból 140-et, kettőzéses szabály esetén is csak 50%-ot, 200 pontot lehet testnevelésből szerezni **(6. ábra/Figure 6)**.

A képző felsőoktatási intézményeknek a kizáró jellegű alkalmassági felvételi maradhat egyedül a kezében ahhoz, hogy kiszűrhesse az alkalmatlanokat a felvételi eljárás során.

#### **Irodalomjegyzék**

- Nádori László (1995): Az edzés elmélete és módszertana; MTE Budapest, ISBN: 100.  
Harsányi László (2000): Edzéstudomány I.; Dialóg Campus Kiadó, Bp.–Pécs.  
Harsányi László (2001): Edzéstudomány II.; Dialóg Campus Kiadó, Bp.–Pécs.  
Dr. Nagy György: Mérési és számítási módszerek a sportban; TK-Kiadó, Bp. 1992.  
Dr. Nádori László. (szerk.): Sportképességek mérése; 1992.  
Falusi Iván – Ollé János: Statisztikai módszerek pedagógusok számára; Okker-Kiadó, Bp. 2000.  
<http://www.felvi.hu> – felvételi statisztikák.  
<http://www.felvi.hu> – felvételi 2008.  
Felsőoktatási felvételi tájékoztató 2006, 2007.  
100/1997. (VI. 13.) Kormányrendelet az érettségi vizsga vizsgaszabályzatának kiadásáról.  
Reigl Mariann et al.: Érettségiről tanároknak – testnevelés.