

Debreceni Vivien: *A szociálpedagógia célcsoportjával, valamint a szociálpedagógiával kapcsolatos vélemények vizsgálata főiskolások körében*

Témavezető: Dr. Hadnagy József, főiskolai docens

Bevezetés

A szociálpedagógia szót először az 1800-as évek végén használták Németországban a pedagógia területén belül. A szociálpedagógia mint szakma illetve tudomány először Németországban jelent meg. Az évek során a szociálpedagógia folyamatos jelentésbeli változásokon ment keresztül. Még a mai napig sem egységes a szakmának, tudománynak a meghatározása. Európán belül is érzékelhetők, nemcsak jelentésbeli, hanem fejlődésbeli eltérések is. Magyarországon is körülbelül a 90-es évek óta van jelen ez a segítői szakma (*Sárkány, 2011*). Ez a szakmák és tudományok tekintetében nagyon frissnek számít, szinte még gyerekcipőben jár. A szociálpedagógia Magyarországon körülbelül 20 éve alakul és fejlődik. A mára kialakult magyarországi felfogás, vagyis a szociálpedagógia meghatározása már nagyban hasonlít a német nyelvterületeken kialakult felfogásokhoz.

Magyarországon a különböző szakmáknak különböző elfogadási szintje mutatkozik meg. Vannak olyan szakmák, melyek kifejezetten elfogadottak, és vannak olyan szakmák, melyek kevésbé. A szociálpedagógiának mint fiatal szakmának a társadalomban az elfogadottságért kell küzdenie. A szakma fiatalságából is adódhat, hogy jelenleg Magyarországon kevesen ismerik, vagy épp téves információval rendelkeznek a szociálpedagógiáról. Úgy tűnik, hogy az emberek nem igazán vannak tisztában azzal, hogy pontosan mi is a szociálpedagógia, vagy milyen célcsoportokkal és módszerekkel dolgozik. A dolgozatom témája is az előbb leírtakhoz kapcsolódik. A kutatás célja az, hogy feltérképezzem a szociálpedagógiáról kialakult véleményeket. Ezen kívül még fontos célja a kutatásnak az, hogy felmérjem a hallgatók előítéletességének mértékét, és megvizsgáljam, ha előítéletesek, akkor milyen célcsoportokkal szemben azok. Majd összefüggéseket szeretnék keresni abban, hogyha előítéletesek szociálpedagógiai célcsoportokkal szemben, az hatással van-e a szociálpedagógiáról kialakult véleményükre, tehát előítéletesek e magával a szakmával szemben.

Ez a kutatás azért aktuális, mert jelenleg Magyarországon nagymértékben jelen vannak a társadalmi problémák, melyek következményei megjelennek az iskola rendszerében is. Az iskolai konfliktusok sokasodása, az eltérő társadalmi csoportok konfliktusai, az iskolai erőszak, a megalapozatlan pályaválasztás ott vannak az iskola falai között, s ezekre a szociálpedagógia mód-

szertana adekvát válaszokat képes adni. Azonban, ha a szakmát nem ismeri a társadalom, vagy vele szemben negatív megítélése van, az nagyban hátráltathatja a szociálpedagógus munkáját és a szakma széles körű elfogadottságát. (Mindezek igazak a szociális munkás szakmára is.) Azért lehet ez a kutatás fontos a szociálpedagógia szempontjából, mert ha tudjuk az emberek vélekedését a szakmáról, akkor az eredmények tükrében a pozitív hozzáállást erősíthetjük a terepen végzett tevékenységekkel, informálhatjuk az egyéneket, hogy értsék a szakma sajátosságait. Mivel a felsőoktatásban tanuló személyek kerültek a vizsgálat fókuszába, s ők hamarosan aktív munkavállalóként is megjelennek a munkaerőpiacon, részesei lesznek a különböző szakmák által képviselt rendszernek (pedagógusok, közgazdászok, történészek, bölcsészek stb.) Véleményük, tájékozottságuk hatással van arra, ahogyan a társzszakmáról vagy az együttműködésről gondolkodnak. Így járulhat hozzá egy kutatás a szociálpedagógus szakma még nagyobb elfogadottságához, és ahhoz, hogy a szakma által képviselt tudás helyet találjon, megerősödjön a társadalmon belül.

Szakirodalmi áttekintés

A kutatás témáját tekintve két fő elméleti háttér lesz. Az első fő elméleti háttér maga a szociálpedagógia bemutatása. Ezen belül szerepelni fog a szociálpedagógia jelenkori meghatározása, majd a német klasszikusokon keresztül bemutatásra kerül a szociálpedagógia kialakulása és jelentésbeli változása. Majd összehasonlításra kerül a szociálpedagógia és szociális munka, ezzel is elősegítve azt, hogy tisztább és elkülöníthetőbb legyen ez a szakma más segítői szakmáktól. Ezek után a szakma képzése kerül a középpontba, tehát arra koncentrálunk, hogyan mutatják be a felsőoktatási intézmények a szociálpedagógiát jelenleg, ezzel megismertetve azt, hogyan gondolkoznak a jelenlegi képzők a szociológiáról. Az elméleti háttér másik fő témája pedig az előítélet lesz. Ebben a részben a hangsúly az előítélet meghatározásán, kialakulásának okain, az előítélet áldozatain lesz; tehát azon, hogy milyen csoportokat érint a legjobban az előítéletesség, illetve azon, hogy van-e összefüggés az előítéletet elszenvedő csoportok és a szociálpedagógiai célcsoportok között.

Szociálpedagógia

A szociálpedagógia meghatározása

Ezt a fejezetet a szociálpedagógia jelenkori meghatározásával szükséges kezdeni, hogy tisztább kép alakuljon ki arról, hogyan is gondolkoznak jelenleg a szociálpedagógiáról. Azonban fontos azt hangsúlyozni, hogy egy meghatározást emelek ki, amire a későbbiekben is hivatkozni fogok. Azért szük-

séges ezt kiemelni, mert rengeteg területen, országban lehet találkozni a szociálpedagógiával, és majdnem mindenhol más meghatározást fogalmaznak meg és más tudományterülethez sorolják. Ebből is látszik, hogy még a mai napig sincs a szociálpedagógiára egy olyan definíció, amelyet közösen használna mindenki. Azonban a különböző meghatározások mögött vannak olyan sajátosságok, amivel egységessé lehet tenni, illetve egységbe lehet rendezni különböző szempontokat (Sárkány, 2011). A szociálpedagógia meghatározását egy kortárs német szerzőtől, Lothar Böhnisch-től így olvashatjuk:

„A szociálpedagógia nem kizárólag általános értelemben vett társadalom- és neveléstudományi diszciplína, hanem egyúttal különleges szakmai intézmények, mindenekelőtt az ifjúságsegítés és szociális munka intézményeinek elmélete. Mint neveléstudományi diszciplína a szociálpedagógia azokkal a társadalmi és intézményi struktúrákból adódó konfliktusokkal foglalkozik, amelyek a gyermek és az ifjúság szocializációs folyamatában jelentkeznek: azokkal a konfliktusokkal, amelyek a gyermekek és az ifjúság szubjektív törekvései és képességei, valamint a család, az iskola, a munka világa és a közösség által közvetített társadalmi és intézményes követelmények között alakulnak ki. A szociálpedagógia megpróbálja ezeket a konfliktusokat megérteni, következményeiket előre jelezni és ebben az összefüggésben a nevelési segítség alapjait kifejleszteni.”

(Sárkány, 2011)

Ebből a meghatározásból is érthetővé válik, hogy a szociálpedagógiát csak úgy lehet meghatározni, hogy tisztázzuk a tárgyat, tehát azt, hogy mivel foglalkozik; a célcsoportját, illetve azt, hogy milyen intézményi háttérrel dolgozik. Ezenkívül a meghatározásból megtudhatjuk azt is, hogy a szociálpedagógia a nevelés- és társadalomtudományok körébe tartozik, illetve azt is, hogy az egyén és környezetét vizsgálja és jelzi előre, ezen belül pedig a konfliktusokra és azok megoldására összpontosít.

A szociálpedagógia és a szociális munka összehasonlítása

Összességében azt emelném ki a szociálpedagógia és szociális munka összehasonlításánál, hogy két hasonló, de mégis elkülönülő terület. A fő különbségek leginkább az eltérő hagyományokban mutatkoznak meg, melyek magukkal hozták az eltérő célcsoportot. Mindkét terület fontos feladata a segítségnyújtás, azonban a szociálpedagógus az ifjúságra koncentrál, míg a szociális munkás főleg a felnőtt korosztállyal foglalkozik. A korosztályból adódóan módszertani különbségek jelennek meg, miközben hasonló munkaformákkal dolgoznak (egyéni, családi, csoportos, közösségi). A beavatkozási mód eltérésén főleg az időtartamot értem. A szociálpedagógia nevelésorientáltságának köszönhetően hosszabb távon avatkozik be a kliens életébe és adaptív-va teszi őt, míg a szociális munkás rövid krízisintervenció jellegű beavatkozásokat szervez, melyek eredménye az akkut helyzet megszüntetése és lehe-

tóság szerint az életminőség visszaállítása. Alapvetően azt gondolom, hogy a szociálpedagógia és a szociális munka is a segítői szakmák sorába tartoznak. Hasonló történelmi gyökerekkel rendelkeznek, emellett hasonló célokkal és munkaformákkal dolgoznak, de módszereikben eltérőek. A legnagyobb különbséget én abban látom, hogy a szociálpedagógia kifejezetten gyermek- és ifjú korosztályt, valamint annak környezetét célozza meg; illetve a módszereiben az életkörülmények tervezése és alakítása mellett a nevelési és oktatási célok is jelen vannak (Lüssi, 1997).

A szociálpedagógia fogalomváltozásai (klasszikus elméletek)

Ebben a részben a klasszikus német szociálpedagógia fontosabb elméleteit mutattam be. Nagyon tisztán látszik, ahogy folyamatosan változott a szociálpedagógia fogalmi meghatározása, valamint az, hogyan bővült a különböző új elméletek bevonásával. Látszik, hogy Karl Mager (1844) esetében még az egyén nem volt fontos, a polgárnevelés volt a középpontban. Majd Paul Natorp (1925) már a közösségi nevelés erejét, illetve az akaratnevelést helyezte középpontba. Nohl (1928) részéről már az ifjúságsegítés, tehát az egyén volt a fontos, és kiemelte, hogy a szociálpedagógia egyfajta nevelési kiegészítő a család és az iskola mellett. Végül Klaus Mollenhauer (1986) gondolatai voltak a legösszetettebbek, hiszen kiemelte, hogy a szociálpedagógia a társadalmi változásokkal összefüggésben értelmezhető, valamint a szociálpedagógiai nevelés teljesen eltérő a hagyományos neveléstől. Ezzel az összefoglalással zárnám a klasszikus német elméletek bemutatását. Azonban még egy német kortárs szerző, Hans Thiersch (1979) gondolatainak bemutatása szükséges ahhoz, hogy pontosan látható legyen, hová is fejlődött a szociálpedagógia. Összességében Hans Thiersch elmélete jelentős mértékben fejlesztette és egyben módosította az eddigi elméleteket a szociálpedagógiáról. A tanácsadásnál kiemelte, hogy a szociális szakember csak a döntések meghozatalában segít a kliensnek, nem pedig helyette dönt. Eddig a tanácsadás a családi és az iskolai közegben volt értelmezhető, de Thiersch megközelítése kiterjeszti a szociálpedagógiai tevékenységek sajátosságait az egyén életvilágára, azaz az őt körülvevő környezetre is.

Szociálpedagógiai képzés Magyarországon

Ebben a fejezetben bemutatásra kerül, hogy Magyarországon az egyes főiskolák és egyetemek hogyan építették fel a szociálpedagógiai képzést, és hogyan gondolkodnak a szociálpedagógiáról. A szakleírásokat összehasonlítom a fenti elméletből használt kulcsfogalmak mentén. A kulcsfogalmak a következők lesznek: gyermek- és ifjú korosztály, szociális probléma, egyensúlyi állapot megteremtése és komplex szemlélet. Összességében azt állapíthatjuk meg, hogy a legtöbb felsőoktatási intézmény elegendő és pontos in-

formációval látja el az embereket a szociálpedagógiáról. Őt intézmény képzési céljának bemutatása nem ad okot arra, hogy tévesen ítéljék meg a szociálpedagógiát mint hivatást. Azonban a két utolsó felsőoktatási intézmény szakleírása már adhat okot arra, hogy a téves, illetve kevés információ miatt rossz elképzelések alakuljanak ki másokban, és akár félreértéseket is okozhat.

Összegezve: ebben a nagy fejezetben, amit a szociálpedagógiáról írtam, bemutattam, hogy mi is az a szociálpedagógia, milyen fogalmi változásokon keresztül alakult ki a jelenlegi felfogás, illetve, hogy milyen sok tudományágot ötvöz. Ezen kívül összehasonlítottam még a szociális munkával, hogy ezáltal is pontosabb képet kaphassunk, valamint bemutattam azt, hogyan mutatják be a jelenlegi képzők a szakmát. Ezekből is látszik, hogy a szociálpedagógia rendkívül összetett szakma. Talán az összetettsége miatt, és mert sok információval kell rendelkezni ahhoz, hogy pontos képünk legyen erről a foglalkozásról, sokan téves vagy kevés információval és ez által pontatlan képpel rendelkeznek a szociálpedagógiáról. Elgondolkodtatott az is, hogy talán a legtöbben a szociálpedagógia célcsoportjaival kapcsolatban rendelkeznek rendkívül téves információkkal. Nagyon sokan hiszik azt, hogy a szociálpedagógia „csak” a kisebbségekkel, hátrányos helyzetűekkel vagy éppen rászorulókkal foglalkozik, és kimarad a gondolkodásból a szociálpedagógus elsődleges, prevenciót célzó aspektusa. Eleve elég magas az előbb említett célcsoportokkal szemben mutatott előítéletesség Magyarországon (*Fábián és Sik, 2006*), emiatt azt gondolom, hogy ez kihathat a szociálpedagógia megítélésére is. Ezért szükséges dolgozatomat az előítéletességgel folytatni.

Előítélet

A második fő fejezetem központi témája az előítélet. Ebben a fejezetben bemutattam az előítélet meghatározását és annak változásait, bővülését. Ezen kívül még kiemeltem és bemutattam néhány okot, amelyek az előítélet kialakulásához vezetnek, illetve, hogy az előítélet milyen csoportokat, közösségeket érint a legjobban. Tettem ezt azért, hogy kiderítsem, van-e előítéletesség a szociálpedagógiai célcsoportokkal vagy a szociálpedagógiával szemben, és van-e a kettő között összefüggés.

Fogalmi meghatározás

Összességében az előítélet alapja a túláltalánosítás. Hiszen minden ember olyan általánosításokat, fogalmakat, kategóriákat hoz létre, melyek tartalmát tapasztalati világának durva leegyszerűsítése adja. Ebben persze vannak racionális és irracionális kategóriák is. Az irracionális kategóriáknak semmi valóságalapja nincs, és ez vezethet előítéletességhez. Emiatt a túláltalánosított

információk miatt alakulhatnak ki negatív viselkedési formák csoportokkal vagy a csoporthoz tartozó valamely egyén ellen. (Allport, 1999).

Kialakulásának okai

Nagyon sok olyan tényező van, ami az előítélet kialakulásához vezethet. Ezért szeretnék egy párat kiemelni ezek közül. Többek között kifejtettem a saját csoporthoz fűződő hűség kialakulását mint előítéletességet kialakító tényezőt, valamint a frusztrációs elméletet, a konformitást, az autoriter személyiséget és a hirtelen társadalmi változást. Összességében azt emelném ki, hogy rengeteg oka lehet annak, hogy előítéletesség alakuljon ki. Mivel nem tudnám az összes okot kifejtetni és bemutatni, így a dolgozat témája szempontjából fontosabbak kerültek részletezésre. Azért ezeket emeltem ki, mert mindenkiben jelen van a valahová tartozás érzése, vagy a vágy, hogy befogadják, tehát az azonosulás érzése. Már emiatt a két ok miatt is lehet valaki előítéletes. Ezenkívül mindenkinek az életében előfordulhatnak olyan dolgok, amelyektől frusztrált lesz, és ezt másokon vezeti le; mást okol és nem saját magát. Végezetül pedig a jelenlegi helyzet Magyarországon is elősegíti azt, hogy nagymértékben jelen legyen előítéletesség.

Előítéletek áldozatai

Ez a rész azt fogja tartalmazni, hogy kiket érint a legjobban az előítéletesség Magyarországon. Ezenkívül megnéztem azt is, hogy van-e átfedés a legtöbb előítéletet elszenvedő csoportok és a szociálpedagógia célcsoportjai között. A dolgozat témája szempontjából fontos, hogy van-e átfedés, hiszen kíváncsi vagyok, hogy előítéletesek-e a szociálpedagógiai célcsoportokkal és ezáltal a szociálpedagógiával szemben is. A kutatás témája szempontjából a legrészletesebb a Fábán Zoltán és Sik Endre *Előítéletesség és tekintélyelvűség* (2006) című kutatása. Azért ez a kutatás illeszkedik a legjobban a dolgozatom témájához, mert többek között arra a kérdésre keresi a választ, mely csoportokkal szemben a legnagyobb a magyarok intoleranciája. Tehát ennek a kutatásnak a segítségével össze lehet hasonlítani, hogy milyen csoportokkal szemben van jelen előítéletesség, illetve van-e átfedés a szociálpedagógiai célcsoportokkal. Ennek a kutatásnak az eredményeiből az következik, hogy az átfedés létezik, hiszen olyan szociálpedagógiai célcsoportok is szerepeltek a kutatásban, akikkel szemben magas és közepes mértékben is jelen van előítéletesség. Ilyen célcsoportok a kábítószeresek, büntetett előéletűek, kisebbségek és az állami gondozottak. Fontos kiemelni, hogy a cigány kisebbséggel szemben a legmagasabb az előítélet Magyarországon, azonban a szociálpedagógiai gondolkodást nem a népcsoport jellege határozza meg, hanem az, hogy kinek milyen problémái vannak, és milyen szakmai segítséget lehet nyújtani. Nem célcsoportra koncentrálnak, inkább korosztályra és a

rendszer szemléletnek megfelelően a problémahordozót körülvevő környezetre. Azonban úgy látszik, mintha a problémát azonosítanák a megkérdozettek népcsoportokkal. Talán ezért lehet az is, hogy kevésbé elfogadott a szociális szakma.

Összegezve, ebben a fejezetben megtudhattuk, hogy mi az előítélet pontos meghatározása. Ezenkívül még szerepel egy-két fontosabb kialakító tényező, ami az előítéletesség megjelenéséhez vezethet. Többek között olyan kialakító tényezők szerepeltek, mint a saját csoporthoz fűződő viszony, a bűnbak-elmélet, a konformitás, előítéletes személyiségtípusok és a hirtelen társadalmi változás. Ezután egy kutatás eredményei alapján bemutattam, hogy Magyarországon milyen csoportokkal szemben előítéletes a társadalom. Mint az kiderült, olyan csoportokkal szemben is, akik a szociálpedagógia célcsoportjai. Ezek a csoportok javarészt azért az előítélet áldozatai, mert a magyarok szemében külső csoportnak számítanak (például a kisebbségek), és így nem tudjuk elfogadni az ő normáikat; vagy esetleges deviáns viselkedésük miatt, például a kábítószeresek vagy büntetett előéletűek esetében. Azonban valószínűleg a legtöbbször azért őket éri az előítéletesség, mert a társadalomban alacsony státuszt töltenek be, és az előítélet sokszor „lefelé” irányul, mert könnyebb az embereknek hibáztatni valakit. Ezek után nézzük meg a kutatást és annak eredményeit!

A kutatás bemutatása

A kutatás célja

A cél annak felmérése, hogy a főiskolai hallgatókat mennyire jellemzi az előítéletesség. Ha előítéletesek, akkor főleg kikkel/milyen csoportokkal szemben előítéletesek. Fontos még annak vizsgálata is, hogy ha valaki előítéletes bizonyos csoportokkal szemben, akkor ebből a szempontból van-e átfedés a szociálpedagógia célcsoportjaival.

Ezen kívül a kutatásommal szeretném megvizsgálni azt, hogyha valaki előítéletes a szociálpedagógiai célcsoportokkal szemben, akkor a szociálpedagógiával szemben is előítéletes-e. Fontosnak tartanám tisztázni azt is, hogyha jelen van az előítélet a szociálpedagógiával szemben, akkor csak a célcsoportjai miatt, vagy esetleg azért, mert a hallgatónak kevés vagy téves információja van erről a foglalkozásról. A fentiekből látszik, hogy a kutatásom magyarázó jellegű, hiszen bizonyos összefüggésekre keresem a választ.

Hipotézisek

H 1. Az előítéletes hallgatók között nagyobb arányban van jelen előítéletesség a szociálpedagógiával szemben.

H 2. A szociálpedagógiával szembeni előítéletesség összefüggésben van a vizsgált személy tapasztalataival, amelyek a szociálpedagógia célcsoportjaival kapcsolatos negatív tapasztalatokból erednek.

Módszer megválasztása

Kérdőíves módszerrel dolgoztam. A kérdőívem két fő részből állt. Az első rész az előítéletességet vizsgálja. Ehhez az Adorno-féle F-skálát használtam (*Adorno és munkatársai*, 1950). Ez a kérdőív 28 állítást tartalmaz. A kérdőívet kitöltő személynek kell eldöntenie, hogy az egyes állítások mennyire igazak rá, majd ezt összesíteni. Ebből kiderül, hogy a kérdőívet kitöltött személy előítéletes vagy sem. A kérdőív második részében a kérdések a szociálpedagógiával, illetve a szociálpedagógia célcsoportjaival kapcsolatosak. Ebből a részből szeretném megtudni, hogy mennyi és milyen információval rendelkeznek a kitöltő személyek a szociálpedagógiáról; illetve, hogy milyen véleménnyel rendelkeznek a szociálpedagógia célcsoportjaival kapcsolatban. Majd a két kérdőív eredményét szeretném összevetni, hogy az általam feltételezett összefüggésekre rávilágítsak.

A vizsgálati minta egy felsőoktatási intézmény hallgatóiból tevődik össze. A kutatás populációja azért ilyen nagy, hiszen összképet szerettem volna kapni arról, hogy a főiskola hallgatói hogyan vélekednek a szociálpedagógiáról. Mivel mindenkit nem tudtam megkérdezni, de szerettem volna, hogy a kutatásom eredménye reprezentatív legyen, ezért karonként arányosan választottam hallgatókat. Ebből adódik az, hogy az én mintavételi eljárásom valószínűségi és ezen belül rétegzett mintavétel. A vizsgálathoz 100 hallgatót kérdeztem le, és ezt a 100 kérdőívet a karok létszámához mérten, arányosan alakítottam ki.

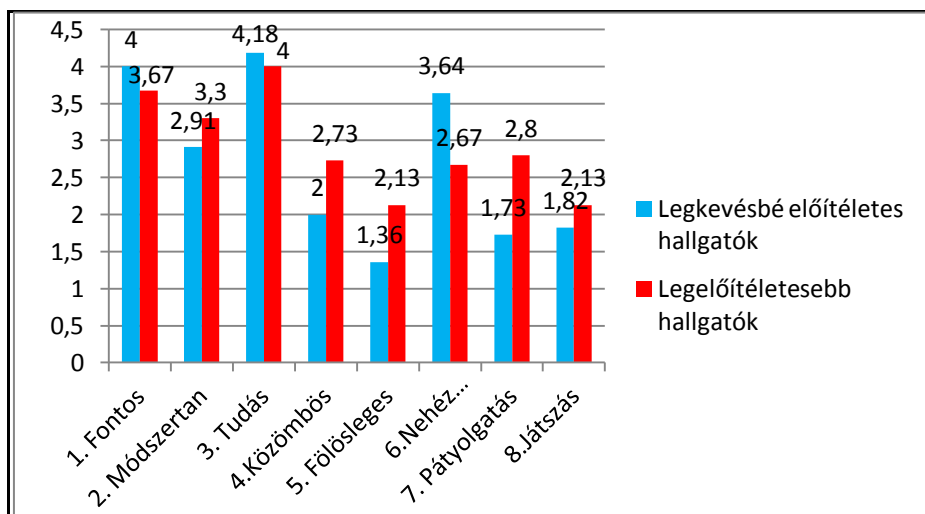
Hipotézisek igazolása és összefüggések bemutatása

1. hipotézis: Az előítéletes hallgatók között nagyobb arányban van jelen előítéletesség a szociálpedagógiával szemben.

Alapvetően az eredményekből azt a következtetést vonhatjuk le, hogy a vizsgált személyek többsége úgy alkot véleményt a szociálpedagógiáról, hogy tisztában van a szociálpedagógia feladatával, és ha nem is pontosan, de nagyjából tisztában van a szakma munkahelyi, illetve munkaköri lehetőségeivel. Továbbá az előítéletesek és a nem előítéletesek véleménye a szociálpedagógiáról nem mutat jelentős eltéréseket. A legkevésbé előítéletes és legelőítéletesebb hallgatók véleménye között nagyobb eltérések mutatkoznak, azonban ez nem befolyásolja a hipotézis eredményét, hiszen nem értékelik sokkal negatívabban a szociálpedagógiát a legelőítéletesebb hallgatók sem. Ezenkívül az eredmények alapján elmondható, hogy a hallgatók véle-

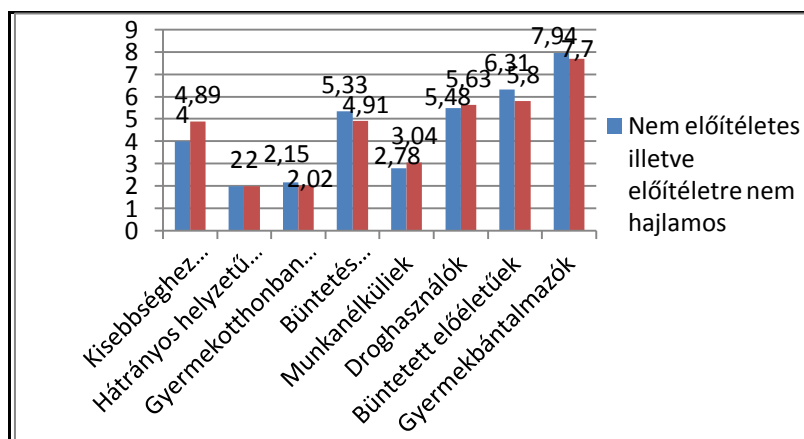
ménye inkább pozitív ezzel a szakmával kapcsolatban. A válaszok alapján a vizsgált személyek úgy gondolják, hogy ezen a szakon ugyanúgy megküzdnek a tudásért, mint más szakokon, és nem csak játszanak a képzés során; illetve inkább fontosnak tartják a szociálpedagógusok munkáját, mint fölöslegesnek. Ezenfelül úgy gondolják, hogy a szociálpedagógusok nem csak pátyolgtatják az embereket, hanem segíteni is tudnak. Összegezve az eredményeket a kutatásnak ez a hipotézise megdőlt.

1. ábra: A szociálpedagógiára vonatkozó állítások és az előítéletesség



2. hipotézis: A szociálpedagógiával szembeni előítéletesség összefüggésben van a vizsgált személy tapasztalataival, amelyek a szociálpedagógia célcsoportjaival kapcsolatos negatív tapasztalatokból erednek.

2. ábra: Előítéletes és nem előítéletes hallgatók közösségrangsorolása



A második hipotézisem igazolásához szükséges összefüggésekből láthatóvá vált számomra, hogy az előítéletes és a nem előítéletes hallgatók, illetve a legkevésbé előítéletes és legelőítéletesebb hallgatók rangsorolása között nincs nagy eltérés. Egyedül a kisebbségekhez tartozó közösségeknél jelent meg, hogy az előítéletes hallgatók között többen rangsorolták hátrébb az adott közösséget. Ezenfelül a negatív tapasztalatok esetén sem látható különbség a közösségek rangsorolásánál. Itt is egyedül a büntetés-végrehajtási intézményben élő fiatalokra érkező válaszok esetén mutatkozott az, hogy a negatív tapasztalattal rendelkező hallgatók hátrébb sorolták a közösséget. A legérdekesebb számomra az volt, hogy mindkét esetben a gyermekbántalmazókat sorolták az utolsó helyre, tehát ezt a közösséget tartják a legellenszenvesebbnek, viszont egyik esetben sem az előítéletesek, illetve a negatív tapasztalattal rendelkezők rangsorolták őket hátrébb. Tehát a gyermekbántalmazók nem az előítélet, és nem a negatív tapasztalat miatt kerültek a rangsor végére. Ezen kívül kiderült az is, hogy a negatív tapasztalat nem befolyásolja a hallgatók által legellenszenvesebbnek tartott közösségekkel kapcsolatos érzelmeket. Végül pedig látható, hogy a hallgatók többsége negatívan értékeli az általuk legellenszenvesebbnek rangsorolt közösségeket, azonban ezt nem befolyásolja a negatív tapasztalat. Látható volt, hogy a legellenszenvesebb közösséggel kapcsolatos állításokra adott válaszaiknál nem volt különbség a negatív tapasztalattal rendelkezők és nem rendelkezők között.

Összességében azt gondolom, hogy ez a hipotézisem is megdőlt, hiszen lehet, hogy a szociálpedagógia célcsoportjaival kapcsolatos közösségekkel szemben negatív megítélés van jelen, azonban a legtöbb esetben látható volt, hogy ez nem a negatív tapasztalat vagy az előítélet miatt van. Ezenfelül láthatóvá vált a hallgatók szociálpedagógiával kapcsolatos állításokra adott válaszaiból, hogy amiatt is tisztelik és elfogadják a szociálpedagógusokat, akikre azok tevékenysége irányul. Tehát nincs hatással a szociálpedagógia megítélésére az, hogy a hallgatók negatívan gondolkoznak a szociálpedagógia célcsoportjával kapcsolatos közösségekről.

Összegzés

Ahogy az már a bevezetőben is leírtam, a szakmák és tudományok tekintetében még nagyon újnak számít hazánkban a szociálpedagógia. Magyarországon 20 éve van jelen. Ezen kívül írtam, hogy a különböző szakmáknak különböző elfogadási szintje jelenik meg. Vannak olyan szakmák, amelyek elfogadottak, és vannak olyanok, amelyek kevésbé. Úgy gondoltam, hogy a szakmának – fiatalságából adódóan – küzdenie kell az elfogadottságért. Ezért is volt a kutatásom célja felmérni azt, hogy a szociálpedagógiáról milyen vélemény alakult ki a főiskolai hallgatók körében, illetve azt, hogy a szociálpedagógiai célcsoportokról hogyan gondolkodnak. A kutatásom másik

fontos célja az volt, ha esetleg negatív vélemény van jelen a szociálpedagógiai célcsoportokkal szemben, az hatással van-e a szociálpedagógiáról kialakult véleményekre. A kutatás azért volt aktuális, mert Magyarországon társadalmi problémák jelentek meg, amelyek következményei az iskola rendszerében is jelen vannak. Ezekre a gondokra a szociálpedagógia módszertana adekvát válaszokat képes adni. Azonban, ha a szakmát nem ismeri a társadalom, vagy vele szemben negatív megítélése van, az nagyban hátráltathatja a szociálpedagógus munkáját és a szakma széles körű elfogadottságát. Ezért is gondoltam, hogy főiskolai hallgatók körében kell az eredményeket vizsgálni, hiszen ők hamarosan aktív munkavállalóként is megjelennek a munkaerőpiacon, részesei lesznek a különböző szakmák által képviselt rendszernek, és fontos, hogyan képesek gondolkodni, együttműködni egy szociálpedagógussal.

A kutatás összefoglalása

A kutatás megkezdésekor azok voltak a feltételezéseim, hogy a szociálpedagógiával kapcsolatban egy negatív vélemény, előítélet alakult ki a hallgatók körében, ami összefüggésben van a szociálpedagógiai célcsoportokról kialakult negatív véleménnyel, előítélettel. Ezért is volt szükség a kérdőív elején egy előítélet-vizsgálatot végezni, majd a szociálpedagógiával és célcsoportjaival kapcsolatos véleményeket felmérni. A lekérdezés és az adatok elemzése után láthatóvá vált, hogy a válaszadók 54%-a nem előítéletes, illetve nem hajlamos előítéletre. Az adatok elemzésével és az eredmények összehasonlításával a feltételezett összefüggéseim, vagyis hipotéziseim nem igazolódtak be. Hiszen az eredmények alapján látható, hogy a szociálpedagógiával szemben nincs előítéleteség, és negatív vélemények sem alakultak ki. A legfontosabb, amit szükséges kiemelni ezzel kapcsolatban, hogy az előítéletes és a nem előítéletes hallgatók válaszai nem tértek el, tehát mindkét csoport nagyrészt pozitívan értékelte a szociálpedagógiát. Még a legelőítéletesebb hallgatók csoportjának véleménye sem mondható negatívnak, mert bár egyes állításoknál közömbösen értékelték, viszont egyes állításoknál pozitívan. Ezenkívül a hallgatók többsége pontos információkkal rendelkezik a szociálpedagógia feladatáról, céljáról és célcsoportjáról. Tehát a válaszadók többsége megfelelő információk birtokában alkotta meg véleményét a szociálpedagógiáról. Ezzel szemben a lekérdezettek többségénél meglehetősen negatív vélemény alakult ki az általuk legellenszenvesebbnek tartott szociálpedagógiai célcsoporttal kapcsolatban. Azonban az adatok elemzésénél kiderült, hogy a vizsgált személyek többségénél nem valamilyen negatív tapasztalat okozza a negatív vélemények kialakulását. Az is tisztázódott, hogy ez a negatív vélemény vagy előítélet a szociálpedagógia célcsoportjaival kapcsolatos közösségekkel szemben nem befolyásolja a szociálpedagógiáról kialakított képet. A hallgatók többsége nem értékelte

negatívan a szociálpedagógiát azért, mert ezekkel a közösségekkel foglalkozik.

Így alapvetően látható, hogy mindkét hipotézisem megdőlt. Nem alakult ki negatív vélemény a szociálpedagógiáról a hallgatók körében, és nem igazolódt be az sem, hogy az előítéletes hallgatók negatívan értékelnék a szociálpedagógiát, míg a nem előítéletesek pozitívan. A feltételezéseimből csak az nyert igazolást, hogy a szociálpedagógiai célcsoportokkal szemben előítélet, illetve negatív vélemény jelen van a hallgatók körében. Azonban a szociálpedagógiai célcsoportokkal szemben mutatott negatív beállítódás nem befolyásolja a szociálpedagógiáról kialakított véleményt.

Kitekintés

Ahhoz, hogy a szociálpedagógiai célcsoportok, közösségek elfogadottabbá váljanak a társadalomban, szerintem szükséges lenne, hogy Magyarországon a társadalom tagjai több ismerettel rendelkezzenek ezekről a csoportokról. Ha jobban megismerik az általuk negatívan megítélt közösségek tagjait, illetve a helyzetükhöz vezető okokat, az erősíthetné a közösségek elfogadási szintjét a társadalomban. A kutatás eredményeiből láthatóvá vált, hogy a droghasználókkal, büntetett előéletűekkel és a gyermekbántalmazókkal szemben van a legtöbb negatív megítélés. Azonban egyedül a kisebbséghez tartozó csoportoknál jelent meg az, hogy az előítéletes hallgatók negatívabban értékelik ezt a közösséget, mint a nem előítéletes hallgatók. Azt gondolom, hogy a szociálpedagógia módszerei segíthetnek abban, hogy a társadalom jobban megértse ezeket a közösségeket.

Azt gondolom, hogy az eredmények, melyek láthatóvá váltak a kutatás végén, az alacsony elemszám miatt alakultak így. Ezenfelül a vizsgált felsőoktatási intézményben évtizedek óta működik a Kortárs Mentálhigiénés Tanácsadó Iroda, ahol szociálpedagógus hallgatók önkénteskednek, és szerveznek egyéni, kiscsoportos vagy közösségi programokat. Ezen tevékenységnek köszönhetően a vizsgálatba bevont személyeknek konkrét információjuk és képük alakulhatott ki a szociálpedagógiáról, a szociálpedagógusról. Ezek a gondolatok arra buzdítanak, hogy további kutatásokat végezzek ebben a témában úgy, hogy az elemszámot növelem, és az összes olyan felsőoktatási intézményt bevonom a kutatásba, ahol szociálpedagógusokat képeznek.

Irodalomjegyzék

Adorno, T. W. (1950): Típusok és tünetegyüttesek. In: Erős Ferenc (szerk.): *Megismerés, előítélet, identitás*. Új Mandátum Könyvkiadó, Budapest. 157-192.

Adorno, T. W. és mtsai (1950): *The Authoritarian Personality*. Harper & Row, New York.

Allport, G. W. (1999): *Az előítélet*. Osiris, Budapest.

Fábián Zoltán és Sik Endre (2006): *Előítéletesség és tekintélyelvűség*. URL: <http://www.tarki.hu/adatbank-h/kutjel/pdf/a809.pdf> 2014.09.03.

Kozma Tamás és Tomasz Gábor (2003): *Szociálpedagógia*. Osiris, Budapest.

Lüssi, P. (1997): *A rendszerszemléletű szociális munka gyakorlati kézikönyve*. Híd Alapítvány, Budapest.

Mollenhauer, K. (1959): A szociálpedagógia eredete az ipari társadalomban. A szociálpedagógiai gondolkodás és cselekvés szerkezetének vizsgálata. In: Kozma Tamás, Tomasz Gábor (szerk.): *Szociálpedagógia*. Osiris, Budapest. 101-124.

Natorp, P. (1925): Nevelés és közösség. In: Kozma Tamás és Tomasz Gábor (szerk.): *Szociálpedagógia*. Osiris, Budapest. 49-57.

Nohl, H. (1925): Nevelési szándék az állami ifjúságvédelemben. In: Kozma Tamás és Tomasz Gábor (szerk.): *Szociálpedagógia*. Osiris, Budapest. 57-62.

Sárkány Péter (2011): *Szociálpedagógiai elméletek*. Jel Könyvkiadó, Budapest.

Tajfel, H. (1974): Csoportközi viselkedés, társadalmi összehasonlítás, társadalmi változás. In: Erős Ferenc (szerk.): *Megismerés, előítélet, identitás*. Új Mandátum Könyvkiadó, Budapest. 132-142.

Ulicska László (1997): A munka mint büntetés. In: *Esély*, 3. sz.