

Pap József

Vallás és politikum a dualizmus korában. A felekezeti kérdés és a népképviselő az Osztrák–Magyar Monarchia Magyarországon¹

A katolikus–protestáns felekezeti szembenállás és vetélkedés alapvetően a kora újkori magyar politikai életre jellemző jelenségként szerepel a magyar történeti diskurzusban. A felekezeti ellentétek, a rendi konfesszionalizmus visszaszorulása már a 18. század országgyűlésein is megfigyelhető jelenség volt. Ugyan a rendi ellenzékiesség és a protestantizmus jelentősen kapcsolódott egymáshoz, de emellett a katolikus politikai elit egy része is konfliktusba került az udvar elképzeléseivel. Az ellenzéki és udvarpárti rendi politika tehát már ekkor sem volt megfeleltethető a katolikus–protestáns viszonyrendszernek.² A 19. században bevett gyakorlattá vált, hogy a polgári nemzet ideológiájának megfelelően a protestánsok jogaiért, a vegyes házasságok toleráns szabályozásáért katolikus politikusok szólaltak fel. A reformkorban a politika fő törésvonala már véglegesen nem a felekezetek mentén húzódott. Liberális–konzervatív viszonyrendszerben a katolikus–protestáns szembenállás még az 1840-es évek egyházpolitikai vitái során sem volt meghatározó tényező. A reformok elutasítói és ellenzői magatartásukat elsősorban politikai beállítottságuk és nem felekezeti hovatartozásuk alapján alakították ki.³ A dualizmus időszakában felekezeti színezetű politikai szembenállásról tehát már nem beszélhetünk, hiszen a nemzetépítés korában a „felekezeti nemzet” helyett a multikonfesszionalizmus gondolata érvényesült.⁴ Ezen keretek között úgy látom, mégis érdemes körüljárni azt a kérdést, hogy a dualizmus kori politikai elit személyi összetételének alakulásában, a választói magatartásban megfigyelhetőek-e még felekezeti jellemvonások? Tehát a hivatalosan képviselt felekezet-semleges nemzeti egység mögött fennmaradt-e valami speciális felekezeti alapú szerveződés a vallási küzdelmek időszakából?

¹ A tanulmány elkészítését az NKFIH 112429 „A dualizmus kori magyar országgyűlések tagjainak feltárása és társadalomtörténeti elemzése” című pályázata támogatta. Ugyancsak köszönöm az EFOP-3.6.1-16-2016-00001 „Kutatási kapacitások és szolgáltatások komplex fejlesztése az Eszterházy Károly Egyetemen” címet viselő pályázat támogatását.

² Szijártó 2005: 268., 277–280.; Szijártó 2016: 103–105.

³ Sarnyai 2002: 18–19.

⁴ Kövér 2004: 149.

Korábbi munkáimban a dualizmus kori képviselők vallási, felekezeti megoszlásáról nem közöltem adatokat, ugyanis az akkoriban fő forrásként használt országgyűlés almanachok alapján csupán a képviselők töredékének sikerült a vallását meghatározni.⁵ A korszak almanachjai – valószínűleg a szabadelvű állam- és politika felfogásból kiindulva – csak elvétve közöltek adatokat az adott személy vallási hovatartozásáról. Erre csupán közvetett információkból, a társadalmi, foglalkozási adatokból vagy egy ismertebb család vallási hovatartozásából lehet következtetni. A szakirodalomban több ilyen becslés is ismert, ezek azonban átlagban 60-70%-os adathiánnyal dolgoznak, és általánosan jellemző rájuk, hogy a római katolikusok alul, valamint a protestánsok felülreprezentáltságát állapítják meg.⁶

2007-ben tehát úgy gondoltam, hogy az eddig feltárt források nem megfelelőek a kérdés alapos vizsgálatához. Ugyanis a protestáns egyházak speciális szervezete a protestáns képviselők automatikus felülreprezentáltságát eredményezi, hiszen a vallási, felekezeti adat egyik biztos jelzője az egyén egyházi szerepvállalása. E tekintetben pedig a protestánsok számára több lehetőség volt presbiterként, gondnokként és egyéb világi szereplőként bekapcsolódni egyházuk életébe, amiről nagy valószínűséggel értesülünk az almanachokból. Egy képviselő olyan jelentős társadalmi presztízzsel bírt, hogy ezzel szinte automatikusan tagja lett egyháza világi tisztségviselőinek. A római katolikusok körében csupán az erdélyi katolikus státuszgyűlés esetében figyelhetjük meg, hogy a világi tagság rendszeresen megjelenik az almanachokban. Ezt a protestáns „előnyt” némileg kompenzálják a főnemes országgyűlési képviselők, akiknek közismertek a vallási, felekezeti viszonyai, és ez a kör dominánsan a római katolikus közösséghez tartozott. A főnemesek szerepvállalása azonban nem volt oly mértékű a népképviseleti alapon működő képviselőházban, hogy az lényegesen módosította volna a ciklikus felekezeti adatokat.⁷ Az itt bemutatott adathiány ellenére azonban megfogalmazódik az a vélemény, mely szerint a magyar politikai életben létezett egy vallási törésvonal, a társadalom és a politikai elit felekezeti összetétele különbözött egymástól. „[A]z I. világháború előtt a katolikus közösség inkább

⁵ Pap 2007: 9., hasonló módon járt el Kurtán Sándor is: Kurtán 2005: 56.

⁶ Ilonszki 2009: 57–59.; Schönbaum–Schwarcz 2005: 117.

⁷ A főnemesek pontos részvételi adatai – túl a pusztá arányszámokon – nem ismertek, kutatócsoportunk későbbi publikációiban szándékozik erre a kérdésre kitérni. Kutatócsoportunk tagjai az eddigiekben elsősorban a főrendiház reformja kapcsán vizsgálták a főnemeseket (Tóth-Barbalics 2011: 735–737., Ballabás 2011: 1232–1235). 1901-ben az a főnemesek képviselőházon belüli aránya 13%-ot tett ki (Pap 2014a: 27). 1861 és 1918 között a maximális részvétel 15,7% (1910), a minimális pedig 8,6% (1872) volt. (Gerő 20017: 2018.) Ezeket az értékeket azonban össze kell vetni a főnemesség belső csoportjaival (származási, vallási, vagyoni) és nem utolsósorban önmagával.

függetlenségi párti szavazó volt, a protestáns közösség inkább szabadelvű volt (Pölskei, 2001; Romsics, 2001). Ezt a törésvonalat a választási elemzések földrajzi törésvonalaként is értelmezik: „... A domináns kormányzó párt(ok)ban (ideértve ebben az időszakban a Szabadelvű Pártot és a Nemzeti Munkapártot) protestáns fölény érvényesült”.⁸ Célunk ennek a tézisnek a vizsgálata.

Országgyűlési képviselők vallási viszonyai 1848 és 1918 között

Az elmúlt években vált lehetővé egy tömeges forrásnak, a gyászjelentéseknek a kutatásba való bevonása, ennek a forráscsoportnak a segítségével sikerült az adathiányt – kapcsolódva az kutatócsoportban végzett adatgyűjtéshez – jelentősen csökkenteni (ennek mértékéről a későbbiekben szólok). Napjainkban már két helyen is elérhető az Országos Széchényi Könyvtár gyászjelentés-gyűjteménye. A korábbi verzió még korlátozott keresési lehetőségekkel szolgált a kutató számára,⁹ az elmúlt időszakban azonban online kereshető formában tették hozzáférhetővé az anyagot az OSZK weboldalán.¹⁰ Ebben a gyűjteményben próbáltuk megkeresni minden egyes képviselő gyászjelentését. A vallás meghatározásához a temetés szertartását vettük alapul. Abban az esetben, ha az egyént nem találtuk meg, az azonos nemű szülőre vonatkozó információt még relevánsnak fogadtuk el.

A gyászjelentések feldolgozása során azt feltételezhetjük, hogy a gyászszertartásban az egyén vallási nézetei tükröződnek, amely természetesen az életpálya során bekövetkezett vallásváltást is takarhat. Véleményem szerint ez az adat – legalábbis a 20. század második fele előtti időszakban – inkább utal az egyéni identitásra, mint a vallási, felekezeti származásra. Különösen fontos ez a különbségtétel a zsidóság esetében, hiszen jelentős különbség van az izraelita vallású felmenőkkel rendelkezők és az izraelita vallású képviselők száma között. Mi a kor hivatalos álláspontjának megfelelően azt minősítettük izraelitának, akinek keresztény hitre téréséről nem rendelkezünk egyértelmű adatokkal.¹¹

Jelenlegi elemzésem 3.282 személyre terjed ki. A vizsgálatba azokat a képviselőket vontam be, akiknek 1848 és 1918 közötti szerepvállalásáról információval rendelkezem. A figyelembe vett személyek között egyaránt szerepelnek a rendes és az

⁸ Ilonszki 2009. 55., megjegyzendő, hogy az oldalszám nélküli hivatkozásoknak megfelelő megállapítást a két munkában nem találtunk.

⁹ http://www.rakovszky.net/E1_LSG_ObitsIndex/GYJ-NevIndex.shtml

¹⁰ <https://dspace.oszk.hu/handle/123456789/663648>

¹¹ A munkában nagy segítségemre volt Fazakas László, a kutatócsoport segédmunkatársa, akivel közösen végeztük az anyag áttekintését.

időközi választásokon megválasztottak.¹² Nem szerepelnek azonban az alapsokaságban azok, akiknek a mandátumát nem igazolták (66 eset). A vizsgálatba bevont képviselők vallási/felekezeti adatait mutatja a következő táblázat.

	Létszám (fő)	Részarány (%)	Ismertek megoszlása	1901-es adatok (Ilonszki 2009: 57.)
Római katolikus	1304	40,5	58,7%	43,0%
Görögkatolikus	36	1,1	1,6%	2,6%
Örmény katolikus	8	0,2	0,4%	n.a.
Ortodox	80	2,5	3,6%	5,3%
Evangélikus	252	7,8	11,3%	18,4%
Református	484	15,0	21,8%	28,1%
Unitárius	20	0,6	0,9%	n.a.
Ismeretlen protestáns	3	0,1	0,1%	n.a.
Zsidó	35	1,1	1,6%	2,6%
Ismeretlen	959	31,9		
Összesen	3216	100		

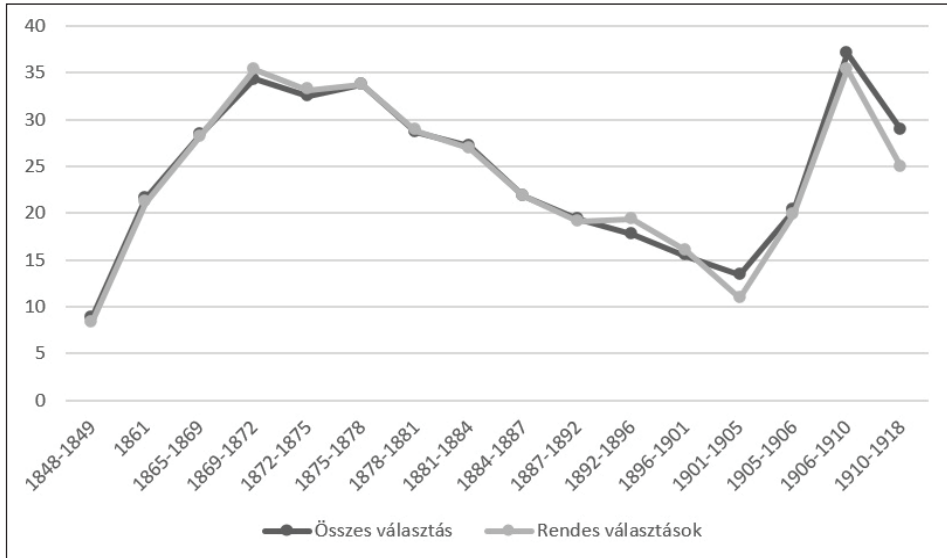
Az országgyűlési képviselők felekezeti adatai 1848–1918 között

Az adatokból jól látható, hogy a gyászjelentések figyelembevételével az adathiányt sikerült jelentősen csökkenteni. A korábbi kutatási eredményekkel összevetve igazolható az almanachokkal kapcsolatos forráskritikai megjegyzés. A római katolikus csoport reprezentációja jelentős mértékben torzul a forrás sajátossága miatt, a két protestáns felekezet pedig ugyanezen adottság miatt túlerepresentálódik. A táblázat alapján látható, hogy eddigi tudásunkkal kapcsolatban igen komoly kételyt kell megfogalmaznunk.

Az adathiány dinamikája is fontos információkat nyújthat számunkra. Ennek bemutatására készítettem egy olyan grafikont, mely az ismeretlen vallásúak megoszlását mutatja az egyes országgyűlési ciklusokon belül. Ebben az esetben minden személy annyiszor szerepel a vizsgálatban, ahányszor mandátumot vállalt. A 3.262 igazolt egyénhez 7.520 mandátumviselést tudok társítani. Ebben az esetben sem vettem figyelembe a nem igazolt mandátumokat. Azt a választást is figyelmen kívül hagytam, amikor a képviselő több kerületben szerepelt sikerrel, és emiatt az adott mandátumot nem fogadta el (111 eset). Azt is egy mandátumnak vettem, ha ciklus közben a képviselőnek összeférhetetlenség miatt – elsősorban kormányzati kineve-

¹² 1848 és 1918 között csupán 29 esetben (0,2%) nem ismert a képviselő személye, ennek oka legtöbbször az, hogy a mandátumot (feltételezhetően) nem töltötték be.

zés – le kellett mondania, és az új választás után ismét ő került a kerületből az országgyűlésbe (118 eset). A tapasztalatok azt mutatják, hogy az időközi választásokon bekerült személyek egy részéről viszonylag kevés információval rendelkezünk. Ezért külön elvégzem a vizsgálatot arra a 6.503 rendes választásra, melyről biztos adatok állnak rendelkezésemre.¹³ A két adatsort egy grafikonon ábrázolom, hogy az esetleges különbség jól érzékelhető legyen.



Az ismeretlen vallású képviselők arányának alakulása 1848–1918

A grafikon alapján megállapítható, hogy a két érték között nincs lényeges különbség, 4 ciklus kivételével az eltérés $\pm 1\%$ között maradt. A legnagyobb differencia az utolsó ciklusban tapasztalható, amikor $3,9\%$ a két érték különbsége. Ez a nagyfokú azonosság az egyes felekezetek esetében is megfigyelhető, az eltérés egyszer sem haladja meg a $\pm 0,5\%$ -ot. Ennek alapján úgy vélem, nincs értelme a későbbiekben külön számításokat végezni, ezért – ha másként nem jelzem – a rendes választások értékeire fogok koncentrálni.

A grafikon 30%-os értéke mutatja számunkra az ismeretlen vallási adatokkal rendelkezők átlagát. A görbék jól szemléltetik, hogy az első parlament képviselőiről – a modern almanach alapján – kiemelkedően jó adatokkal rendelkezünk, az 1870-es évek elejére azonban majd 2,5-szeresére nő az adathiány. Ezt követően a görbe me-

¹³ Jelenlegi adatgyűjtésem teljesnek mondható, hiszen 1865 és 1875 között hat kerület képviselője ismeretlen, 1878 és 1918 között pedig kettő ilyen mandátumról van tudomásom.

redeken esni kezd, és 1901-ben éri el a 10,9%-os mélypontját, ezt követően ismét emelkednek az értékek. A maximumot 1906-ra éri el (35,4%), majd az utolsó parlament időszakában újra 30% alá csökken az ismeretlenek aránya.

Ennek a jelenségnek az okai elsősorban a feldolgozott források sajátosságiban keresendők. 1886 előtt – leszámítva az 1848-sa ciklust – nem rendelkezünk almanachokkal, az ekkori képviselők adatai csak a gyászjelentésekből táplálkoznak. Az OSZK gyűjteményében szereplő gyászjelentések száma a dualizmus kezdeti időszakára vonatkozóan azonban jóval szerényebb. Emiatt jelentősebb az ismeretlenek aránya a kezdeti ciklusokban. Az 1905-ös és 1906-os megugrás is jól indokolható, hiszen a Szabadelvű Párt összeomlása miatt ekkor olyan új emberek kerültek az országgyűlésbe, akik korábban nem voltak tagjai a parlamenti elitnek. Ezen személyek szereplése gyakran epizódjellegű volt, többségüknek a peremterületek hajdani szabadelvű kerületeiben sikerült mandátumot szerezni. Ezek az emberek elsősorban az ottani – viszonylag ismeretlen – lokális elitekből kerültek ki, haláluk pedig nagyon gyakran Trianon utánra esett. Emiatt gyászjelentéseiket hiába keressük a magyarországi gyűjteményben. Ez a jelenség igaz volt az 1910-es parlamentre is, és kifejezetten érvényes a háború alatt bekerült új emberekre, hiszen a hosszú ciklus alatt a képviselői helyek harmada kicserélődött.

Az almanachokra támaszkodó kutatások – mint említettem – az 1886 utáni időszakban is rendszerint 70%-os adathiánnyal dolgoztak, ezen az állapoton a gyászjelentések feltárása által sikerült igen jelentősen javítani. Ezzel az értékkel már megalapozott megállapításokat tehetünk az egész időszak képviselőire nézve.

Az adatok megbízhatóságát vizsgálva még egy kérdést szükséges feltenni: milyen kapcsolat van az ismeretlenek aránya és az egyes felekezetek adatai között? Vagyis kimutatható-e jelentős eltérés az ismeretlenek arányának változásával párhuzamosan az egyes felekezetek között. Ha ez létezik, akkor a hiányzó értékek lényegesen befolyásolhatják megállapításaink erejét, hiszen akár az az extrém helyzet is előállhat, hogy a hiányzó 30% egy felekezetet erősít. A kérdés tehát arra irányul, hogy feltételezhető-e az, hogy az ismeretlenek megoszlása jelentősen eltér az ismertek megoszlástól. Ehhez a vizsgálathoz a Pearson-féle korrelációs együtthatót használtam. A figyelembe vett csoportok számát azonban csökkentettem, abból indultam ki ugyanis, hogy a protestánsokra általában azonos adottságok jellemzők (almanachokban jobban adatolt szerepek), és hasonló mondható el a katolikusokról is (főnemeselek elsősorban az ő körükben jelennek meg). A református–evangélikus–unitárius–egyéb protestáns és a római- és görögkatolikus arányok erős és ellentétes előjelű

szignifikáns kapcsolatban voltak az ismeretlen képviselők arányával,¹⁴ az ortodoxok és az izraeliták azonban nem. Az ismeretlenek arányának csökkenésével párhuzamosan tehát nagyjából azonos mértékben nő a protestánsok és a katolikusok szerepe. Az ismeretlen felekezeti viszonyok további feltárásától tehát a katolikusok és a protestánsok szerepének a fokozódása várható, de a két csoport közül a katolikusok körében prognosztizálható a jelentősebb növekedés. Ez az eltérés azonban olyan kicsi, hogy nem várható a jelenleg is feltárt arányok alapvető megváltozása. Az almanachokra alapozott vizsgálatok torzító hatásait a gyásjelentések jelentősen mérséklék. Ennek alapján úgy gondolom, hogy az ismeretlenek figyelmen kívül hagyása már nem befolyásolja a vizsgálatot, hiszen azok lehetséges eloszlása már nem különbözik oly mértékben az ismert képviselőktől, hogy ez jelentős problémát okozna kijelentéseink esetében. Erre a következtetésre tehát a szignifikáns összefüggések előjeléből és mértékéből következtethetünk. Fontos azt is látni, hogy ez az összefüggés az ismert felekezeti adatokkal rendelkező sokaság 94%-ára igaz.

Az ismeretlenek figyelmen kívül hagyásával megbecsülhetjük az egyes felekezetek, vallások eliten belüli szerepét, és ezt összehasonlíthatjuk az adott közösség népszámlálási adataival. Az áttekinthetőség érdekében az országgyűlési adatokat most cikluscsoportokba vontam össze, és így végeztem el a megfelelő számításokat. Az első csoportot a kezdeti évek adják, majd a Tisza Kálmán-i kor és a dualizmus utolsó időszakát követik. Az 1881-es és az 1910-es népszámlálási adatokat vettem referenciaképpen alapul.

14

		Ismeretlen	Protestáns	Katolikus
Ismeretlen	Pearson Correlation	1	-0,85**	-0,93**
	Sig. (2-tailed)		1,99E-05	1,11E-07
	N	16	16	16
Protestáns	Pearson Correlation	-0,85**	1	0,64**
	Sig. (2-tailed)	1,99E-05		0,00
	N	16	16	16
Katolikus	Pearson Correlation	-0,93**	0,64**	1
	Sig. (2-tailed)	1,11E-07	0,00	
	N	16	16	16
**	Correlation is significant at the 0.01 level (2-tailed).			

A Pearson-féle korrelációs együttható értéke 0 és 1 között változik, az előjele a kapcsolat irányát jelzi.

	Σ	Országgyűlési időszakok			Népszámlálások		Reprezentáltság mértéke (%)	
		1848–1875	1875–1892	1892–1910	1880	1910	(1880–(1875–1892))/1880	(1910–(1892–1910))/1910
Római katolikus	57,6	56,1	57,6	58,6	47,2	49,3	21,9	18,9
Görögkatolikus	1,4	2,3	0,7	1,2	10,8	11,6	-93,3	-89,4
Római- és görögkatolikus	59,0	58,5	58,3	59,8	58,1	60,9	0,4	-1,7
Örmény katolikus	0,7	0,6	0,9	0,6				
Görögkeleti	3,2	4,4	2,6	2,8	14,1	12,8	-81,4	-78,0
Evangelikus	12,5	12,5	13,5	11,8	8,1	7,1	67,3	66,4
Református	21,5	23,0	21,3	20,5	14,7	14,3	44,5	43,1
Unitárius	0,9	0,6	0,7	1,3	0,4	0,4	61,3	219,7
Protestáns	0,2	0,1	0,3	0,1				
Izraelita	2,0	0,3	2,4	3,1	4,6	5,0	-48,2	-38,6

Országgyűlési képviselők cikluscsoportokban mért felekezeti viszonyai

Az adatok trendszerű változása, pontosabban annak hiánya jól megfigyelhető. A táblázat alapján megállapítható, hogy az országgyűlés felekezeti összetétele meglehetősen stabilnak bizonyult a dualizmus időszakában. Történtek ugyan kis jelentőségű elmozdulások, de ezek alapvetően nem befolyásolták a felekezeti szerkezetet. Önmagához képest az ortodox egyház szerepe változott legjelentősebben, hiszen az amúgy sem magas értékük csaknem felére csökkent. Az izraeliták esetében is jelentős volt az elmozdulás, de nem szabad megfeledkezni arról, hogy 1867 előtt nem lehetett országgyűlési képviselő ehhez a valláshoz tartozó politikus, ez a törvényi megkötés pedig torzítja az első időszak adatait.

Az egyes csoportok reprezentáltsági adatait népszámlálási részarányuk százalékában számoltam ki, így ez az érték azt mutatja, hogy a vallási közösséget tagjai önmagukhoz képest mennyivel voltak többen vagy kevesebben annál, mint ami a népszámlálásból következett volna. A görög- és római katolikusok összevont adata szinte teljesen megegyezett a népszámlálásával, de ezen belül a római katolikusok kedvezőbb, a görögök pedig kedvezőtlenebb helyzetben voltak. Minden protestáns felekezet felülreprezentálódott, de ez az eltolódás nem a katolikusok, hanem az izraeliták és különösen pedig az ortodoxok rovására történt. Mindezeknek okai természetesen kapcsolatba hozhatók a képviselők nemzetiségi viszonyaival, tehát azzal, hogy a képviselők elsősorban a magyar nemzetiség köréből kerültek ki. Emiatt a felekezeti megoszlást inkább a magyarság felekezeti tagolódásával célszerű összevetni, hiszen alapvetően ez a nemzetiség adta a képviselők domináns részét. Ezt a kérdést

egy esettanulmány, az 1901-es választás képviselőinek segítségével vizsgálom meg. Ezt mutatja számunkra a következő táblázat.

Vallás	Képviselők (1901)	Lakosság (1900)	Magyarság (1910)	A1-A2	A1-A3
	A1	A2	A3		
Római katolikus	57,80%	48,70%	58,70%	9,10%	-0,90%
Görögkatolikus	0,80%	14,40%	3,10%	-13,60%	-2,30%
Evangélikus	12,80%	7,50%	4,20%	5,30%	8,60%
Református	20,40%	14,40%	25,80%	6,00%	-5,40%
Görögkeleti	3,30%	13,10%	0,40%	-9,80%	2,90%
Zsidó	4,30%	4,90%	7%	-0,60%	-2,70%
Unitárius	1,10%	0,40%	0,70%	0,70%	0,40%

Az 1901-es parlament tagjainak felekezeti viszonyai

1901-ben a képviselők 90%-ának ismert a vallása, a vizsgálat most rájuk fókuszál. Az ország lakosságához viszonyítva a korábbiakhoz hasonlatos eredményt kapunk, a római katolikusok, az evangélikusok, a reformátusok és az unitáriusok jelentős felülreprezentációval bírtak. Ezzel szemben a görögkatolikusok és a görögkeletiek szerepe messze elmaradt az országos értékektől. Ez a képviselők vélelmezhető etnikai viszonyaival párhuzamos jelenség volt, hiszen a két felekezet tömegesen a románokra, a ruszinokra és a szerbekre volt jellemző, az ilyen nemzetiségű/származású képviselők aránya pedig alacsony volt.¹⁵ Ha az önmagukat magyarnak vallók vallási megoszlásából indulunk ki – feltételezve, hogy a képviselők zöme ebbe a kategóriába tartozott – akkor a római- és görögkatolikusok parlamenten belüli aránya közelebb kerül a népszámlálási adatokhoz, de a reformátusok és a zsidók jelentősen alul, az evangélikusok, a görögkeletiek és az unitáriusok pedig felülreprezentálódnak. Ezeket az adatokat a 273 főt számláló Szabadelvű Párt képviselőcsoportja torzíthatja el, ezért célszerű a kérdést a függetlenségek és a szabadelvűek esetében külön is megvizsgálni. Ennek értékeit mutatja a következő táblázat.

¹⁵ A szakirodalomban nemzetiségi képviselőként általában csak a nemzetiségi programmal megválasztott képviselőket szokták számon tartani. (Erről bővebben: Schönbaum 2005: 82–85.) Ezzel a megállapítással jómagam nem értek egyet, hiszen (elsősorban) a kormánypárton belül is ültek nemzetiségi identitással rendelkező képviselők, erre nézve azonban még nem rendelkezünk pontos adatokkal.

Vallás	Szabadelvű Párt (1901)	Függetlenségi pártok (1901)	Magyar (1910)	A1-A3	A2-A3
	A1	A2	A3		
Római katolikus	59,10%	51,90%	58,70%	0,40%	-6,80%
Görögkatolikus	0,80%	0%	3,10%	-2,30%	-3,10%
Evangélikus	11,30%	8,60%	4,20%	7,10%	4,40%
Református	19,40%	32,10%	25,80%	-6,40%	6,30%
Görögkeleti	4,50%	0%	0,40%	4,10%	-0,40%
Zsidó	3,20%	4,90%	7%	-3,80%	-2,10%
Unitárius	0,80%	2,50%	0,70%	0,10%	1,80%

Az 1901-es parlament pártcsoportjainak felekezeti viszonyai

Ha összehasonlítjuk a két csoportot, akkor jól láthatók a különbségek. A római katolikusok a szabadelvűeken belül a magyarság arányainak megfelelően szerepeltek, a függetlenségek soraiban azonban 6%-kal alacsonyabb értéket tapasztalhatunk. Az evangélikusok mindkét képviselői csoport esetében meghaladták a népszámlálási értéket, a szabadelvűek soraiban azonban 3%-kal magasabb volt az arányuk. A reformátusok szerepe azonban pont ellentétes volt, míg az ellenzékieknél fölül, addig a kormánypártnál alulreprezentálódtak. A görögkeletiek csak a szabadelvűek soraiban voltak megtalálhatók. A zsidók aránya mindkét csoportban elmaradt a magyarságon belül mért értéktől, de a különbség az ellenzéki oldalon volt kisebb. Az unitáriusok szerepe az ellenzék soraiban volt mérhető. A függetlenségi ellenzékre tehát a protesztáns, elsősorban református–unitárius felülreprezentáltság volt jellemző, a katolikusok, görögkatolikusok szerepe elmaradt a magyar társadalmi adatoktól. A szabadelvűeken belül pedig fordított előjelű állapotokat tapasztalunk.¹⁶

Az ellenzékiesség tehát a századfordulón kimutatható református karakterrel rendelkezett. A bevezető részben felvetett tézist tehát ennek alapján nem tartom elfogadhatónak, de ennél a megállapításnál még nem célszerű megállnunk, hiszen még további vizsgálati lehetőségeket is magában rejt a téma. Az ellenzékiesség és a reformáció kapcsolata mindenképpen egy olyan kora újkori adottság, mely a konfesszionális rendiség visszaszorulása után is érzékelhető. Ennek a jelenségnek természetesen lokális vetülete is lehetett, ennek alapján fel kell tennünk azt a kérdést is, hogy volt-e kapcsolat a választókerületek vallási karaktere és az ott megfigyelhető pártpreferencia között? A kérdés megválaszolása több lépésben végezhető el, elsőként be kell mutatni a kerületek vallási adottságait, majd meg kell határozni a kerületekhez kapcsolódó választási

¹⁶ Fontos felhívni a figyelmet arra, hogy ezek az adatok teljesen különböznek a korábbi kutatások eredményeitől. (Ilonszki 2009: 58.)

eredmények trendszerű jellemzőit, ezt követően pedig kapcsolatot kell keresni ezen tényezők között.

Választókerületek vallási és etnikai megoszlása

Az első kérdés megválaszolása – választókerületek vallási szerkezetének elemzése – szintén több lépésben végezhető el, és igen jelentős előmunkákat igényelt. Az elmúlt években létrehoztam egy olyan adatbázist, melyben a választókerületekhez tartozó települések adatait lehet kerületenként összesíteni. A kiinduló forrásként felhasznált 1913-as településnévtárban 12.542 helységnév szerepel.¹⁷ Ezt a listát rögzítettük először abba az alapadatbázisba, melyet az Eszterházy Károly Egyetemen dolgoztunk ki.¹⁸ Az itt felsorolt települések mellé rendeltem az 1910-es népszámlálás községsoros adatait. Következő lépésben integráltam az adatbázisba az 1880-as népszámlálás elektronikusan elérhető községsoros adattábláját. Így két független metszetet kaptam, melyek között meg kellett teremteni a kapcsolatot. A problémát alapvetően az jelentette, hogy a két metszet között – 1898. évi IV. törvénycikk hatására – jelentősen megváltozott a magyarországi települések elnevezése, így a két adattáblában szereplő községek csak manuálisan voltak beazonosíthatók. Ezt a hosszú hónapokat igénylő munkát Gyalay Mihály helységnévlexikonjának segítségével végeztem el.¹⁹ A következő lépés a vármegyei/járási rendszerben lévő települések választókerületi beazonosítása volt. Az 1878 után működésben lévő választási rendszerben 413 választókerület szerepelt, ezzel szemben az ország közigazgatása 1876-ban 530 járásra, rendezett tanácsú vagy törvényhatósági jogokkal felruházott városra oszlott, 1910-ben pedig 580 hasonló egységgel számolhatunk. A két rendszer – közigazgatási és választókerületi beosztás – között tehát jelentős különbség volt. Ezt a problémát korábban úgy próbáltam áthidalni, hogy a járasok és a választókerületek rendszerét a közigazgatási és választókerületi térképek segítségével elkészített becslés alapján vettem össze.²⁰ Ez az eljárás azonban nagyon pontatlan volt, ezért kezdtem bele a most leírt adatbázis-építésbe. A századforduló időszakából ugyanis rendelkezésünkre áll egy olyan, az egész országra kiterjedő lista, melynek segítségével a 12.000 település csoportosítása elvégezhető. Ugyanis az országgyűlési képviselőválasztások feletti bíráskodásról szóló 1899. évi XV. törvénycikk 8. paragrafusa a vármegyéket arra kötelezte, hogy településenként határozzák meg a választók

¹⁷ Helységnévtár 1913.

¹⁸ Ezt a forrást használta Ballabás Dániel is a munkája során. Vonatkozó tanulmányaiban módszertani tekintetben is lényeges részletek találhatók. (Ballabás 2011: 1218.; Ballabás 2012. 15.; Ballabás 2013a: 241., 243.; Ballabás 2013b: 278.)

¹⁹ Gyalay 2006.

²⁰ Ilyen vizsgálat: Pap 2014b: 147–161.

útiköltségére fizethető költségtérítés maximumát, és ezt a kerületenkénti bontásban összeállított határozatot terjesszék a belügyminisztérium elé. Az anyag nyomtatásban is megjelent,²¹ melynek segítségével a besorolás elvégezhető, csak elegendő időre volt szükség... 2017 nyarára összeálltak az adattáblák, és ezáltal két időmetszetben – 1880 és 1910 – tudok olyan adatsorokkal szolgálni, melyek korábban ebben a bontásban még nem léteztek. Az így elkészített táblákat összekapcsoltam a választókerületek digitalizált térképével, és a QGIS program segítségével készítettem el a térképeimet.²² Sajnos 1878 előttről sem választókerületi térképpel, sem az egész országra kiterjedő választókerületi helységnévtárral nem rendelkezünk, így a területalapú összehasonlító vizsgálatok kiindulópontja az 1878-as választás lehet. Az olyan vármegyékben, melyeket nem érintett az 1870-es évek közepének közigazgatási és választókerületi átalakulása, az összehasonlítás természetesen akár 1848-tól is elvégezhető.

Az elemzés első lépéseként a választókerületek vallási/felekezeti karakterét határozta meg azzal a módszerrel, hogy megnéztem, melyik volt a kerület domináns vallási csoportja, tehát melyik ért el 50%-nál nagyobb értéket. Így 8 kategória keletkezett (római katolikus, görögkatolikus, római- és görögkatolikus, ortodox, evangélikus, református, protestáns, vegyes). Természetesen lehetne cizelláltabb beosztást is alkalmazni, figyelembe véve a kerületek kisebbségi felekezeteit is, de az a kereszt táblák elkészítését és a térképen való ábrázolást ez nagyon megbonyolítaná.

A két időmetszet adatait egy kereszt táblába lehet rendezni, melynek segítségével nemcsak az látható, hogy 1880-ban és 1910-ben mely kategóriába hány kerület tartozott, hanem a változás is megfigyelhető. Ezt mutatja meg nekünk a következő táblázat.

Oszlopok:1910 Sorok: 1880	Római katolikus	Görög- katolikus	Római- és görög- katolikus	Ortodox	Evangélikus	Református	Protestáns	Vegyes	Összesen
Római katolikus	204		3					1	208
Görögkatolikus		27	3					1	31
Római- és görögkatolikus	5	3	19					4	31
Ortodox			1	37				2	40
Evangélikus	1				7		5	1	14
Református	3	1				30	3	4	41
Protestáns					1	1	4	3	9
Vegyes	7		2	5		3		22	39
Összesen	220	31	28	42	8	34	12	38	413

A választókerületek felekezeti viszonyai (1880–1910)

²¹ Szivák 1901: 605–1001.

²² A digitális térképészet területén nagy segítségemre volt Rózsa Sándor, akinek ezirányú munkásságával kapcsolatban lásd: Rózsa 2017: 107–121.

A táblázat tehát nem csupán két időmetszet adatait mutatja meg számunkra, hanem azt is szemlélteti, hogy mennyire tekinthető stabilnak a karakterstruktúra. Az oszlopokban szerepelnek az 1910-es értékek, és a sorok mutatják, hogy az adott karaktercsoportoknak milyen volt az 1880-as előképe. A táblázat átlójában 350 kerület szerepel (84,5%), ezeknek nem változott meg a karaktere. A vallási megoszlás tehát viszonylag stabilnak tekinthető, de az egyes csoportok esetében a változás mértéke eltérő. 1880-ban 270 katolikus, 40 ortodox, 64 protestáns és 39 vegyes kerület volt, ezzel szemben 1910-ben a katolikusok száma kilenccel, az ortodoxoké kettővel nőtt, a protestánsoké tízzel, a vegyeseké pedig eggyel csökkent. A protestánsok tehát kerületeik 16%-ában veszítették el többségüket. 1880-ban a reformátusok még 41 kerületben alkottak többséget, ez 1910-re 34-re csökkent (-17%), az evangélikus kerületek száma pedig 14-ről nyolcra csökkent (-43%). A változás hatására tehát a választókerületek katolikus jellege dominánssabbá vált. A változás irányai is jól láthatók: a protestáns kerületekben a felekezeti többség előbb protestáns közösségi többséggé alakult át, majd ezt követte a vegyes kerületté válás. A vegyes kerületek ritkán maradtak vegyesek, nagy részük 30 év alatt katolikussá és ortodoxszá alakult.²³

Ugyanezt a vizsgálatot elvégeztem a nemzetiségi összetétel esetében is. Arra a kérdésre kerestem a választ, hogy a kerületek melyik identitási eleme tekinthető stabilabbnak. A kérdés megválaszolásában nyújt segítséget a következő táblázat.

Oszlopok:1910 Sorok: 1880	Magyar	Német	Szlovák	Román	Ruszin	Délszláv	Olasz	Vegyes	Összesen
Magyar	194								194
Német		19						8	27
Szlovák	2		53					3	58
Román				63				1	64
Ruszin					9				9
Délszláv						6		1	7
Olasz							1		1
Vegyes	15			2				36	53
Összesen	211	19	53	65	9	6	1	49	413

A választókerületek etnikai viszonyai (1880–1910)

Ismét a táblázat azonos értékmezőinek metszetében találjuk azokat a kerületeket, ahol a két feldolgozott időszak között nem történt változás. Ezekben a cellákban jelen esetben 381 kerület található (92%). A kerületek felekezeti jellege 30 év alatt tehát jelentősebben átalakult, mint az etnikai karakter. Ez mindenesetre elég érdekes

²³ A kerületek vallási karakterét két metszetben térkép segítségével ábrázoltam (2. és 3. térkép), és szintén a mellékletben közlöm a felekezeti váltó kerületek megyénkénti listáját.

tapasztalat, hiszen az asszimilációs folyamatok miatt épp az ellenkezőjére gondolhatunk.²⁴

A jelenség oka az asszimiláció mellett a kerületek eltérő migrációs adottságában keresendő. Feltűnő ugyanis, hogy a kerületek közül 282-ben a lakosság gyarapodása elmaradt az országos átlagtól, tizennégyben pedig egyenesen csökkent a népesség. A legjelentősebb növekedés Marosvásárhely, Kecskemét, Szabadka és Budapest városi kerületeiben, valamint a gödöllői vidéki kerületben következett be. A jelenségek – migráció, asszimiláció, etnikai-, felekezeti karakterváltás – pontos kapcsolatát a kutatás jelenlegi fázisában sajnos még nem tudom feltárni.

A táblázat alapján látható, hogy a magyar kerületek száma jelentősen nőtt, a németeké és a szlovákoké ezzel párhuzamosan csökkent. A román, a ruszin és a délszláv karakterű kerületek száma stabilnak mondható. Ez a tapasztalat teljesen megegyezik a különböző nemzetiségek ismert makroszintű asszimilációs trendjével. A változás iránya hasonlatos a vallások terén tapasztalttal, a kerületek első körben vegyessé alakultak át, a magyarok és a románok körében megfigyelhető növekedés pedig elsősorban az 1880-ban vegyesnek minősülő kerületek rovására történt meg.²⁵

A felekezetváltás egyébként jól meghatározható nemzetiségi körhöz kapcsolódott, a protestánsok visszaszorulása és a katolikus (elsősorban római) jelleg fokozódása szinte kizárólag a magyar és a szlovák kerületekben volt jellemző. A szlovákoknál nem növekedett jelentősen a katolikus kerületek száma, hanem az evangélikusok (1880-ban 53-ból 8 kerület) közül került át két kerület a vegyesek, egy pedig a katolikusok közé. Az igazán jelentős változás a magyarok körében volt megfigyelhető, mivel itt 17 vegyes kerületből 8 katolikus, kettő pedig református lett. A reformátusok 1880-ban többséggel bírt 41 kerület közül elveszítettek tízet (3 katolikus, 3 protestáns vegyes és 4 vegyes lett), mivel közben 3 kerületet elhódítottak a vegyesek és a protestáns vegyesek közül, így a csökkenésük végül 20%-os lett. A német, ruszin, délszláv és román kerületek felekezeti jellemzői igen jelentős stabilitást mutattak.

Az etnikai és felekezeti változás tehát elsősorban a kerületek magyarosodása felé mutatott, melyet egy kimutatható katolikus térnyerés kísért a magyar többségű kerületekben.

Végezetül még vessünk egy pillantást a választókerületek etnikai és vallási jellemzőinek kereszt táblájára. Ezt az 1910-es adatsort fogom ugyanis felhasználni a választási eredmények értelmezéséhez. A fentiekből kitűnik, hogy a statikus állapot

²⁴ Kövér 2004: 149.

²⁵ A kerületek etnikai karakterét a két metszetben – a vallási hovatartozáshoz hasonló módon, térképen közlöm – a megváltozó etnikai karakterű kerületeket pedig a mellékletben helyezem el. (4. és 5. térkép)

figyelembevétele alapvetően nem befolyásolja az eredményeinket, hiszen a vizsgált jelenségek változtak ugyan a korban, de a változás mértéke nem volt olyan mértékű, hogy az lehetetlenné tenné ezt a vizsgálatot.

	Római katolikus	Görög-katolikus	Római és görög-katolikus	Ortodox	Evangélikus	Református	Protestáns	Vegyes	Összesen
Magyar	125	2	15		1	33	9	14	211
Német	14						1	2	19
Szlovák	33	1	5		5		1	1	53
Román		18	5	33		1		8	65
Délszláv	2			4					6
Ruszin		8						1	9
Olasz	1								1
Vegyes	19	2	3	5	2		1	12	49
Összesen	194	31	28	42	8	34	12	38	413

A választókerületek felekezeti és etnikai viszonyai (1910)

A kereszttábla a nemzetiségek felekezeti megoszlásának megfelelő rendben tartalmazza a választókerületeket. Ezt követően térjünk rá a másik jelentős kérdésre: a kerületek választási eredményeinek vizsgálatára.²⁶

Választókerületek pártpreferenciái (1878–1918) és a felekezeti viszonyok

Egy korábbi munkámban külön elemzésnek vettem alá a kerületeket, illetve az 1887 és 1901 között lezajlott választásokat, melyek alapján egy pártpreferenciái térképet készítettem.²⁷ Az elmúlt évek adatgyűjtése azonban lehetővé teszi, hogy ezt a vizsgálatot az 1878-tól kezdődő időszakra is kiterjesszem. A kezdőévet ott kell meghatározni, ahol előállt a 413-as választókerületi szisztéma, a végpontot pedig az 1910-es általános választás jelenti. Ebben az időszakban 10 általános választást tartottak a 413 kerületben, a vizsgálat mátrixába tehát 10*413 érték került. Az így keletkező táblázatban kellett kijelölni az azonos tulajdonsággal bíró kerületeket. Ezt a következő módszerrel végeztem el. A pártokat 4 csoportba soroltam: 67-es kormánypártok, 67-es ellenzéki pártok, függetlenségi pártok és nemzetiségi pártok. A vizsgálatból kihagytam az antiszemita mandátumokat (26). (Erre az egyszerűsítésre az elemezhetőség miatt volt szükség.) Ezeknek a kategóriáknak számoltam ki a részarányát az adott kerületben maximálisan elérhető mandátumok (10) százalékában, és ezen egyedi százalékos értékeket – tehát a pártcsoportoknak a kerületen belüli súlyát – vettem figyelembe a kerületek csoportba sorolásánál. Megfigyelésem szerint ezzel a módszerrel a választókerületek 6 csoportba sorolhatók: *Kormánypárti kerületek,*

²⁶ Hasonló térkép és elemzés: Gerő 2017: 388.; Toth 1973: 91–131, 173–195.

²⁷ Pap 2014c: 73–96.

ahol a kormánypártok 60-90%-os értéket értek el (181), esetükben a maximális érték 90% volt, hiszen az 1906-os választásokon nem indult 67-es kormánypárt. *67-es ellenzéki kerületek*, ahol a 67-es ellenzéki pártok érték el a mandátumok 60-80%-át (10). *Kormánypárti és 67-es ellenzéki kerületek*, melyekben a két 67-es csoport tette ugyanezt (117). *Függetlenségi kerületek*-ben a függetlenségi pártok bírták a mandátumok 60-100%-át (75). A *nemzetiségi pártok* szereplése szintén egyedi volt, itt azok a kerületek alkottak külön kategóriát, ahol a reprezentációs szint elérte az 50-60%-s értéket (2). Voltak *ingadozó kerületek* is, ahol egyik pártcsoport sem került többségbe (28). Az eredményeket külön térképen mutatom be (1. térkép).

A következő lépés a keletkezett pártpreferencia-csoportok és a kerületek 1910-es felekezeti jellege közötti kapcsolat vizsgálata, melyet az alábbi keresztábra szemléltet.

	Kormánypárti (60-90%)		Kormánypárti és 67-es ellenzék		67-es ellenzéki (60-80%)		Ingadozó		Nemzetiségi (50-60%)		Függetlenségi (60-100%)		Σ
Római-katolikus	74	41%	82	70%	6	60%	19	68%		0%	39	52%	220
Görög-katolikus	23	13%	3	3%	1	10%	1	4%		0%	3	4%	31
Római- és görög-katolikus	13	7%	9	8%		0%	2	7%		0%	4	5%	28
Ortodox	34	19%	6	5%	1	10%		0%	1	50%		0%	42
Evangélikus	4	2%	3	3%		0%		0%		0%	1	1%	8
Református	4	2%	4	3%	1	10%	5	18%		0%	20	27%	34
Evangélikus-református	5	3%	3	3%	1	10%		0%		0%	3	4%	12
Vegyes	24	13%	7	6%		0%	1	4%	1	50%	5	7%	38
Σ	181	100%	117	100%	10	100%	28	100%	2	100%	75	100%	413

A pártcsoportok és a választókerületek felekezeti viszonyainak (1910) kapcsolata

Talán a kissé bonyolult táblázatból is látható, hogy a protestáns, elsősorban a református többségű kerületek ellenzéken belüli magas szerepe tűnik ki az adatokból, ennek a jelenségnek az ellentételezéseként pedig egyetlen ortodox kerület sem tartozott az ellenzékhez. Hasonló ez a helyzet tehát ahhoz, mint amit az 1901-es képviselők felekezeti összetételének bemutatásakor tapasztaltunk.

Ezeket a vizsgálati csoportokat azonban még tovább lehet egyszerűsíteni, hiszen az alapvető kérdés gyakorlatilag az, hogy az adott politikai párt, pártcsoport elfogadta-e a kiegyezést vagy nem. Mint az köztudomású, a magyar belpolitikai életet gyakorlatilag ez a kérdés osztotta ketté, ami alól kivételt csak a koalíció időszaka

jelentett. A kérdés gyakorlatilag egyet jelentett a dualizmus rendszerének az elfogadásával vagy megkérdőjelezésével. A közjogi alapú összevonást követően egy sokkal átláthatóbb táblázatot kapunk.

	Kiegyezést támogató (60-%)		Ingadozó		Kiegyezést elvető (60%-)		Σ
Római-katolikus	162	52%	19	68%	39	52%	220
Görögkatolikus	27	9%	1	4%	3	4%	31
Római- és görögkatolikus	22	7%	2	7%	4	5%	28
Ortodox	42	14%		0%		0%	42
Evangélikus	7	2%		0%	1	1%	8
Református	9	3%	5	18%	20	27%	34
Evangélikus-református	9	3%		0%	3	4%	12
Vegyes	32	10%	1	4%	5	7%	38
Σ	310		28		75		413

A közjogi kérdés alapján létrehozott pártcsoportok és a választókerületek felekezeti viszonyainak (1910) kapcsolata

Ebből a táblázatból már egyértelműbben látszódnak a különbségek: a kiegyezést támogató oldal sokkal jobban szerepelt a görögkatolikusok és az ortodoxok által lakott kerületekben, míg a közjogi ellenzéken belül a reformátusok szerepe volt jelentősebb. Az 1910-ben is reformátusnak minősülő kerületek 60%-a az ellenzékét támogatta. Az ellenzék mellett álló 5 vegyes kerület 1880-ban még református dominanciával rendelkezett, sőt a katolikusok között is találunk két hasonló kerületet. A reformátusság ellenzéki karaktere, a kiegyezést elvető magatartása tehát jól érzékelhető. Kerületeik egyértelműen az ellenzékhez húztak. Az ellenzék a katolikusok között is tudott sikert elérni, azonban ez a kategória már az országos tendenciának megfelelően oszlott meg a két politikai csoportosulás között, hiszen az ellenzékiek országos szinten a kerületek 18%-át bírták, a római- és görögkatolikusok közül pedig 16,5%-ot hódítottak el. A református túlsúly és az ortodox–görögkatolikus alulreprezentáció is arra utal, hogy a választói magatartáson belül a felekezeti faktor mellett fontos szerepe volt a nemzetiségi hovatartozásnak. Ha a magyar kerületek esetében vizsgáljuk ugyanezt a kérdést, akkor a következő táblázat áll elő.

	Kiegyezést támogató (60-%)		Ingadozó		Kiegyezést elvető (60%-%)		Σ
	Db.	%	Db.	%	Db.	%	
Római katolikus	82	71%	16	67%	39	54%	137
Görögkatolikus	2	2%		0%		0%	2
Római- és görögkatolikus	9	8%	2	8%	4	6%	15
Evangélikus		0%		0%	1	1%	1
Református	8	7%	5	21%	20	28%	33
Evangélikus-református	6	5%		0%	3	4%	9
Vegyes	8	7%	1	4%	5	7%	14
Σ	115		24		72		211

Közjogi kérdés alapján létrehozott pártcsoportok és a magyar lakosságú választókerületek felekezeti viszonyainak (1910) kapcsolata

A kiegyezést elvetők közül csak három kerület nem szerepel ebben a felosztásban (Diósd, Torda és Zilah román többségű kerületei). A kiegyezést támogatóknak azonban csupán kevesebb mint fele (37%) van jelen táblázatunkban. A táblázat jól mutatja, hogy – szemben a többször kritizált korábbi elképzeléssel – a magyarságon belül a katolicizmus jelenléte a kiegyezés támogatását, a reformáció pedig a függetlenségi ideológia elfogadását valószínűsítette.

Az a kapcsolat – további egyszerűsítést követően – statisztikai alapú keresztábráelemzés segítségével is vizsgálható, így határozhatjuk meg azt, hogy a felekezeti változó és a politikai megatartásforma között a magyarság körében volt-e statisztikai alapon leírható kapcsolat. Ezt a vizsgálatot azonban csak abban az esetben végezhetjük el, ha az esetek számát csökkentjük, mivel egy-egy cellában minimum 5 elemnek kell szerepelni. Ezt úgy érhetjük el, hogy a protestánsokat és a katolikusokat külön-külön összevonjuk, és a vegyes felekezetet és az ingadozó kerületeket kivonjuk a vizsgálatból (37 kerület).

			Pártpreferencia		Összesen
			67-es	Függetlenségi	
Felekezet	Katolikus	Db. % (felekezet)	93 68,4%	43 31,6%	136 100,0%
			14 36,8%	24 63,2%	38 100,0%
Összesen		Db. % (felekezet)	107 61,5%	67 38,5%	174 100,0%

Kerületi pártpreferencia és a kerület felekezeti összetétele közötti kapcsolat

A statisztikai vizsgálat elvégzése után megállapítható, hogy a két tényező között szignifikáns kapcsolat van (Pearson-féle χ^2 próba alapján, $\chi^2 = 12,478$, $df=2$, $p=0,000$), azonban ez a közepesnél gyengébb (Phi: 0,268, Cramer's V: 0,268, kontingencia együttható: 0,259, szignifikanciaszint mindhárom esetben 0,000). Tehát a magyar kerületek vallási összetétele egyértelműen befolyásolta a politikai pártok szereplését, de azt nem határozta meg teljes mértékben. Ugyanis a kormánypártiak között is szerepeltek protestánsok, és az ellenzékiekre is voksoltak katolikusok, azonban az ellenzék reformátusabb, a kormánypárt pedig katolikusabb karakterű volt, legalábbis ami a magyar kerületeket illeti. Mivel az ellenzék a nemzetiségi területeken igazából nem tudott sikert elérni, ott ennek a vizsgálatnak nincs relevanciája.²⁸

Az elemzés utolsó lépéseként a nyers adatok közötti kapcsolatot is meg kell vizsgálni, tehát most arra vagyok kíváncsi, hogy a fent kimutatott kapcsolat a kategorizálás nélküli adatsorok között is létezett-e. Ebben a vizsgálatban minden kerület minden felekezeti adatát figyelembe vettem, és ezt vettem össze az egyes pártok szereplésének pontos értékeivel.

	R. katolikus	G. katolikus	R-G. katolikus	Ortodox	Református	Evangélikus	Unitárius	Protestáns	Izraelita	Magyarok aránya
67-es kormány- pártok	-0,22	0,25		0,36	-0,40			-0,31	0,13	-0,62
67-es ellenzék	0,16		0,17	-0,11	-0,14					
Kiegyezést támogató pártok összesen		0,19	0,13	0,24	-0,54			-0,43		-0,62
Püggetlen- ségi pártok		-0,16		-0,34	0,58	-0,19		0,41		0,68
Nemzeti- ségi pártok	-0,25		-0,35	0,44	-0,18	0,26			-0,15	-0,32

A felekezetek lakosságon belüli aránya és a pártcsoportok kerületen belüli sikeressége között fennálló kapcsolat

A táblázatban csak a szignifikáns (Pearson-féle) korrelációt szerepeltettem. Az egyes értékeken alapuló vizsgálat megerősíti a kategóriák segítségével bemutatott tendenciákat. A magyarok arányának csökkenése, melyből következett a felekezeti átalakulás is, a kormányoldal szereplését pozitívan befolyásolta. Míg ennek ellentéte-

²⁸ A protestáns és katolikus magyar kerületek választási eredményeiről két külön térképet készítettem. (6. és 7. térkép)

ként a magyarok arányának növekedésével, és ezen belül is a reformátusok jelentőségének fokozódásával nagyobb sikerre számíthattak a kiegyezést elutasító pártok. Az ellenzéki politikának tehát a dualizmus időszakában is volt egy nemzetiségi-felekezeti jellege, mely a statisztika eszközeivel is kimutatható.

Ezt követően már csak egy kérdés maradt megválaszolatlanul, volt-e kapcsolat a kerület felekezeti jellege és a megválasztott képviselő vallása között?

A következő táblázat tartalmazza a kerületek lakosságán belüli felekezeti arány és az képviselő vallása közötti korrelációs kapcsolat adatait.

	Képviselő vallása				
	Római katolikus	Görögkatolikus	Ortodox	Református	Evangelikus
Római katolikus	,580(**)	-,231(**)	-,129(**)	-,421(**)	
Görögkatolikus	-,178(**)	,386(**)		,299(**)	-,149(**)
Ortodox	-,273(**)	,115(*)	,508(**)	-,124(*)	
Református	-,313(**)	-,118(*)	-,184(**)	,609(**)	-,126(*)
Evangelikus	-,156(**)			-,199(**)	,594(**)

A megválasztott képviselő felekezete és a kerület felekezeti jellege között fennálló kapcsolat

A kiemelt értékek is mutatják, hogy a kerület felekezeti összetétele, egy-egy felekezet lakosságon belüli aránya, valamint a kerületben megválasztott képviselő felekezete között közepesen erős kapcsolat volt, tehát ez a faktor korántsem veszítette el jelentőségét a modern magyar parlamentarizmus első korszakára. Kimutatható kapcsolat létezett a kerület, a képviselő és a politikai színezet felekezeti jellege között, mely legegységesebben a reformátusság és az ellenzékiesség között volt megtapasztalható. A kora újkorban kialakult politikai tradíciók nyomai tehát még a dualizmus időszakában is megfigyelhetők voltak, igaz ez akkor is, ha ennek determinatív jellege már ekkor sem bizonyítható.

A vizsgálati eredmények jelentősen módosítják tehát azt a képet, amit a kérdésről eddig tudtunk. Úgy vélem, hogy a tanulmány elején felvetett tézist el kell vetnünk, az sem a parlament felekezeti összetételének meghatározásában, sem pedig az ellenzéki politika katolikus jellegének állításában nem állja meg a helyét. Sőt vele teljesen ellentmondva megállapítható, hogy az ellenzékiesség és a református felekezet kapcsolata a dualizmus időszakában is kimutatható. A kora újkori Habsburg-ellenesség a kiegyezés visszautasításában élhetett tovább. Az ugyan nem vitatható, hogy pusztán a felekezeti jellemzők segítségével már a 18. században sem lehetett leírni az ellenzékiességet, de az évszázados gyökerekkel rendelkező politikai tradíciók hatásai még a dualizmus időszakában is érzékelhetők. A felekezeti viszonyrendszer lényeges, de nem döntő eleme a dualizmus kori magyar politikai életnek, figyelmen kívül hagyni azonban semmi esetre sem lehet.

Melléklet

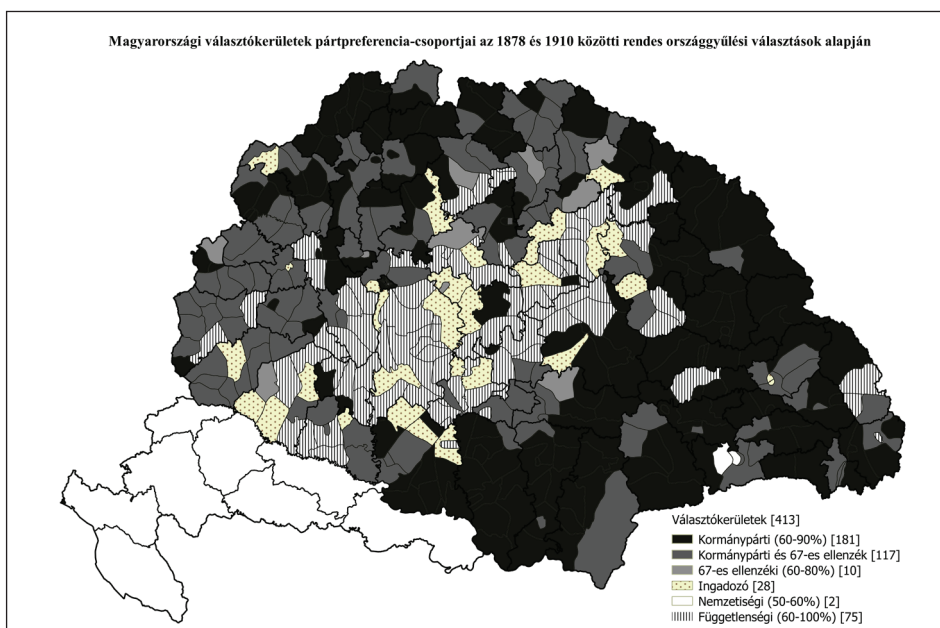
I. Domináns felekezettel váltó kerületek listája

Vármegye	Kerület	1880	1910
Abaúj-Torna	Garbócz	római k.	római- és görögk.
Abaúj-Torna	Gönc	római és görögk.	római k.
Abaúj-Torna	Görgő	római k.	római- és görögk.
Abaúj-Torna	Kassa	vegyes	római k.
Alsó-Fehér	Alvinc	vegyes	ortodox
Alsó-Fehér	Gyulafehérvár	római- és görögk.	vegyes
Alsó-Fehér	Magyarígen	ortodox	római- és görögk.
Alsó-Fehér	Marosújvár	görögk.	római- és görögk.
Arad	Pécska	vegyes	ortodox
Bács-Bodrog	Kernyája	vegyes	római k.
Bács-Bodrog	Kulpin	protestáns	vegyes
Baranya	Siklós	református	vegyes
Békés	Gyula	római- és görögk.	római k.
Békés	Orosháza	protestáns	evangélikus
Bereg	Munkács	görögk.	vegyes
Bereg	Tiszahát	református	vegyes
Beszterce-Naszód	Beszterce	protestáns	vegyes
Bihar	Bihar	református	vegyes
Borsod	Mezőkeresztes	vegyes	római k.
Borsod	Szirmabesenyő	vegyes	római k.
Csanád	Makó	református	protestáns
Fejér	Sárkeresztúr	vegyes	római k.
Fiume város és kerülete	Fiume	római- és görögk.	római k.
Gömör és Kis-Hont	Kövi	evangélikus	protestáns
Gömör és Kis-Hont	Putnok	protestáns	református
Gömör és Kis-Hont	Rimaszombat	evangélikus	protestáns
Háromszék	Illyefalva	református	protestáns
Háromszék	Kézdivásárhely	református	római k.
Háromszék	Nagyajta	református	protestáns
Hunyad	Hátszeg	görögk.	római- és görögk.
Kolozs	Bánffyhunjad	római- és görögk.	vegyes
Kolozs	Gyalu	vegyes	református
Kolozs	Kolozs	görögk.	római- és görögk.
Kolozs	Kolozsvár I.	római és görögk.	vegyes
Kolozs	Kolozsvár II.	római és görögk.	vegyes
Komárom	Nagyigmánd	vegyes	római k.
Krassó-Szörény	Lugos	ortodox	vegyes
Nagy-Küküllő	Medgyes	evangélikus	protestáns
Nagy-Küküllő	Segesvár	evangélikus	protestáns

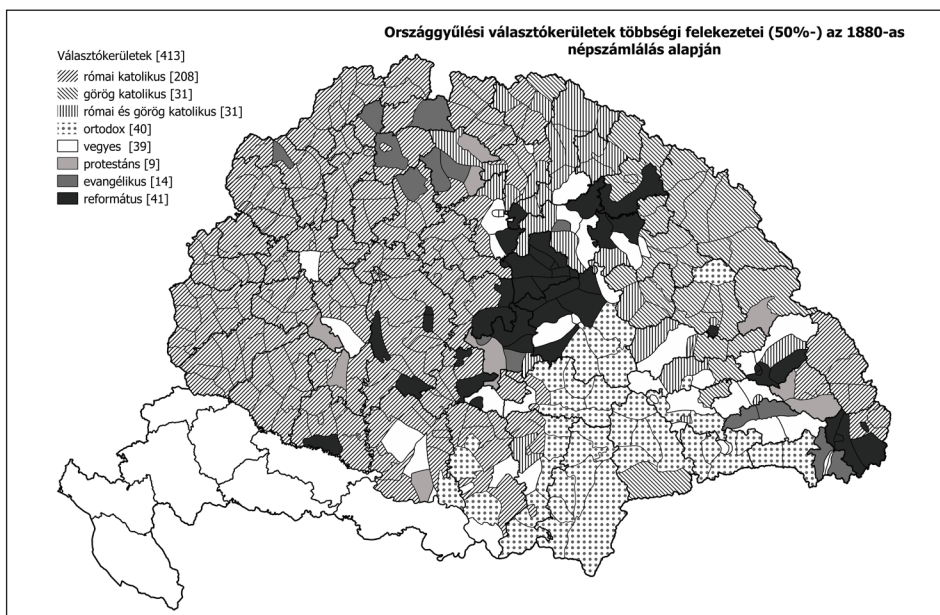
Nógrád	Losonc	evangélikus	vegyes
Pest-Pilis-Solt-Kiskun	Cegléd	református	vegyes
Pest-Pilis-Solt-Kiskun	Kiskunhalas	református	római k.
Sáros	Bártfa	római k.	római és görögk.
Sáros	Héthárs	római- és görögk.	római k.
Szabolcs	Nyírbogdány	vegyes	római- és görögk.
Szabolcs	Nyíregyháza	evangélikus	protestáns
Szatmár	Csenger	vegyes	református
Szatmár	Szatmárnémeti	vegyes	római- és görögk.
Szolnok-Doboka	Magyarláros	ortodox	vegyes
Szolnok-Doboka	Szék	református	görögk.
Temes	Csákova	vegyes	ortodox
Temes	Kisbecskerek	római- és görögk.	római k.
Torda-Aranyos	Felvinc	vegyes	ortodox
Torda-Aranyos	Torda	római- és görögk.	görögk.
Torontál	Nagybecskerek	vegyes	római k.
Torontál	Pancsova	vegyes	ortodox
Torontál	Szentgyörgy	római k.	vegyes
Ung	Szobrác	római- és görögk.	görögk.
Veszprém	Enying	protestáns	vegyes
Zemplén	Királyhelmec	vegyes	református
Zemplén	Megyaszó	református	római k.
Zemplén	Nagymihály	római- és görögk.	görögk.
Zólyom	Szliács	evangélikus	római k.

II. Domináns nemzetiséget váltó kerületek listája

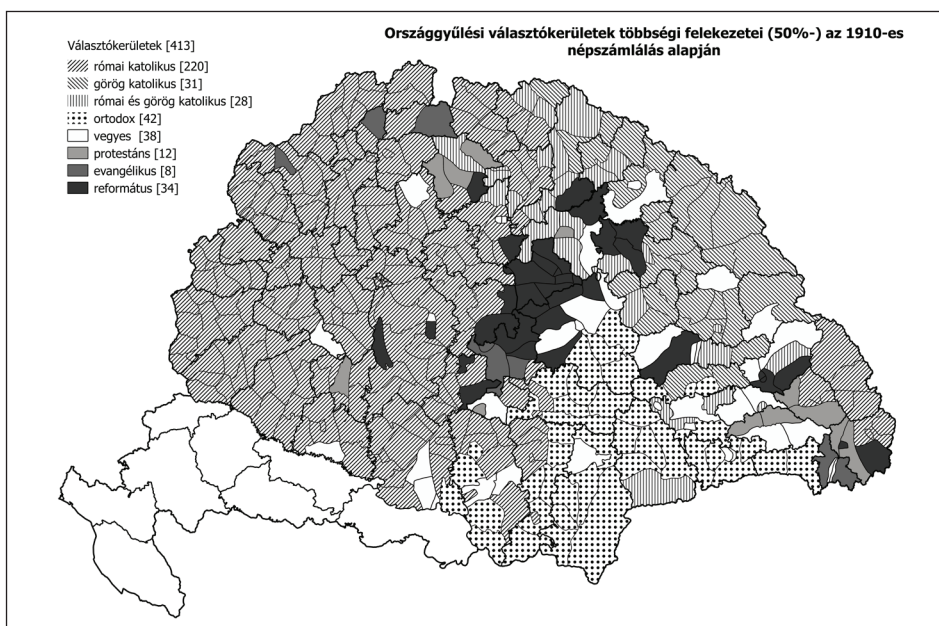
Vármegye	Kerület	1880	1910
Abaúj-Torna	Kassa	szlovák	magyar
Abaúj-Torna	Nagyida	szlovák	magyar
Bács-Bodrog	Kernyája	vegyes	magyar
Bács-Bodrog	Szabadka I.	vegyes	magyar
Bács-Bodrog	Szabadka II.	vegyes	magyar
Bács-Bodrog	Zombor	délszláv	vegyes
Baranya	Sásd	német	vegyes
Bihar	Ugra	vegyes	magyar
Gömör és Kis-Hont	Kövi	vegyes	magyar
Gömör és Kis-Hont	Rozsnyó	vegyes	magyar
Kis-Küküllő	Erzsébetváros	vegyes	magyar
Maros-Torda	Marosvásárhely város, Mezőség	vegyes	magyar
Moson	Magyaróvár	német	vegyes
Nagy-Küküllő	Segesvár	német	vegyes
Nagy-Küküllő	Szentágota / Nagysink	vegyes	román
Nyitra	Érsekújvár	vegyes	magyar
Nyitra	Vágvecse	vegyes	magyar
Pest-Pilis-Solt-Kiskun	Ráckeve	vegyes	magyar
Pozsony	Pozsony I.	német	vegyes
Pozsony	Pozsony II.	német	vegyes
Sáros	Héthárs	szlovák	vegyes
Szolnok-Doboka	Szamosújvár	vegyes	magyar
Temes	Moravica	román	vegyes
Temes	Temesvár	német	vegyes
Temes	Versec	német	vegyes
Torda-Aranyos	Felvinc	vegyes	román
Torontál	Törökkanizsa	vegyes	magyar
Torontál	Zsombolya	német	vegyes
Ugocsa	Halmi	vegyes	magyar
Zala	Letenye	vegyes	magyar
Zemplén	Homonna	szlovák	vegyes
Zemplén	Nagymihály	szlovák	vegyes



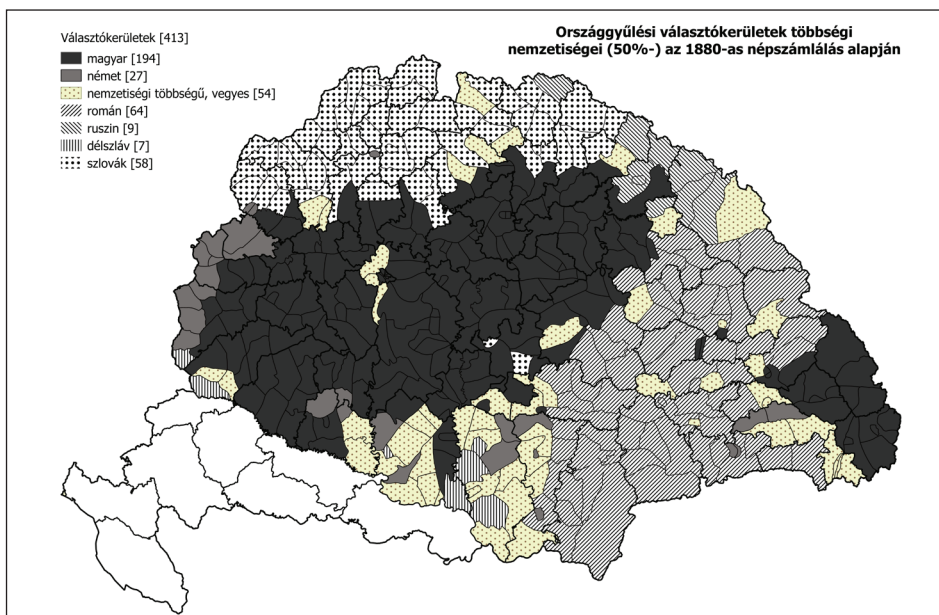
1.



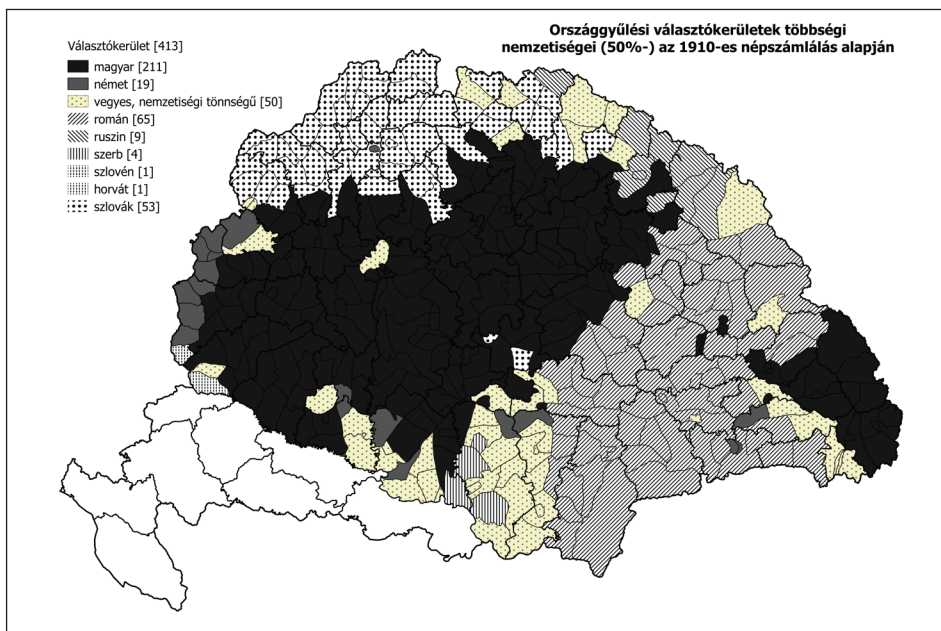
2.



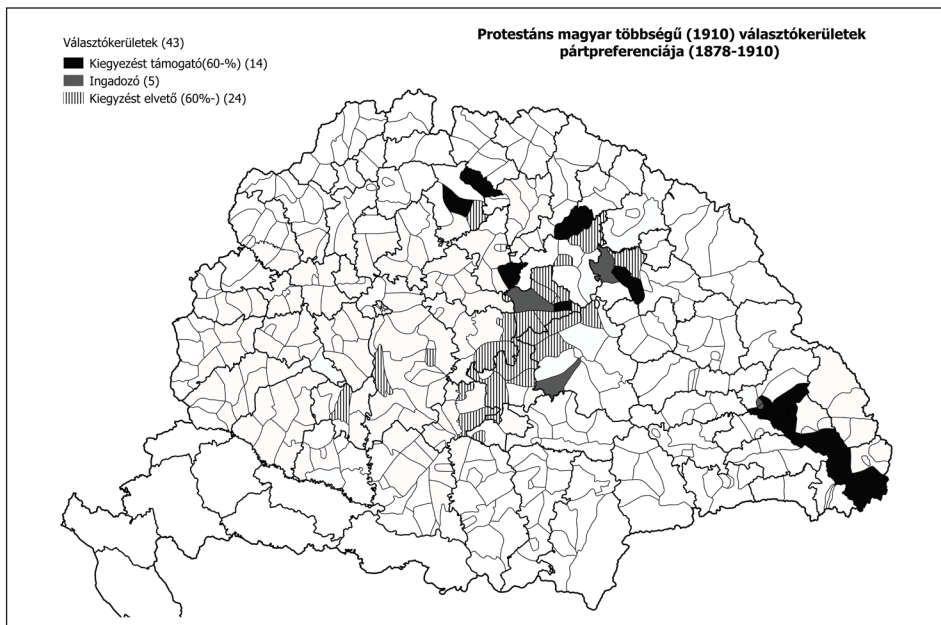
3.



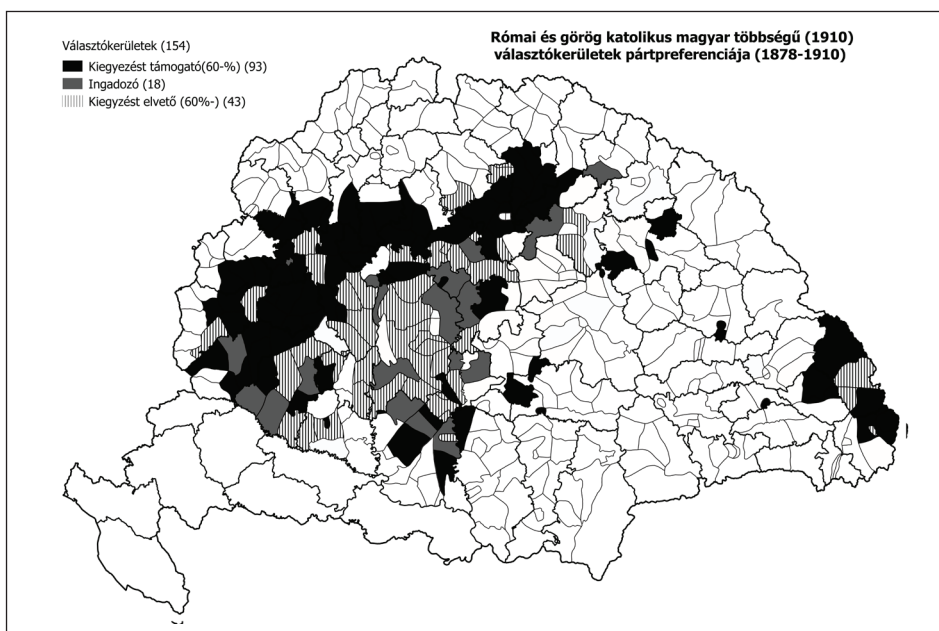
4.



5.



6.



7.