

A FAJZATPUSZTAI PARK TERMÉSZETI ÉRTÉKEI*

DR. KÁRÁSZ IMRE¹—SALGÁNÉ KOSIK ANIKÓ²

Bevezetés

Az 1970-es évek óta hazánkban felgyorsult a természeti értékek számbavétele és védelem alá helyezése. Az utóbbi évtizedben alakítottuk ki nemzeti parkjainkat és tájvédelmi körzeteink nagy többségét. Az országos jelentőségű védett területek meghaladják ma már az ország területének 4 százalékát (Kopasz 1978, Temesi 1980).

Az országos jelentőségűek mellett több száz megyei és egyéb helyileg fontos kisebb kiterjedésű természeti érték is védelmet kapott. Heves megyében a Bükki Nemzeti Parkon kívül hét objektumot az Országos Környezet- és Természetvédelmi Hivatal nyilvánított védetté: gyöngyösi Sárhegy, Szőlőskei-erdő, kerecsendi-erdő, erdőtelki arborétum, pélyi madárrezervátum, siroki Nyírjes-tó, tiszafüredi madárrezervátum (Kopasz 1978, V. Szabó 1978). A megyei tanács további 24 védett területet tart nyilván (ld. 1. táblázat). E területek többségének részletes feltárása még hátra van. Jelenleg folyamatban van a Mátra Tájvédelmi Körzet szervezése is.

A már védett értékek részletes tanulmányozása mellett napjainkban is folyik a további, védelemre érdemes természeti és kultúrtörténeti értékek felmérése, feltérképezése. 1979—80-ban egy ilyen, jelenleg még nem védett objektumot, a fajzatpusztai kúria parkját vizsgáltuk meg. E területet az utóbbi években megjelent közlemények és térképek természetvédelmi területként említik, ill. jelölik, pedig védetté nyilvánító határozat még nem született (Fehér 1973, Tóth 1978). A parkot feltérképeztük, felmértük botanikai és kultúrtörténeti értékeit. Eredményeink alapján védelemre javasoljuk.

Földrajzi elhelyezkedése, leírása

Fajzatpuszta (a legújabb térképek Fajzat néven jelölik) a Mátra déli lábánál — ahol a mátraaljai szőlők találkoznak a hegyvidék tölgyes erdőivel — a Kalyinka és a Más-pataka közötti 371 m tengerszint feletti magasságú hegyhátan fekszik. Északról a 615 m magas Káva-hegy és a Sástó-domb,

* Heves megye védett és védendő természeti értékei No. 1.

¹ Ho Si Minh Tanárképző Főiskola Növénytan Tanszék, Eger

² Általános Iskola, Gyöngyöshalász

1. sz. táblázat

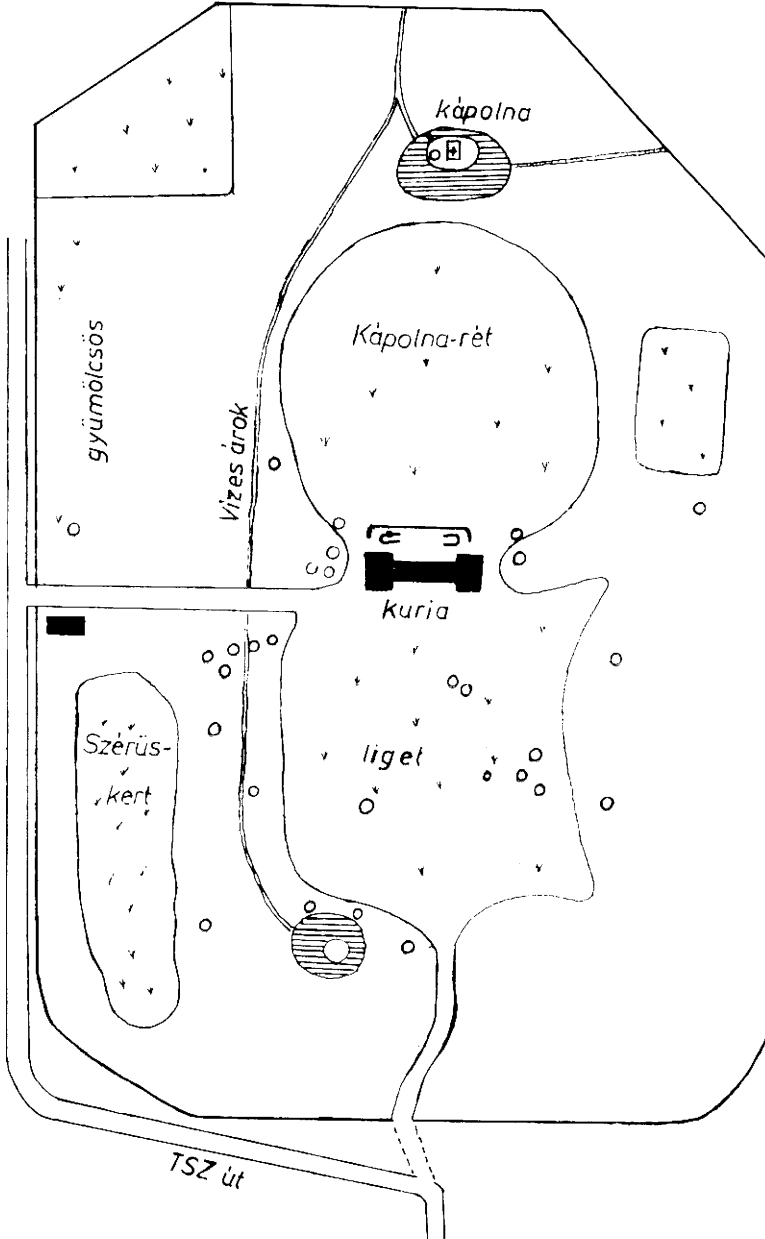
Heves megye természetvédelmi területei (megyei értékek)
1981. szeptember 30.

Sor- szám	Terület neve	Jellege	Kiterjedése (hektár)	Védetté nyilvá- nítás éve
1.	Gyöngyösi Dimitrov-kert	növénytani	2	1952
2.	Parádi Ősjuhar	növénytani	—	1954
3.	Verpeléti Várhegy	földtani	30	1975
4.	Istenmezeje Noé Szőlője	földtani	29	1975
5.	Parád—Recsk gesztenyefasor	növénytani	4	1975
6.	Ilona-völgyi-fasor	növénytani	3	1975
7.	Recski arborétum	növénytani	69	1975
8.	Egerbaktai láptavak	növénytani	738	1975
9.	Mikófalva faközületek	földtani	115	1978
10.	Monosbél, édesvízi mészkőbánya	földtani	7	1978
11.	Eger—Demjén—Egerszalók kaptárkövek	földtani	192	1978
12.	Eger védett fái	növénytani	—	1978
13.	Siroki vár környéke	földtani, tájképi	94	1978
14.	Kápolnai hársfák	kultúrtörténeti	—	1978
15.	Gyöngyöstarján kastélypark Sósi-rét	növénytani	4	1978
16.	Bükkszenterzsébet Nagykő és környéke, Pleistocén alapszelvény	föld- és növénytani	184	1978
17.	Bátori nagyoldal	föld- és növénytani	31	1978
18.	Vámosgyörk, szoc. otthon parkja	növénytani	6	1978
19.	Pélyi szikések	növény- és állattani	1270	1978
20.	Gyöngyössolymos Bába-kő, Csák-kő	földtani	1	1978
21.	Pétervásári gyertyános-tölgyes	növénytani	40	1978
22.	Nagyeged	növény- és állattani	21	1978
23.	Poroszlói szikések	növény- és állattani	1368	1978
24.	Szilvásváradi parkok	növénytani	12	1978
Összesen:			4220	

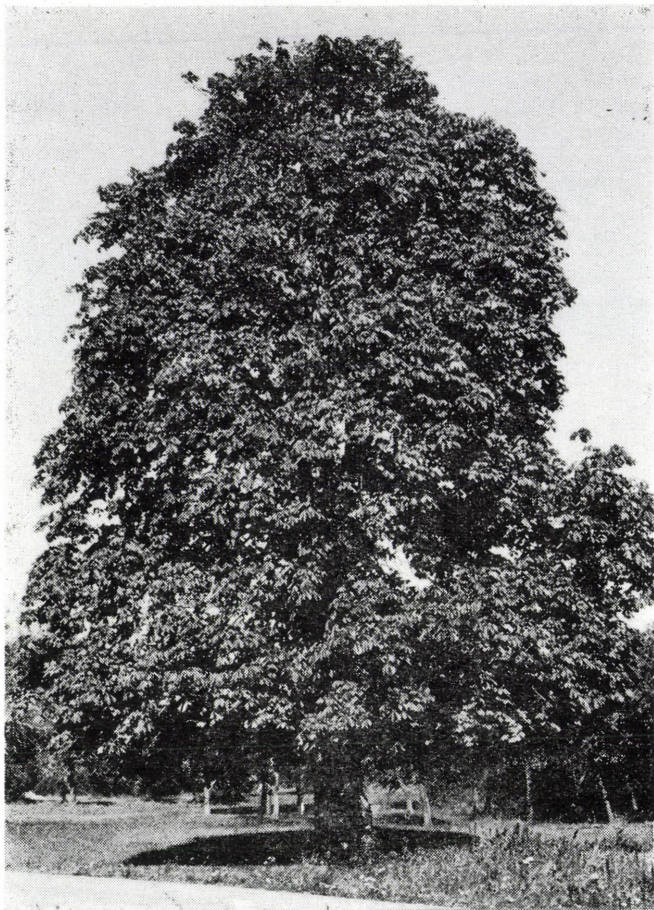
nyugatról az 598 m magasságú Havas tekint le rá. Közigazgatásilag Gyöngyöstarjánhoz tartozik.

A kb. 300x500 m kiterjedésű (8,6 ha) megközelítően téglalap alakú park közepén dél felé néző klasszicista stílusban épült, földszintes nagy kúria áll. Jelenleg magánterület. Az épületet kissé elhanyagolt állapotú angolpark veszi körül. A kúria mögött erősen leromlott állagú kis kápolna látható. A kápolnát kb. 200 m²-nyi felületű, sekély tó öleli körül, melyet napjainkban csak időszakos csapadékvíz táplál. Tavasi hóolvadások idején vízmélysége eléri a 100—120 cm-t, nyáron pedig csupán a mélyebb részeiben áll víz. A kápolnához vezető fahídnak csak a maradványai láthatók. Hasonló állapotban van a ligetes park déli bejáratánál levő másik (ún. Alsó-tó), mintegy 150 m²-nyi területű tavacska is, melynek közepén kb. 20 m²-es, nagyjából kör alakú szigetcseke van. A lakóépület mögött szépen gondozott a francia park. Területén három nagyobb (Kápolna-rét, liget, szérűskert) és egy kisebb tisztás (volt tenispálya) található.

A FAJZATI PARK Ivázzlatl



A fajzati park vázlatos térképe



A park bejáratánál hatalmas méretű vadgesztenyefa áll.

Története

A települést 1328-ból említi először írásos emlék. Ettől kezdve különböző helyeken Fayzad, Feyzed, Faizat néven is szerepelt a forrásmunkákban. Az Aba-nemzetségbeli Tarjáni család birtokolta 1592-ig, ekkor Lorántffy Mihály megvásárolta. Halála után leánya, Lorántffy Zsuzsa örökölte és a gyöngyösi református egyháznak adományozta. Az eklézsia a területet bérbe adta a tarjániaknak, akik majorként használták. A protestáns kézre került uradalmat 1633-ban Pázmány Péter foglalta el, s jezsuitákat telepített oda. 1711-ben már III. Károly király birtokolta, majd 1773-ban Almássy Pál vette meg. Területét ekkor még ligetes erdő borította és legeltetésre használták. Almássy az erdő egy részét kivágatta és kúriát, benne magánkápolnát építtetett (Voit 1978). Más források szerint a birtok a XVI. sz. végétől a Pálos-rendi vörös



A kúria, előtérben az amerikai diófa

barátoké volt, akik a jelenlegi kúria helyén álló kolostorban laktak. A benne levő kápolnát istentisztelet céljára használták és az alagsori fülkéjébe temetkeztek. A közeli, jelenleg is Templom-bereknek nevezett erdőben szintén állt egy kolostoruk. Gazdasági épületeik a jelenlegi Kocsordos helyén voltak. II. József, a kalapos király a XVIII. század végén Magyarországon feloszlatta a rendet, birtokaikat elkobozta. Ekkor került árverésre a birtok. Almássy a régi kolostort építtette át, meghagyva annak alagsorát. (Dr. Asbót István Tassiló személyes közlése a családi krónika alapján.)

Almássy a kúria körül angol mintára parkot alakított ki, melyet három tavacska tett hangulatosabbá. A tavacskákhöz a vizet a Káva-hegy északi oldalán fakadó — ma már a Más-patakot tápláló — Nádas kútból vezették. A mesterséges vizesárkot, (amely a Csöves-völgy meghosszabítása) az utóbbi időben nem gondozták, így napjainkban a tavak táplálására nem alkalmas. A parkba külföldről hozatott fajok egyedeit telepítette. A birtokot 1821-ben rokonának, Forgách Zsigmond grófnak hat évre bérbe adta. 1850-ben Fajzapuszta új birtokosa már Scultéty István volt. Ő a kúria mögötti, egykori fürdőházat 1897-ben kápolnára építtette át. Erre utal a kápolna márványtáblája, melyen a következő felirat olvasható: „Gyermeki kegyelet emelte ezen kápolnát egy szeretett anya emlékére. 1897”. A kápolnában családi kriptát alakítottak



Részlet a kápolnából

ki, azóta a család temetkezési helye. Scultéty halálakor öt lánya örökölte a birtokot. Közülük három a másik kettőtől megváltotta az örökséget, s így Fajzat háromrészes osztatlan tulajdon maradt. A tulajdonosok egyikének francia férje volt, így vált egyharmadrész francia tulajdonná. A század elején (1916-ig) Scultéty Gabriella és férje gazdálkodott a birtokon. A park ekkor élte virágkorát. Az I. világháború kitörése után a család rokona Wollmann Ödön megvásárolta a két Scultéty lánytól a résztulajdonukat, a háború miatt a francia résztulajdont azonban nem tudta megvenni. A két háború között az örökös Wollmann René gazdálkodott Fajzaton. Főleg szőlő- és gyümölcsstermesztéssel foglalkozott, ennek nyomai ma is fellelhetők. J. Perry a francia hányad örököse 1920-ban, mint francia katona érkezett Magyarországra, s 1928-ban telepedett le Fajzaton. Ott élt 1973-ban bekövetkezett haláláig. A kúria és a park fele napjainkban is személyi tulajdonban van.

A kúria lakói tisztában vannak a park értékeivel, s bár hivatalosan még nem nyilvánították védetté a területet, ők mégis, már évekkel ezelőtt, háziilag készített táblákat helyeztek el a park bejáratainál. Így a környék lakóiban tudatosították, hogy a park területe természetvédelmi terület.

Növényzete

A park az Északi-Középhegység cseres-tölgyes zónájának a része. A park körüli cseres-tölgyes (*Quercetum petraeae-cerris*) erdőben a csertölgy (*Quercus cerris*) dominál. A természetes erdő cserjeszintje sűrű, fajokban gazdag. Leggyakoribb fajai: *Acer campestre*, *Cornus mas*, *Cornus sanguinea*, *Viburnum lantana*, *Euonymus europaeus*, *Rosa canina*, *Rhamnus catharticus*. Az erdő egyik mesterséges tisztása az ún. Kápolna-rét, mely köré örökzöldeket (*Pinus silvestris*, *Pinus nigra*, *Picea abies*, *Taxus baccata*, *Buxus sempervirens*) ültettek. A kúria előtti nagy tisztás (Liget) köré egyéb fafajokat (*Aesculus hippocastanum*, *Tilia platyphyllos*, *Tilia cordata*, *Fraxinus excelsior*, *Fraxinus angustifolia*) telepítettek. E tisztáson meghagytak az eredeti fák közül (*Quercus petraea*, *Qu. cerris*) is néhányat és melléjük amerikai dió (*Juglans nigra*), japán akác (*Sophora japonica*), virginiai boróka (*Juniperus virginiana*), vadgesztenye (*Aesculus hippocastanum*) és hársak (*Tilia platyphyllos*, *T. cordata*) kerültek.

A díszlő fák többségét a park létesítői ültették. E fák óriási mérete ma már tekintélyt parancsoló. A legjelentősebb egyedek mellmagassági törzskerület méreteit a 2. táblázatban ismertetjük, a térképvázlaton e fákat kis körök jelölik. A magassági értékek csupán becslést adnak. A táblázatban felsoroltakon kívül több más fa törzskerülete is megközelíti a 200 cm-t. Esztétikus elrendezésűek a park fenyőféléi és a franciaparkot lezáró nagy nyírfák (*Betula pendula*) is. Az ÉNY-i kis tisztás szélén igen szép habitusú, rendszeresen termő szelídgesztenye (*Castanea sativa*) látható. A park tavacskaínak partját hatalmas méretű vízigényes fajok díszítik. Közülük külön említést érdemel a két közel öt méteres törzskerületű nyárfa (*Populus canescens*) és a fehér fűz (*Salix alba*), amelyeknek törzskerülete 250 cm.

A park védelmet érdemlő idős fái

N é v	Elhelyezkedése a parkban	Törzskerület cm	Magasság* m
1. <i>Castanea sativa</i>	az ÉNy-i tisztás déli szélén	—	12
2. <i>Juniperus virginiana</i>	kúria előtti tisztás	125	12
3. <i>Juglans nigra</i>	kúria előtti tisztás	285	25
4. <i>Sophora japonica</i>	kúria előtti tisztás	—	18
5. <i>Fraxinus excelsior</i>	a lakóház K-i falánál	300	25
6. <i>Fraxinus excelsior</i>	a bejárat melletti tónál	270	23
7. <i>Fraxinus angustifolia</i>	a kúriától ÉNy-ra	280	25
8. <i>Populus canescens</i>	a kúriától D-re	460	30
9. <i>Populus canescens</i>	a kúriától D-re	440	30
10. <i>Salix alba</i>	a bejárat melletti tónál	250	12
11. <i>Tilia platyphyllos</i>	a kúria előtti tisztáson	290	20
12. <i>Tilia platyphyllos</i>	a kúriától DNY-ra	225	18
13. <i>Acer platanoides</i>	tisztáson	230	20
14. <i>Aesculus hippocastanum</i>	Ny-i bejáratnál	300	18
15. <i>Aesculus hippocastanum</i>	bejárati tónál	260	18
16. <i>Aesculus hippocastanum</i>	kút közelében	180	16
17. <i>Aesculus hippocastanum</i>	kút közelében	210	17
18. <i>Aesculus hippocastanum</i>	kút közelében	225	20
19. <i>Aesculus hippocastanum</i>	kút közelében	170	16
20. <i>Aesculus hippocastanum</i>	kút közelében	270	18
21. <i>Aesculus hippocastanum</i>	első tisztáson	225	18
22. <i>Quercus cerris</i>	első tisztáson	340	24
23. <i>Quercus cerris</i>	kápolna mellett	290	22
24. <i>Quercus cerris</i>	kúriától ÉNy-ra	360	25
25. <i>Quercus cerris</i>	Szérűskert mellett	240	22
26. <i>Acer campestre</i>	kúria Ny-i falánál	290	16
27. <i>Acer campestre</i>	kúria Ny-i falánál	230	15
28. <i>Acer campestre</i>	kúria Ny-i falánál	210	15

Kultúrtörténeti (építészeti) értékei

A park közepén álló földszintes kúria klasszicista stílusban épült, 1800 körül. A Heves megyei Levéltár 427/1854 számú okirata szerint eredetileg emeletes volt, az elülső homlokzaton négyoszlopos rizalittal, s kettős lépcsőfeljárattal, a hátsó fronton négy faoszlopos tornáccal. 12 szobás volt a kastély, a földszinti helyiségek boltozatosak, a tető zsindeyes. Valószínű, hogy a felsőrészt később lebontották és az épületet új tetőszerkezettel látták el.

Az épületben ma is 12 szoba van, berendezésük részben XIX. századi (cserépkályhák, ládák). A tulajdonosok napjainkban igyekeznek a birtokukban levő, eredeti tárgyakat visszatelepíteni az ország különböző helységeiből. A berendezéshez tartozik több, a múlt század végéről, ill. a XX. század első éveiből való szekrény, asztal, szék, festmény, amelyeken évszám és FAIZAT felirat szerepel.

Az épület külseje a tető kivételével ma is megfelel az 1854-es leírásnak, bár emeletnek nyoma sincs. Elképzelhető, hogy a leírás a jelenlegi földszintet

* Becsült érték



A park legvastagabb fája a 4,6 m-es törzskerületű nyárfa.

említi „emelet”-nek, ugyanis az épület alatt alagsor és pince van. A pince fülkái részben dongaboltozatokkal, részben fiókos teknőboltozattal készültek (Voit 1978). A homlokzaton is megfigyelhető a négy oszlopos rizalit, tympanon. Az egyik tulajdonos, dr. Asbót István Tassiló tulajdonában levő múlt századi ezüstitálon belekarcolva szintén jelenlegi formájában látható a kúria képe (személyes közlés).

Az erdő szélén állt az oszlopos homlokzatú fürdőház. Külön-külön a gazdasági épületek és az ispánház. A fürdőházat építtette át Scultéty István 1897-ben kápolnává. Oromzatos homlokzatán két csúcsíves ablak látható, közöttük hasonló kiképzésű az ajtó. Az ajtó fölött eredetileg színes üvegekkel díszített körablak volt, melyet később téglával beépítettek. A körablak kiképzése ma is látható. Belső tere egynemű négyzetes alaprajzú, sík mennyezetes. Oldalfalait faburkolattal látták el, melyre az építéskor freskókat festettek.



Parkrészlet

A nyugati falon viszonylag jó állapotban megmaradt Burckhard Szent Istvánt és Markovszky Leó osztrák festő Szent Malvint ábrázoló képe. A kápolna oltárképét Anibole Caracci festette (Krisztus levétele a keresztről). A kép a II. világháborút követő években eltűnt (dr. Asbót személyes közlése). A kápolnába többször betörték, a kriptát kifosztották. Jelenleg omladozik, de viszonylag könnyen helyreállítható.

A parkról készült hitelesnek mondható dokumentumok — két múlt századi festmény és egy fotóalbum képekkel — Perryné birtokában vannak. Frecskay Endre 1909-ben készült „A szerűskert” című festménye kivételével reprodukció készítésére nem alkalmasak.

ÖSSZEFOGLALÁS

1979—80-ban a fajzatpusztai kastély és parkja esztétikai, eszmei és természeti — elsősorban botanikai — értékeit tanulmányoztuk. Kitértünk a település történetére, építészeti vonatkozására is. A nagyon szép fekvésű parkban levő 28 nagyméretű védelemre érdemes fa közül kiemelendő:

1. A park nyugati bejáratánál álló 300 cm-es törzskerületű, kb. 18 m magas, igen szép, szabályos vadgesztenyefa.

2. A kúria előtti park 285 cm-es törzskerületű, kb. 25 m magas egészséges, termő fekete diófája.
3. A kúria előtti tisztáson díszlő 125 cm törzskerületű, fává nőtt virginiai boróka.
4. Két óriási méretű (460, ill. 440 cm törzskerületű) nyárfa.
5. A kúriától ÉNY-ra az erdőszélen díszlő 360 cm törzskerületű és a kúria előtti tisztáson álló 340 cm törzskerületű igen szép alakú csertőlgyek.

A park részben magántulajdonban van, de tulajdonosai nem korlátozzák a látogatást, kivéve a kastély belső terét, amelyben jelenleg is laknak.

Védetté nyilvánítása a parkban található ritka és öreg fák, valamint kert-építészeti tanulmányozásra való alkalmassága miatt feltétlenül indokolt.

IRODALOM

1. Fehér, M. (1973): A Mátra kislexikonja, A Mátra útikalauzából 6—11.
2. Kopasz, M. (1978): Védett természeti értékeink. Bp. Mezőgazdasági Kiadó, 136—139.
3. Salgáné Kosik, A. (1980): A fajzatpusztai parkerdő. Szakdolgozat 6—10.
4. Dr. Szabó Mihály hagyatéki leltár 1973.
5. V. Szabó, F. (1978): A természetvédelem területei és értékei Észak-Magyarországon. Fol. Hist. Nat. Mus. Mátra. 5—23.
6. Temesi, I. (1980): Környezetvédelmi ABC. Bp. OKTH. 113—117.
7. Tóth, A. (1978): A Mátra természetvédelmi területei. A Mátra útikalauzából. 43—56.
8. Voit, P. (1978): Fajzatpuszta. Heves megye műemlékei III. 244—245.
9. Kimutatás a Heves megyei természetvédelmi területekről. Megyei értékek.

DIE LANDSCHAFTLICHEN BESONDERHEITEN DES FAJZATPUSZTAER PARKS

VON
DR. IMRE KÁRÁSZ—SALGÁNÉ KOSIK ANIKÓ

In den Jahren 1979—80 haben wir die ästhetischen, geistigen und landschaftlichen — in der erster Linie — botanischen Werte des heute noch unter Schutz stehenden Schlosses und Parkes von Fajzatpuszta studiert. Wir sind auch auf die Geschichte, architektonische und kulturgeschichtliche Beziehungen der Siedlung eingegangen.

Fajzatpuszta liegt am südlichen Rande des Mátra-Gebirges zwischen den Bächen Kalyinka und Más. Verwaltungsmässig gehört es zu Gyöngyöstarján. Der Flächeninhalt des Parkes ist 8,6 ha, in seiner Mitte steht die um 1800 im klassizistischen Stil gebaute ebenerdige große Kurie. Sie ist mit einem englischen Park im verwahrlosten Zustand umgeben. Hinter der Kurie ist eine im Jahre 1897 gebaute stark verfallene Kapelle zu sehen, die ein stimmungsvoller kleiner See umringt. Hinter dem Wohngebäude befindet sich ein hübsch gepflegter französischer Park.

In dem schön gelegenen Park stehen 28 alte Bäume von großem Ausmass, die des Schutzes würdig sind. Ihr Rumpfumfang in Bruthöhe bewegt sich zwischen 200—460 cm. Die wichtigsten sind die folgenden:

1. Der am westlichen Eingang des Parkes stehende *Aesculus hippocastanum* mit einem Rumpfumfang von 300 cm.
2. Der im Waldchen vor der Kurie stehende *Junglans nigra*.
3. Der auf der Wiese vor der Kurie zum Baum gewordene *Juniperus virginiana*.
4. Zwei *Populus canescens* mit gewaltigem Ausmass.
5. Der von der Kurie nord-westlich am Rande des Waldes und der auf der Wiese vor der Kurie stehende *Quercus cerris* (Ihr Rumpfumfang ist 360 bzw. 340 cm).
6. Der am Rande der wiese stehende, fruchtbare gesunde *Castanea sativa*.

Der Park ist zum Teil Privateigentum, aber seine Inhaber schränken den Besuch nicht ein. Wegen der sich im park befindlichen seltenen und alten Bäume, sowie wegen seiner Geeignetheit zur Gartenbaustudierung sollte der Park unbedingt unter Naturschutz gestellt werden.

Die Adressen der Verfasser:

Salgáné Kosik Anikó
Általános iskola
Gyöngyöshalász

Dr. Kárász Imre
Eger, Szabadság tér 2.
3301 Magyarország