

PEDAGÓGUSJELÖLTEK KOMPLEX VIZSGÁLATA A KÖZÖSSÉGI BEÁLLÍTÓDÁS ÉS SZERKEZET FÜGGVÉNYÉBEN

FORGÓ SÁNDOR

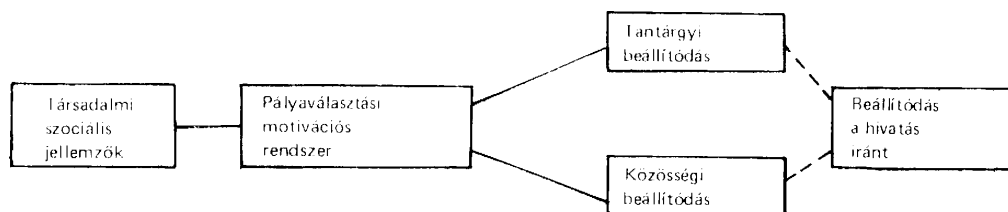
A kérdőíves vizsgálat, melynek eredményeire támaszkodom, 109 – többségében természettudományi és részben társadalomtudományi szakos-hallgató közösségi beállítódását és az ezzel kapcsolatos tényezőket kívánta feltárni.

Az ide vonatkozó kutatások a kiválasztás, a képzés, a beválás és a pedagóguspálya társadalmi, gazdasági gondjaival foglalkoznak. A hallgatók megismerésének és alakításának szükségességéről több empirikus vizsgálatot folytató szerző is kijelenti, hogy a „... mindennapi oktató-nevelő munkáról van szó, a bekerülő fiatalok életkörülményeinek, magukkal hozott értékeinek megismeréséről, befolyásolásáról és alakításáról... a leendő pályához szükséges világos szerepelőírások, viselkedési minták nyújtásáról, a belső érték-normarendszer azaz lényegében a személyiség tudatos alakításáról, fejlesztéséről.”*

Véleményem szerint az oktatáson, a képzésen, a politikai ideológiai munkán kívül mindenképpen figyelni kell a hallgatók viszonyulását az iskola-típushoz, a szaktárgyakhoz és a közösséghez. A pedagógusjelöltek motivációs bázisa – személyiségük eltérő voltából adódóan – sem azonos. Leendő hivatásuk választását különböző motívumok eltérő mértékben befolyásolták. Mivel a motivációs rendszer egyénenként eltérő, – amely összességében megfelel a pálya és a társadalom elvárásainak – és a képzés során más-más környezeti hatások érik őket (szűkebb és tágabb környezetükben, tanórákon és azon kívül), ezért szükségesnek tartottam megvizsgálni a hallgatók beállítódását, a pálya, a szaktárgy és a közösség iránt. E vizsgálatban kívántam feltárni a hallgatók pályaválasztási indítékait. A képzés során a hallgatókat érő hatások feltárása érdekében pedig egy tantárgy-modell keretében az oktatástechnológia tárgy iránti értékelő viszonyulást, valamint a szűkebb közösségről és a közösségi eszményekről alkotott megnyilvánulásait vizsgáltam. A pálya iránti beállítódás nem független attitűd, hanem a képzés során alakítható a szaktárgyon és a közösségen keresztül. Az alakítás pedig csak úgy történhet, ha tisztában vagyunk a közösségen keresztüli alakítás ismérveivel, és a közösség megismerésének módszereivel. A pályával való azonosulás előfeltétele a pályaválasztáskor tanúsított belső érdeklődés, amely további

* Sipos Istvánné (szerk.): Egyetemi és főiskolai hallgatók élet- és munkakörülményei. Bp. FPK, 1980. 4. o.

alapja a szaktárgyi ismeretek elsajátításának, és a közösséghez való alkalmazkodásnak. Érdeklődésem középpontjában a pálya iránti, a szaktárgyi és közösségi attitűdök típusai és alakulása állott. Modellezve a fogalmakat az alábbi séma állítható fel a jelzett kutatási változók között.



1. sz. ábra

A modell alapján látható, hogy a pályaválasztást közvetlenül befolyásolják a társadalmi szociális tényezők. A pályaválasztási döntés után pedig két tényező hat a hivatás iránti beállítódásra: a tantárgyi- és közösségi beállítódás. E faktorokon keresztül lehetséges a hivatásidentifikáció befolyásolása. E tényezők közül kiemelten fontos szerepet játszik a közösségen keresztüli pedagógiai ráhatás, ill. a közösségi eszményekhez való viszonyulás feltárása csakúgy mint a közösség szerkezetének megismerése.

A vizsgálat célja, hogy feltárja a pedagógusképző intézmények oktató – nevelőmunkáját segítő véleményeket a pályaválasztási motívumokról, a tantárgyi beállítódásról, összehasonlítva ezt a közösségi beállítódással, segítve ezzel a hivatásra való felkészítést.

A hipotézisek között elsőnek emeltem ki, hogy a pályaaorientációs mechanizmus, mint valamilyen értékkel és irányultsággal rendelkező és mérhető tanulói jellemző, szoros kapcsolatban van a közösségi és szaktárgyi beállítódással.

További feltételezésem, hogy a mozgalmi munkában funkciót betöltő hallgatók közösségi beállítódása kedvezőbb, mint a tisztség nélkülieké. Feltételezem, hogy a hallgatók népszerűsége (elfogadottsága) és a közösségi beállítódás együtt változik, továbbá azt, hogy a kedvezőbb szociometriai szerkezetű csoportokban kedvezőbb a közösséghez való viszonyulás.

A vizsgálat főbb témaköreiben (pályaaorientáció, tantárgyi és közösségi beállítódás) változatos, komplex pedagógiai pszichológiai, szociológiai és szociálpszichológiai módszerek egymást kiegészítő és kontrolláló alkalmazásával igyekeztem megfelelő mennyiségű és minőségű információkhoz jutni. A minta kiválasztása a szociológiai adatfelvétel szabályainak megfelelően történt. A vizsgálat alapját kérdőíves kikérdezési technika szolgáltatta, mely három elkülöníthető részre tagolódott:

1. A „Motivációelemzés” elnevezésű kérdőív szolgáltatta az adatokat a hallgatók pályaaorientációs motívumainak feltárásához. A kérdőívet először Geréb György (1961) alkalmazta, majd több szerző is felhasználta: Almási György (1972.), Szeléndi Gábor (1979.), Szabó Pál – Bolla István (1979.), Bálint Margit (1980.) Csapóné Maráczy Albertina (1981.).

A korábbi vizsgálati technikákat és azok eredményeit alapul véve a kérdőívben az egyes motívumokra Likert-skála segítségével válaszoltak a hallgatók. Így számszerűen is megállapítható volt az egyes hallgatók beállítódása a választott pálya iránt. A kérdőívben 50 motívum szerepelt, melyek intervalluma 50 – 250 pontig terjedt.

Ugyanebben a kérdőívben tártam fel a „kemény” szociológiai mutatókat) szociális háttér, szülők foglalkozása, jövedelemszintje) melyek a vizsgálat független változói voltak.

2. A tantárgyi beállítódás-index értékeinek megállapítására a Scriven-féle kérdőívet mint modellt használtam fel, melyben ugyancsak Likert-skálán történt az értékelés. Scriven az alábbi beállítódás modellt képezte az érzelmi dimenzióban, mely alapul szolgált a kérdőív szerkesztésében:

- beállítottság a tanfolyammal (pl. akusztikával) szemben
- beállítottság a szaktárgy iránt
- beállítottság a szakterület iránt
- beállítottság a szakterület témái iránt
- beállítottság a szakterülettel, tanulással olvasással szemben
- beállítottság az iskolával szemben
- beállítottság a tanár iránt
- beállítottság a tanítással mint hivatással, a tanári pályával szemben
- beállítottság az osztálytársakkal, a társadalommal szemben
- beállítottság önmagával szemben, önértékelés

A fenti kategóriák alapján 45 kijelentést képeztem, melynek segítségével kvantifikálni lehetett a tanulók beállítódását. A válaszerőtekek intervalluma 45 – 225 pontig terjedt tanulónként. Ezáltal a tantárgyi beállítódást hallgatónként minősíteni lehetett.

3. A közösségi beállítódás-és szerkezetvizsgálatban „itemeket” képeztem a közösségi aktivitást, kreativitást a normák elfogadását és a beilleszkedést illetően.* Az itemekre a hallgatók szubjektív jellegű értékelésüket adták.

Az objektív jellegű értékelést a csoportokról és az egyénekről a szociometriai teszt és az általam képzett közösségi beállítódási típusalkotás alapján végeztem.

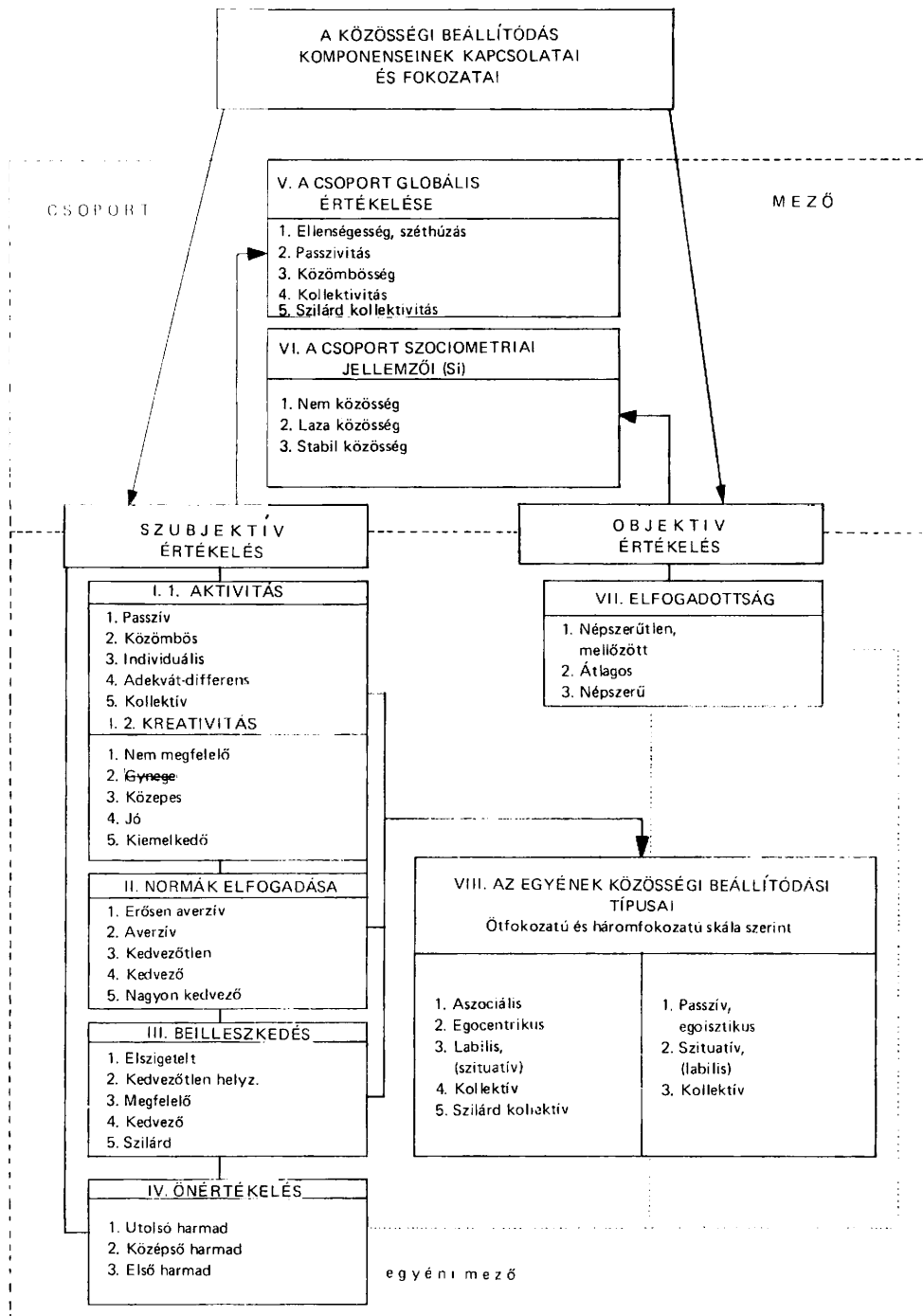
A szociometriai tesztben 8 választási kritériumot képeztem és ez alapján határoztam meg a mutatókat.

A kritériumok az alábbiak voltak:

Kit választana a csoportban segítségül az alábbiakban?

- Audio-vizuális eszköz kezeléséhez
- Oktatástechnológiából elméleti témakörben
- Egyik szakmai főtárgy elméleti témaköreiből
- Egyik szakmai főtárgy gyakorlati témaköreiből
- Másik szakmai főtárgy elméleti témaköreiből
- Másik szakmai főtárgy gyakorlati témaköreiből
- Magánproblémák megbeszélésére
- Közösségi ideológiai problémák megbeszélésére

* Hunyady Györgyné: Kollektivitás az iskolai osztályokban (1977) c. munkája irányadó volt számomra az „itemek” képzésében.



2. sz. ábra

Az elfogadottsági szintnek három kategóriáját különböztettem meg: Népszerűtlen mellőzött, átlagos népszerűségű, népszerű. Végezetül a három vizsgálat számszerű adatai között kerestem – matematikai statisztikai módszerek segítségével – összefüggést.

A közösségi beállítódás komplex értékelési szempontjainak részletes ismertetése

A közösségi beállítódásnak az alábbi tényezőit különítettem el.

A szubjektív értékelésen alapuló:

- közösségi aktivitást és munkavégzést, mely tényezők kvantitatív értéke 4 – 20 pontig terjed (I.)
- a közösségi normák és hagyományok elfogadását, melyek pontértéke 1 – 5-ig terjed (II.)
- a közösségi beilleszkedést, amelynek pontértéke 2 – 10 pontig terjed (III.)
- az önértékelést, 1 – 3 pontig (IV.)
- a globális csoport értékelést, melynek értéke 1 – 5-ig terjed (V.)

Az objektív értékelésen alapuló:

- szociometriai jellemzőket (VI.) (S_i)
- elfogadottsági szintet, melynek pontértéke 1 – 3-ig terjed (VII.) Ezt az értéket a szociometriai teszt pozitív választásai alapján állapítottam meg. A kategóriák és kódjelek a következők:
 1. Népszerűtlennek tekintetem azt a hallgatót akire nem jutott pozitív választás ill. maximum 1 – 2 választás jutott.
 2. Átlagos elfogadottságúnak számított az a hallgató akire 3 – 6 választás esett
 3. Népszerű volt az a hallgató akire 7-nél több választás esett.

Az értékeléseknél (I – VII-ig) a kódjelek növekvő mértéke a kedvezőbb beállítódást jelezte.

Az előzőekben bemutatott értékelési mód segítségével – a számszerű adatok alapján – a hallgatók közösségi beállítódását tipizálni lehetett. (1. táblázat). A tipizálás kétféle skálán történt a markánsabb összehasonlíthatóság végett. (2 – 3. táblázat)

A közösségi beállítódás típusai (VIII.)

1. sz. táblázat

KOLLEKTÍV irányultságú	SZITUATÍV (LABILIS) irányultságú	PASSZÍV, EGOISZTIKUS irányultságú
<p>minden tettét és cselekedetét a közösségi érdekek alá helyezi,</p> <p>a közösségi normákat, hagyományokat tiszteletben tartja, követelményeinek alárendeli magát,</p> <p>közösségi munkában aktív, önként vállal, kezdeményez, teljesít,</p> <p>közösségi munkavégzése önálló, segítségre nem szorul,</p> <p>munkatempója gyors, másokat magával ragadó</p> <p>közösségi munkája összességében kiemelkedő követségére méltó,</p> <p>ragaszkodik csoporttársaihoz, de szívesen van együtt másokkal is,</p>	<p>a közösség érdekeit rendszerint szemelött tartja,</p> <p>a közösségi normákat, hagyományokat rendszerint tiszteli, követelményeit betartja,</p> <p>közösségi munkát alkalmasszerűen, a konkrét feladat iránti érdeklődésből vállal,</p> <p>közösségi munkában időnként segítségre szorul,</p> <p>munkatempója ütemes, de másokat nem ragad magával,</p> <p>közösségi munkája összességében változó, néha sokaknál különb, de nem kiváló,</p> <p>csoporttársaival és másokkal is szívesen barátkozik,</p>	<p>nem érdekli a közösség, ill. nem lát a közösségben előnyöket,</p> <p>a közösségi hagyományokhoz, normákhoz nem alkalmazkodik,</p> <p>közösségi munkát rendszerint, legfeljebb önérvényesülés végett vállal,</p> <p>közösségi munkában gyakran szorul segítségre,</p> <p>vontatott, kényelmes munkatempójú,</p> <p>közösségi munkája változó, ritkán megfelelő,</p> <p>csoporttársaihoz és másokhoz sem ragaszkodik különösebben,</p>

A hallgatók és csoportok közösségi beállítódás-indexének eloszlása

Háromfokozatú skálán értékelve:

2. sz. táblázat

Beállítódási típusok és pont-határok	KOLLEKTÍV 31 – 35 pont	SZITUATÍV (LABILIS) 25 – 30 pont	PASSZÍV, EGOISZTIKUS 24 pont alatt
Szakok			
Matematika-fizika	2	9	2
Matematika-fiz./B	–	16	–
Matematika-tech.	1	12	2
Fizika-technika	–	8	–
Biológia-technika	3	9	1
Magyar-történelem	1	9	1
Népművelés-tört	–	8	4
Történelem-ének	–	10	2
ÖSSZESEN:	7	81	12

Ötfokozatú skálán értékelve:

3. sz. táblázat

Beállítódási típusok és pont-határok	SZILÁRD KOLLEK- TÍV 35 – 32	KOLLEK- TÍV 31 – 29	LABILIS (SZITUA- TÍV) 28 – 26	EGO- CENTR. 25 – 23	ASZO- CIÁLIS 22 alatt
Szakok					
Matematika-fizika	–	6	3	2	2
Matematika-fizika	–	7	8	1	–
Matematika-techn	1	4	7	2	1
Fizika-technika	–	5	2	2	–
Biológia-technika	2	5	3	3	–
Magyar-történelem	1	2	6	2	–
Népművelés-tört	–	2	5	4	1
Történelem-ének	–	3	5	3	1
ÖSSZESEN:	4	38	34	19	5

A közösségi beállítódás típusok elemzése

A hallgatók és csoportok közösségi beállítódás indexének eloszlását matematikai-statisztikai módszerekkel kvantáltam. Kétféle fokozatot képeztem, hogy a beállítódás fokozatokat markánsabban mutathassam be.

Háromfokozatú skálán értékelve a közösségi beállítódást megállapítható, hogy a csoporttagok 7%-a kollektív irányultságú, 81%-uk szituatív, míg 12%-uk passzív egoisztikus.

Ötfokozatú skálán értékelve – mivel így a határok szűkebbé váltak – már lényegesen kevesebb szilárd kollektív irányultságú hallgató található (4%-uk rendelkezik a szocialista embereszmény jellemző vonásaival, 38%-uk kollektív, 34%-uk labilis, 19%-uk egocentrikus, 5%-uk pedig aszociális irányultságú). Ötfokozatú skála segítségével tehát lényegesen pontosabban el lehetett különíteni az egyes beállítódás típusokat.

E csoportosítás szerint az adatok arról tanúskodnak, hogy a főiskolai tanulóközösségekben igen kevés a szilárd kollektivitású egyén (4%), és ennél nagyobb számban fordultak elő az aszociális beállítódásúak (5%).

Szerencsére az összesített eloszlást kedvezővé teszi a nagyszámú kollektív és szituatív beállítódás érték. A pedagógusjelöltek között – ha kis százalékban is – de található aszociális tendencia. Ezen a ponton a kutatásban kapott eredmények különösen felhasználhatók voltak a nevelőmunkában. A beállítódás értékeket szakpáronként vizsgálva megállapítható, hogy a legpozitívabb a biológia-technika szakosak körében volt. Őket követték a matematika-technika, matematika-fizika és a magyar-történelem szakos hallgatók.

A legtöbb aszociális, egocentrikus beállítódás a népművelés, történelem és ének szakosak között fordult elő. Feltűnő, hogy a természettudományi szakosak lényegesen kedvezőbb beállítódásúak, mint a társadalomtudományi szakon tanulók.

A beállítódás komponensek értékeinek százalékos eloszlásából megállapítható, hogy a hallgatók 80%-a kedvezően viszonyul a közösségi normákhoz, hagyományokhoz és szimbólumokhoz. Averzív viszonyulás mindössze a hallgatók 4%-ánál tapasztalható. (3. ábra) Érdeemes megemlíteni, hogy az összesített beállítódás skálán szintén ilyen érték körül volt az aszociális beállítódásúak száma. (4. táblázat)

A közösségi aktivitásuk fokát a hallgatók 64%-a helyzettől és alkalomtól függőnek ítélte, míg 30%-uk összeegyezteti egyén érdekeivel a közösségi érdekeket és ennek megfelelően vállal, kezdeményez közösségi munkát.

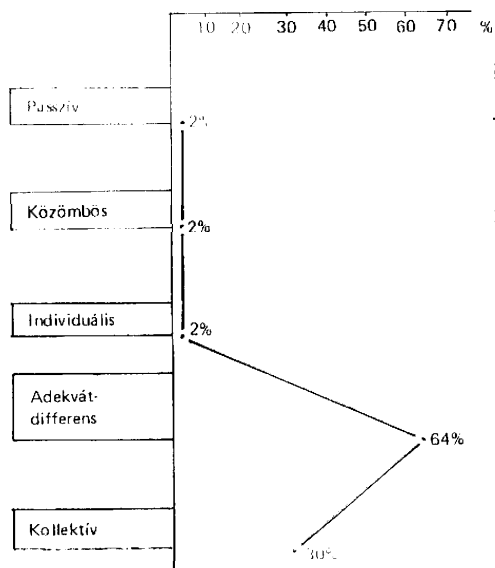
A hallgatók több mint fele (55%) közösségi kreativitását jónak véli, míg 14%-uk kiemelkedőnek, követésre méltónak. Közöttük nagy számban található közösségi tisztviselő.

A hallgatók 73%-a kedvezőnek, míg 14%-uk kedvezőtlen helyzetűnek, ill. elszigetelve érezte magát a közösségben. Tehát igen sok magányos található a főiskolai közösségekben.

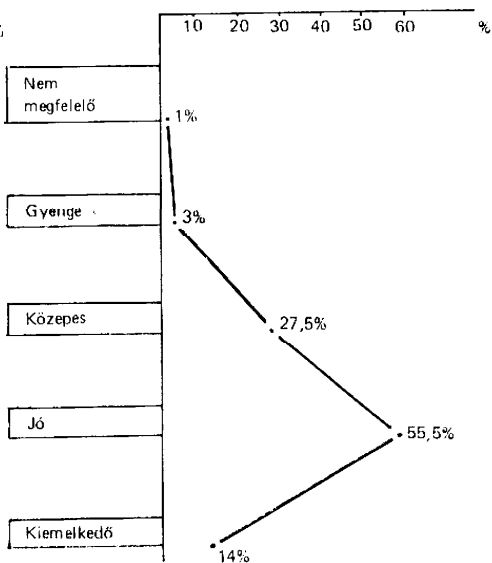
Összességében a beállítódás komponensek a közepesnél lényegesen jobb értéket mutattak, a közösségi beállítódás globálisan kedvezőnek nevezhető. Nem elhanyagolható viszont az a tény, hogy az intézményünkben tanuló hallgatók között található egy olyan réteg (mintegy 5%), mely a közösségi normákat, hagyományokat nem tiszteli, passzív, gyenge alkotó képességű, és elszigetelt.

Az egyes beállítódás értékek százalékos megoszlása 3. ábra

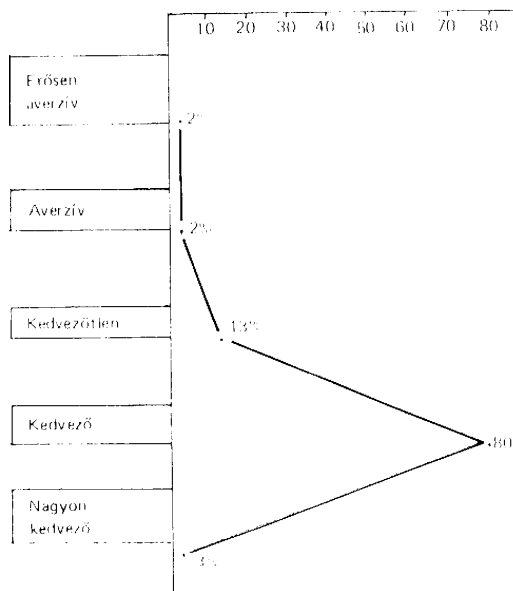
I. AKTIVITÁS



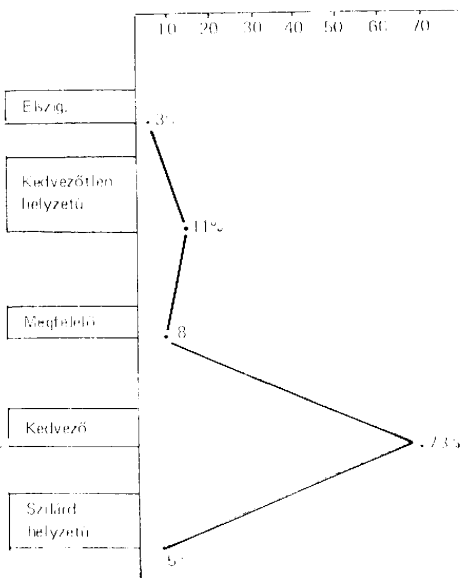
II. KREATIVITÁS



III. KÖZÖSSÉGI NORMÁK ELFOGADÁSA



IV. BEILLESZKEDÉS



3. sz. ábra

A közösségi beállítódás-típusok és a vizsgált változók közötti adatok megoszlása

4. sz. táblázat

Sorszám	Beállítódás típusok	ASZOCIÁLIS	EGOCENTRIKUS	SZITUATÍV (LABILIS)	KOLLEKTÍV	SZILÁRD KOLLEKTÍV
	Változók					
	INTERVALLUMOK (pont)	7 – 22 p	23 – 25 p	26 – 28 p	29 – 31 p	32 – 35 p
1.	Egy főre jutó jövedelem (Ft)	2220	1975	1600	1750	1975
2.	Tantárgyi beállítódás index T = 45 – 225 p	146	153	155	169	165
3.	Pályaorientációs index T = 50 – 250 p.	176	178	172	184	187
4.	Tisztségviselők százalékos előfordulása (%)	0	5	20,5	50	100!
5.	Önértékelési index (1 – 3)	1,5	1,6	1,8	2,4	3
6.	Tanulmányi átlag	3,4	3,52	3,6	3,67	3,75
7.	Elfogadottsági index	2,4	1,6	1,66	2,12	1,5

Az előzőekben nem jelzett adatok értelmezése:

Ad. 1. A hallgatók egy főre jutó jövedelme $M = 1600$ Ft

Ad. 2. Tantárgyi beállítódás index $M = 158$

Ad. 3. Pályaorientációs index $M = 179$

Ad. 4. Tisztség nélküli (1), alapszervezeti vez. tag(2) iskolai szintű mozgalmi vezetőségi tag (3)

Ad. 5. első harmad (3), középső harmad (2), utolsó harmad (1)

Ad. 7. lásd előbb

Az egyének közösségi beállítódás típusainak összehasonlítása a kutatás változóival (a 4. sz. táblázat adatai alapján)

Ad. 1. Az adatsorból megállapítható, hogy a hallgatók családjának egy főre jutó jövedelemszintje nem változik együtt lineárisan a közösségi beállítódással. A legmagasabb jövedelmű családok gyermekei ($M = 2220$ Ft) a legalacsonyabb kollektivitási szintűek. Az egocentrikusságra hajlók és a szilárd kollektív irányultságú hallgatók családjának egy főre jutó jövedelme nem éri el a kétezer forintot ($M = 1975$ Ft). A labilis és a kialakulatlan kollektivitású hallgatók egy főre jutó családi jövedelme a legalacsonyabb ($M = 1600$ ill. 1750 Ft). Tehát a beállítódás és az egy főre jutó jövedelem nem lineárisan változik együtt. Úgy tűnik, hogy a családok jövedelemszintje polarizálja a beállítódást.

Mindenképpen figyelmet érdemlő eredménye a kutatásnak az a sokszor hangoztatott vélemény, amely azt a társadalmi tapasztalatot idézi fel, misze-

rint a magas jövedelem melegágya lehet a hallgatók aszociális beállítottságának. Meg kell azonban jegyezni, hogy nem a legmagasabb, de a magas jövedelemszinthez tartozóknak már szilárdan kollektív a beállítottságuk. A szülők anyagi biztonsága egy látszat-egzisztenciát ad a gyermeknek anélkül, hogy különösebb erőfeszítést tenne szűkebb és tágabb közössége érdekében. A káros volta ennek a jelenségnek nem a családi háttér biztonságot sugárzó kihatásában van, hanem az anyagi javak megléte mellett a (közösségi) tudatformálódásnak a lemaradásában.

Ezt viszont a társadalmi-szociális tényezők határozzák meg, amelyek jelentős mértékben eltérnek egymástól.

Ad. 2. A tantárgy iránti pozitív beállítódás pozitív közösségi beállítottsággal párosul, míg az alacsony tantárgyi beállítottságot produkáló közösségi beállítódása is igen kedvezőtlen. Sarkítva fogalmazva a közösségi munkát nem vállalók, a normákat, hagyományokat elutasítók, munkavégzésükben nem kreatív hallgatók a szaktárgyakban sem találják meg számításukat. Számukra a tanulás, olvasás, művelődés nem annyira kedvelt tevékenység, mint a kötetlenebb jellegű elfoglaltságok.

A másik póluson – a szilárdan kollektív irányultságúaknál – a tantárgyi beállítódás is igen kedvezően alakul.

Ad. 3. A pályaeorientációs index és a közösségi beállítódás mutatószámának együttváltozása nem egyenletes. A számok trendje viszont megengedi azt a csoportosítást, mely szerint az aszociális, egocentrikus és labilis irányultságú hallgatók lényegesen alacsonyabb pontértéket produkáltak, mint a kollektív irányultságúak. (Átlagosan 5–10 ponttal kevesebbet). Más korcsoportnál (10–14 évesek) vizsgálva a pályaeorientációt és a közösségi beállítódást Völgyesy Pál (1976.) kijelenti, hogy „... a helyes pályaválasztásnak igen lényeges befolyásoló tényezője a közösséghez való viszony.”* Tehát a kedvezőtlen közösségi irányultságú hallgatók pályaeorientációs motívumaiban lényegesen kevesebb közösségi, altruista jegyek szerepeltek, mint az önérvényesülési és praktikus, kényelmi jelleget tükröző szándékok.

Ad. 4. A formális helyzet mutatószáma és a közösségi beállítódás minősége folyamatosan együtt változik. A felmérésben szereplő mintában ($n = 109$) szerencsére az aszociálisak között nem található tisztségviselő. Az egocentrikus kategóriában 1 fő található, és mind több fordul elő a magasabb közösségi beállítottságot tükröző kategóriákban. Legtöbb tisztségviselő a szilárd kollektivitásúak közül került ki, akik között nemcsak alapszervezeti tisztséget ellátók vannak, hanem intézményi szintű funkciókat betöltők is.

A kiválasztás, – ha nem is mindig szerencsés – a mintában igen kedvezőnek nevezhető. Nem kerültek vezető funkcióba olyan személyek, akik közösségi munkát nem vállalnak, alkotóképességük gyenge, a közösségi normákhoz, hagyományokhoz nem alkalmazkodók és a közösségben elszigetelődtek.

Ad. 5. A közösségi emberi tulajdonságok alapján történő önértékelés és a beállítódás mértéke szorosan szignifikánsan együtt változik. A tipizálás szerint azok a hallgatók akik aszociális ill. egocentrikus beállítottságúak, kedvezőtlennek ítélik meg helyzetüket a csoportban, míg a kialakult ill.

* Völgyesy Pál: Pályaválasztási döntés előkészítése Budapest TK 1976. 116. oldal

szilárd kollektivitású egyének az elsők közé sorolják magukat. Az önértékelést és a beállítódást vizsgálva a reális állásfoglalás mindenképpen erény a kialakulatlan ill. szilárd beállítottságú egyéneknél, de az aszociális és egocentrikus irányultságú hallgatóknál ez az értékelés és állásfoglalás már olyannyira tudatosult, hogy bátran hangoztatják, és elfogadják azt a szereposztást, miszerint ők nem vállalnak és nem teljesítenek közösségi munkát, legfeljebb csak az utolsók között.

Ad. 6. A tanulmányi átlageredmény együtt változik a közösségi beállítódás fokozataival. A legalacsonyabb kollektivitású egyének gyenge (3,4), míg a szilárd kollektivitású egyének magasabb tanulmányi eredményt értek el (3,75).

Tehát a jó tanulmányi eredmény nem gátolja a közösségi munkát, sőt akár a tanulásban, akár a közösségben szerzett sikerélmények kölcsönösen kiegészítik, erősítik egymást.

Ad. 7. Az elfogadottság és a közösségi beállítódás mutatószámai a következő kissé meghökkentő eredményt mutatták. A táblázatból megállapítható, hogy az aszociális beállítottságú hallgatók elfogadottsági (népszerűségi) indexe a legmagasabb (2,4). Ez az érték abban a tartományban található, ahol a maximális érték 3 volt. E kategóriában 5 fő szerepelt. Az alábbi táblázat részletezi a jellemző értékeket:

5. sz. táblázat

Hallgatók változók	1	2	3	4	5	6	7	8	9	10	11	12	13	14	15
	Nemek	Tan. átlag	Apa fogl.	Anya fogl.	Jövedelem	Tanulmányi beállítódás	Pályaorientáció	Közösségi beáll.	Form. helyzet	A közösség értékelése	Beilleszkedés	Normák elfogadása	Önértékelés	Aktivitás	Kreativitás
1	1	3	1	1	4	129	166	20	1	3	6	2	1	4	8
2	1	3	5	5	5	132	167	22	1	3	6	3	1	4	9
3	2	4	2	3	4	152	204	22	1	2	8	1	2	5	8
4	1	3	6	5	6	148	164	20	1	3	5	3	1	1	10
5	2	4	3	4	4	171	188	22	1	3	4	2	1	5	11
n = 5						146	177	21	1	2,8	5,8	2,2	1,2	3,7	9
n = 109		3,6				156	184	27	1,4	3,4	7,2	3,8	2,1	4,1	11

Megjegyzés: a kódszámok a nemeknél; fiú (1) lány (2)
a szociális jellemzőknél a számok növekvő mértéke a magasabb kvalifikáltságot jelenti.

A táblázat adatai alapján részletesen a következő megállapításokat lehet tenni az aszociális, de népszerű hallgatók ismérveiről: (a zárójelbe tett számok az 5. sz. táblázat függőleges oszlopainak változóit jellemzik)

A mintában előforduló fiúk száma 28 fő, az aszociális kategóriában viszont a fiúk részesedése több mint 50%. Meg kell azonban jegyezni, hogy a népszerűséget növelte az a választási kritérium, melyben azt kérdeztem meg, hogy kit választana segítségül audiovizuális eszköz kezeléséhez. (1)

A tanulmányi átlag körükben igen kedvezően alakul, mivel eredményük a jó rendűek alsó határánál található. Valószínű, hogy épp emiatt esett rájuk a gyakori választás. (2)

A szülők foglalkozási kvalifikáltsága igen nagy szórást mutat. Található körükben segédmunkás, orvos és pedagógus szülő egyaránt. A foglalkozás ebben az értelemben tehát nem jellemző megkülönböztetési kategória. (3 – 4)

A jövedelemszint az aszociális beállítódású hallgatók családjában lényegesen magasabb, mint a kutatásban kapott többi jövedelemátlag. (5)

A tantárgyi, pályaorientációs és a közösségi beállítódás indexük a kutatási átlageredmények alatt található. (6 – 7 – 8) Tisztségviselő nincs a körükben. (9)

Saját közösségükről alkotott kép is igen kedvezőtlen. (10) Kedvezőtlen beilleszkedési helyzetűek a közösségbe. (11) Közösségi normákhoz nem alkalmazkodnak, a hagyományokat nem tisztelik. (12)

Önértékelésük szerint – közösségi tulajdonságok alapján – a csoportjukban az utolsók között vannak. (13)

Közösségi aktivitási és kreativitási fokuk az átlagos alatt van. (14 – 15) Az ide vonatkozó adatscsoportból összességében megállapítható, hogy bár az aszociális beállítottságú hallgatók népszerűsége igen nagy a csoporton belül, a pályaorientációs tantárgyi és közösségi beállítódásuk az átlagos alatt volt.

A mintában szereplő csoportok értékelése a szociometriai teszt és a hallgatói vélemények alapján

6. sz. táblázat

Sorszám	Választási kritériumok és a kutatási változók	S_i magánproblémák megbeszélésénél	S_i közösségi problémák megbeszélésénél	Z_i Összesített	Globális csoportértékelés	Tantárgyi beállítódás	Pályaorientációs index	Közösségi beáll. index
	Szakup árok							
1.	Matematika-fizika A	0,93	0,75	0,91	3,8	150	178	27
2.	Matematika-fizika B	0,61	1,00	0,86	3,1	158	191	28,5
3.	Matematika-technika	0,73	1,00	0,68	3,06	156	185	27
4.	Fizika-technika	0,66	0,66	0,76	3,55	167	187	27,8
5.	Biológia-technika	0,84	0,76	0,61	3,76	164	182	28,2
Természettudományi szakosak összesen:		0,77	0,90	0,77	3,4	158	180	27,7
6.	Magyar-történelem	0,45	0,45	0,39	3,63	171	193	27
7.	Történelem-népműv.	0,84	0,61	0,70	2,90	139	171	25
8.	Történelem-ének	0,50	0,58	0,41	3,25	149	177	26
Társadalomtudományi szakosak összesen:		0,61	0,55	0,64	3,24	153	178	26
Az egész összesen:		0,73	0,71	0,70	3,38	156	179	26,5

A táblázat adatainak értelmezése:

Magánproblémák megbeszélésénél az S_i mutató értéke mindössze egy csoportnál érte el a szilárd közösségnek megfelelő értéket (matematika-fizika A). E csoportban a hallgatók igen magasra értékelték közösségüket. Öt csoportnál laza a közösségi szerkezet és a hallgatók közösségükről alkotott képe is átlagos értéket mutat.

A közösségi problémák megbeszélésénél a mutatók a következők szerint alakultak: Szilárd közösségnek bizonyult a matematika-fizika (1,0), matematika-technika (1,0) szakupár. Laza közösségnek bizonyult a matematika-fizika A. (0,75), biológia-technika (0,76), fizika-technika (0,66) és a történelem-népművelés (0,61) szak. Gyenge közösségi mutatókkal rendelkezett a történelem-ének (0,58) és a magyar-történelem (0,45) szakupár. Összesítve a sűrűségi indexeket megállapítható, hogy a matematika-fizika A. szakosak szilárd (0,91), a matematika-fizika B. közel szilárd (0,86), a matematika-

technika (0,68), biológia-technika (0,76), valamint a történelem-népművelés szakos hallgatók (0,70) laza, míg a magyar-történelem (0,39) és a történelem-ének (0,41) szakosak gyenge közösségi mutatókkal rendelkeztek.

A mintában szereplő főiskolai tanulóközösségek egyik jellemzője, hogy igen kevés csoport rendelkezik a szilárd közösségnek megfelelő jellemzőkkel. A csoportok belső integráltsága a laza közösségnek megfelelő értékkel jellemezhető. ($S_i = 0,70$) A természettudományi és társadalomtudományi szakpárokat külön vizsgálva, az előzőeknek magasabb (0,77) a sűrűségi indexe mint az utóbbiaknak (0,64).

A hallgatók részéről történt szubjektív értékelés a csoportról a következőképpen alakult. Az ötfokozatú skálán legmagasabbra értékelték csoportjukat a matematika-fizika A. (3,8) és a biológia-technika (3,76) szakosak. Kiugróan alacsonyra értékelték közösségüket a történelem-népművelés szakos hallgatók (2,91). Ez az érték a passzív-széthúzó dimenzió határán található.

A többi csoport a passzív-törekvő intervallumban helyezkedik el.

A tantárgyi beállítódás – ebben a 109 fős mintában – magyar-történelem szakosak között volt a legmagasabb (175), míg a legalacsonyabb a történelem-népművelés szakosak között (139). Ez a minta nem tükrözi teljesen a vizsgált populációt, és valószínű hogy ezért adódott az eltérés a 280 fős mintához képest. A természettudományi szakosak magasabb (158), míg a társadalomtudományiak alacsonyabb (153) értéket produkáltak. A pályaaorientációs index értéke a magyar-történelem szakosak között volt a legmagasabb (193), míg a legalacsonyabb a történelem-népművelés szakpárnál (171). A természettudományi és társadalomtudományi szakpároknál lényeges eltérés nem volt (180 ill. 178).

A közösségi beállítódás index a matematika-fizika B és a biológia-technika szakos hallgatóknál volt a legmagasabb (28,5 ill. 28,2). A legalacsonyabb beállítódás érték a történelem-ének szakos hallgatók körében volt (26). A természettudományi szakosak közösségi beállítódás értéke 27,7, míg a társadalomtudományiaké 26.

Végül az értékelést az S_i mutatók és a kutatási változók kapcsolatainak vizsgálatával bővítettem ki. (Rangsort állítottam fel a csoportok különböző – korábban már ismertetett – mutatói között és ez alapján értékelttem a mintában szereplő csoportokat. Az 1 – 8-ig terjedő súlyozás alapján az alábbi sorrend állítható fel a mintában szereplő csoportok között:

7. sz. táblázat

1.) Biológia-technika (31)	5.) Matematika-fiz A (27)
2.) Matematika-fizika B (30)	6.) Matematika-tech (19)
3.) Fizika-technika (29)	7.) Történelem-ének (13)
4.) Magyar-történelem (28)	8.) Történelem-népm. (9)

Összegések

A vizsgálatban tanárképző főiskolás hallgatók közösségi beállítódására ható tényezőket kívántam feltárni. Kiegészítő módszerként összehasonlítottam a vizsgálat eredményeit a már általam korábban elvégzett tantárgyi beállítódás és pályaeorientációs vizsgálattal. Az összehasonlítás mérhető (számszerű) adatok alapján történt. A kapott eredmények elsősorban a Ho Si Minh Tanárképző Főiskolán tanulóakra vonatkoznak. A vizsgálat eredményei arról tanúskodnak, hogy a kutatási hipotézisek összességében beváltak.

- A pályaeorientációs motívumok és a közösségi beállítódás indexek között igen szoros korrelációs kapcsolat és a szignifikancia szint. ($r = 0,30$, $p < 0,01$) Ez azt jelenti, hogy azok a hallgatók, akik a pálya iránt alacsony motivációt mutattak, azok a közösség iránt is kedvezőtlenül viszonyultak.

A közösségi beállítódás matematikai-statisztikai módszereken alapuló tipizálása és összehasonlítása a pályaeorientációval és a tantárgyi beállítódással sikeresnek bizonyult. Ezek alapján megállapítható, hogy intézményünkben igen kevés a szilárd kollektivitású, és ennél több az aszociális irányultságú hallgató.

- Az értékelő skála segítségével sikerült kiszűrni az aszociális egyéneket a csoportból. Ezek az eredmények a mindennapi oktató-nevelő munkában jól felhasználhatók.

A közösségi tisztségviselők között nem volt aszociális beállítottságú egyén, míg a szilárd kollektivitásúak mindannyian rendelkeztek tisztséggel a csoportban. Körükben a közösségi beállítódás érték is igen magas. A közösségi beállítottságú egyének népszerűségi mutatója magas, de nem a legmagasabb. Összességében a tanulóközösségekben – a negatív tendenciák mellett – a közösségi elvárásoknak megfelelő értékorientáció is létezik.

- A szociometriai teszt segítségével – objektív módszerrel – sikerült feltárni a csoportok belső kohézióját. A megvizsgált 8 csoportból szilárd közösségnek mindössze 1, laza közösségnek 5, gyengének pedig 2 bizonyult.

Munkámmal a pedagógusképző intézményekben tanuló hallgatók pályaeorientációs motívumainak, a tantárgyi és közösségi beállítódásra gyakorolt hatásának vizsgálatával olyan adalékot kívántam hozzátenni a már részben ismert tényekhez, amelyek számszerűen is igazolják a pedagóguspályát választók pályaeorientációs motívumainak tantárgyi és közösségi beállítódásának részletes, alapos megismerésének szükségességét.

A számszerű adatok szignifikanciaértékei igazolták a kutatásban alkalmazott módszerek és kérdőívek felhasználási lehetőségét. Az empirikus adatok – amelyekre elsősorban támaszkodtam – számszerűen mutatták azt a tényt, miszerint a pedagóguspályát szükségéből, nem pedig a pálya iránt érzett eltökéltségből választók, a sikeres felvételi vizsga után a képzés során kedvezőtlenebb hozzáállást tanúsítanak mind a szaktárgyak, mind pedig szűkebb közösségük iránt. Mindez az eredmény felveti azt az igényt, hogy a felvételi vizsgáknál ne csak a szűk szakmai tudást, hanem a pályára irányulás indítékait is vegyék számításba. A pedagógusképző intézményekbe bekerült hallgatókra pedig az oktatóknak kell hatni a képzés során a szaktárgyon és

•

közösségen keresztül ahhoz, hogy a hivatás iránti elkötelezettségük erősödjék. Ha magas elhivatottságú, gyermek- és szaktárgyszerető közösségi beállítódású, kreatív hallgatókat veszünk fel a pedagógusképző intézményekbe, bizonyára kevesebb lesz a hivatását, szaktárgyát nem szerető, az iskolát esetleg a pályát elhagyó – a gyermekektől, kollégáktól és a magánéletben is sok kudarcot szenvedett – PEDAGÓGUS.

I R O D A L O M

- Bábosik István, A pedagógiai kutatás módszerei II. Tankönyvkiadó Budapest 1980.
- Bolla István – Szabó Pál, Pedagógusok pályájuk elején. Köznevelés 1977/40. sz. 11 – 12. p.
- Berend T. Iván, Felsőoktatásunk problémái. Felsőoktatási Szemle 1978/7. 723. p.
- Csapóné Maráczy Albertina, Tanárjelöltek pályaválasztási motívumai. Pedagógiai Szemle 1983/4. 391. 398. p.
- Cseh – Szombathy László – Léderer Pál, Az empirikus szociológiai kutatás statisztikai alapjai. Tankönyvkiadó Bp. 1981.
- Ferge Zsuzsa, Pedagógusok. In: Társadalompolitikai tanulmányok. Gondolat Bp. 1980.
- Gazsó Ferenc – Pataki Ferenc – Várhegyi György, Diákéletmód Budapesten. Gondolat Bp. 1971.
- Golnhofer Erzsébet – M. Nádas Mária, Tanárjelöltek a nevelés céljáról. Magyar Pedagógia 1981/3. 305 – 310. p.
- Hunyady Györgyné, Közösségek empirikus vizsgálata a nevelélméleti kutatásban. Pedagógiai Szemle 1972/2. 97 – 109. p.
- Hunyady Györgyné, Kollektivitás az iskolai osztályokban. Akadémiai Kiadó Bp. 1977.
- Hunyady Györgyné, Attitűd-skála a közösségi beállítódás mérésére. Pedagógiai Szemle 1973/6. 585 – 596. p.
- McKenzie – Eraut – Jones, Tanítás és tanulás. FPK Bp. 1974.
- Salamon Zoltán, A tanárképzésre utaló gondolatok, eszmék faggatása. Pedagógiai Szemle 1983/7 – 8. sz. 710 – 717. p.
- Sipos Istvánné (szerk.), Tanulmányok a felsőoktatás köréből; szociológia. FPK. Bp. 1980.
- Szarka József, Neveléstudomány és nevelési gyakorlat. Korszerű nevelés. Tankönyvkiadó Bp. 1980.
- Szövényi Zsolt, Gondolatok a tanárképzésről. Felsőoktatási Szemle 1981. 237 – 243. p.
- Völgyesy Pál, A pályaválasztási döntés előkészítése. TK. Bp. 1976.

REZÜME

Munkámmal tanárképző főiskolán tanuló hallgatók közösségi beállítódására ható tényezők súlyát kívántam feltárni.

E szerint a közösségi beállítódást befolyásolja a pályaválasztási motivációs rendszer. Ez felveti azt az igényt, hogy a felvételi elbeszélgetés során ne csak a szaktárgyi tudást, hanem a motivációs mechanizmust is tárjuk fel a hallgatók körében.

Matematikai-statisztikai módszerekkel – itemek alapján – tipizálva a hallgatók közösségi beállítódás szintjét megállapítható, hogy a vizsgált mintában található egy olyan réteg – mintegy 5% –, amely aszociális irányultságú, míg szilárd kollektivitásúnak mindössze a hallgatók 4%-a bizonyult.

A tanulócsoportokat szociometriailag elemezve megállapítható, hogy igen kevés csoport rendelkezik a szilárd közösségnek megfelelő jellemzőkkel (mindössze 1 csoport). Gyenge közösségnek pedig 2 tanulócsoport bizonyult. A többi csoport laza közösségnek nevezhető.