

BIRTOKVISZONYOK ALAKULÁSA DEMÉNDEN 1860 ÉS 1888 KÖZÖTT

(Az 1860. évi földkönyv és az 1888. évi kataszteri telekkönyv alapján)

KOZÁRI JÓZSEF

(Közlésre érkezett: 1979. január 5.)

A magyar parasztság kapitalizmus kori történetének ma még nem egy, eddig figyelemre nem méltatott, egyszersmind mostohán kezelt forrása van. Nem kismértékben tarthatjuk ezek sorában számon az 1875. évi VII. tc. végrehajtása során keletkezett kataszteri telekkönyveket is, bár az utóbbi időkben már számos jeles szakember mutatott rá jelentőségükre,¹ és a feldolgozás módszerének kidolgozása is megtörtént.² Mégis kevesen vállalkoznak rá, hogy feldolgozzák a kataszteri iratokat, valószínűleg azért, mert az adatgyűjtés, és az adatok elemzése roppant időigényes, mondhatni sziszifuszi munka. A jelen dolgozat megírását szintén hosszú adatgyűjtő és feldolgozó munka előzte meg, s ez a magyarázata, hogy a kapott eredmények értékelésére már kevés idő jutott. És itt kell önkritikusan bevallanunk az alább következő dolgozat egyik hiányosságát is, nevezetesen azt, hogy az elkészített statisztika adatainak kellő értékelésére nem keríthettünk sort.

Dolgozatunk Demjén község 1860 és 1888 közötti birtokviszonyainak feltárására tesz kísérletet, s ehhez – a település kataszteri telekkönyve és az úrbéri tagosítási iratok között fennmaradt – a határ akkori viszonyait tükröző földkönyvet használtuk.

Az egri borvidék nyugati peremén található Demjén – régi nevén Deménd – község a Mátra délnyugati nyúlványai között kanyargó Laskó patak völgyében, a Bányahegy alatt fekszik.³ Vízmosásokkal barázdált hegyes-dombos határa – melyet a Laskó oszt keleti és nyugati részre – északon Egerszalók, északkeleten Eger, keleten Kistállya, Andornak és Nagytállya, délen Kerecsend, nyugaton pedig Feldebrő és Szólát községek területével érintkezik.⁴

Története a XIV. századba nyúlik vissza. A püspökség birtokában levő falut 1331-ben Csanád egri püspök donációs levele az egri káptalannak juttatja, 32 évvel később azonban Mihály püspök a gönci és ruszkai tizedek fejében visszaváltja. Ettől kezdve 1804-ig a püspökség, 1805-től pedig az Egri Érsekség birtoka.⁵

XV. századi források a szarvaskői váruradalom részeként említik. Két évvel Eger ostroma előtt, 1550-ben már a töröknek hódol, az 1552-es ostromban résztvevő török martalóchadak mégis felprédálják. Csak 1564-ben népesül be újra. 1682-ben a falu 22 házat 7 ökrös gazdaember és 14 zsellér lakja. Nem sokáig, mert az egri törököt blokád alá fogó csapatok felszólítására lakói kénytelenek elhagyni. 1701-ben Gömör megyei telepések népesítik be ismét. 1729-ben 5 német család is itt adja jobbágságra magát. 1768-ban 411, 1799-ben 662, 1849-ben pedig 872 lélek él a faluban.⁶

A faluban élő népesség, mint azt a rövid történeti áttekintés is bizonyítja, nem volt egységes. Különböző társadalmi csoportokra bontotta őket a feudális jog, a ház- és földbirtoklás, utóbb pedig az 1848-ban bevezetett polgári ház- és földtulajdon. E különböző

társadalmi csoportok létszáma azonban korántsem volt állandó. Az öröklődés az egész portákat az évtizedek folyamán fél-, negyed-, nyolcadtelekre vagy töredéktelekre osztotta, melynek következtében a telkesjobbágyok leszármazottainak útja csaknem bizonyosan vezetett el a zsellérséghez. E folyamatot az alábbi táblázat illusztrálja, mely a községben levő teleknagyságokat két időmetszetben mutatja be.

Teleknagyság-csoportok

Év	egész	10/12	3/4	7/12	fél	3/8	4/12	1/4	Össz.	
1771 ⁷	5	—	—	—	21	—	—	34	23 $\frac{3}{4}$	60
1851 ⁸	2	1	2	1	31	2	1	17	25 $\frac{3}{4}$	57

A fenti adatok jól érzékeltetik a jobbágybirtok osztódását. 80 év leforgása alatt, jóllehet a telkiállomány 2 egész portával gyarapodott, s a jobbágyok száma csökkent, az egésztelkek közel 50%-a, a negyedtelkeknek pedig pontosan a fele hiányzik. Ugyanakkor szintén 50% körül növekszik a féltelkiek száma és megjelennek a töredéktelek is. A hiányzó negyedtelkesek utódait valószínűleg a zsellérek (szám szerint 69) soraiban kell keresnünk. Feltehetően ez magyarázza a jobbágy birtokosok számának csökkenését is.

Az eddigiekben csak a falu telkes gazdáiról szólhattunk. Az 1860-ból ránkmaradt földkönyv azonban lehetővé teszi, hogy a legszegényebektől a leggazdagabbakig minden csoportot érintessünk, és így hozzávetőlegesen pontos társadalomrajzot adjunk. Azért hozzávetőlegeset, mert a hivatkozott forrás a szőlőterületeknek csak a kiterjedését adja meg, s nem szól róla, hogy kinek a használatában vannak, és a legelőterületekkel is így jár el. Mielőtt azonban részletesen is megtekintenénk forrásunkat, vessünk egy pillantást a teleknagyság-csoportokra.

Év	2 $\frac{1}{4}$	10/12	3/4	7/12	fél 2/4	3/8	4/12	1/4	Össz.	Telekmenny. össz.
1860 ⁹	1	1	2	1	25	2	1	28	61	25 $\frac{3}{4}$

Első tekintetre világos lehet, hogy a feudalizmus utolsó nyolc évtizede során sem ment végbe akkora változás, mint a jobbágyfelszabadítás után 9 év alatt. Itt a telekprózódás mellett már az ellenkező irányú folyamat is megfigyelhető. A birtokosok száma 57-ről 61-re emelkedik. Az 1851-ben még meglévő 2 egész telek eltűnik, hogy egy 2 $\frac{1}{4}$ teleknagyságot képviselő birtoknak adjon helyet. A töredék telkekben nem figyelhető meg változás. A féltelkek száma 20%-kal csökken, a negyedtelkeké viszont 65%-kal növekszik. Párhuzamosan jelentős mértékben, 69-ről 91-re nő a zsellérek száma is, ami 32%-os gyarapodásnak felel meg.

Forrásunk tüzetesebb elemzése révén egyébként az állapítható meg, hogy Deménden 1860-ban 155 birtokos volt. Az e birtokosok kezén levő területből 58,60 kat. hold (1,95%) volt beltelek, 1007,14 kat. holdat (33,11%) foglaltak el szántók, 38,64 holdat (1,27%) a kertek, 243,56 holdat (8,01%) a rétek, 117,56 holdat (3,87%) a legelők, 630,88 holdat (20,74%) az erdők és 96,51 holdat (3,17%) a „hasztalan” területek. A birtokosok így összesen 2174,92 holdat, vagyis az összterület 71,51%-át tartották tulajdonukban. A fennmaradó 28,49%-ot a szőlők (140,65), a közös legelők (591,89 kh) a közterületek 15,46 kh és a művelés alá nem fogott vagy fogható területek (118,58 kh) adták.¹⁰

Birtoknagyságot tekintve, 88 tulajdonos kezén volt 1 holdat el nem érő, 3 volt 1-től 5 kat. holdas, 28–28 5–10, illetve 10–20 holdas, 4 20–30 holdas, 1–1 30–40, 40–50, 50–100, illetve 100–150 holdas, 1 pedig 1000 hold feletti földterület. Első pillantásra feltűnhet, hogy a legnépesebb birtokkategóriát az 1 hold alatti és az 5–20 holdas birtokok alkották. További sajátossága az ekkor megfigyelésre módot adó birtokviszonyoknak, hogy 1 fővel képviselteti magát a 100 és 150 hold között elhelyezkedő birtoknagyság, vagyis az a kategória, amely korabeli terminológiával kis középbirtoknak nevezhető, a századvégi mezőgazdasági felvételekben pedig mint középbirtok szerepel. Az egy birtokosra eső terület 14,03 kat. hold, vagyis a középparaszti birtoknagyságnak megfelelő földdarab volt, míg az Egri Érsek egymaga 1540,33 kat. holdat mondhatott magáénak.¹¹

Egy 1866-ban készült statisztikai jellegű felmérés alapján a gazdaságokban folyó termelésről is van némi képünk. Eszerint a Deméndiek 10féle terményt állítottak elő. Őszi terményként búzát, kétszerest és rozsot, tavasziként árpat és tengerit vetettek. A kertekben burgonyát és dohányt termeltek. Megtalálható volt még a – valószínűleg saját szükségletekre dolgozó háziipar alapanyaga – len és kender is. A rétek csak öreg szénát adtak. Sarjút nem minden évben kaszálhattak a deméndiek.¹²

Az egykorú, 1865-ből fennmaradt kataszteri felvétel szerint átlagban 1 katasztrális holdra 2 forint 70 krajcár esett. Az így kiszámítható 5872,28 forint tiszta jövedelemből 2934,17 forintot (49,97%) az érsek mondhatott magáénak. A többi birtokosra tehát fejenként 19,08 forint jutott.¹³ Meg kell jegyeznünk, hogy ezek a számok valószínűtlenül magasak, s ez döntően és elsősorban abból adódik, hogy az önkényuralom korában a tiszta jövedelmet a valóságosnál tudatosan vették magasabbra.

Deménd XIX. századi birtokviszonyainak legnevezetesebb, egyben legfontosabb forrása az 1888-ban készült kataszteri telekkönyv. E nevezetes dokumentum alapján már részletes kép bontható ki a határról, megismerhetők az egyes dűlők, az ott található művelési ágak, és minthogy a forrás az adókiivetés céljából készült, segítségével a művelt területek kataszteri tiszta jövedelmére is számításokat lehet végezni.

A kataszteri telekkönyvet életre hívó 1875. évi VII. törvénycikk végrehajtása idején az Eger–Budapest főútvonalhoz bekötő úttal csatlakozó Demjén szabályos, több utcás szalagtelkes falu volt, és 766 lakosnak szolgált lakóhelyül. E népesség 95,6%-a, 732 fő magyar nemzetiségű. A magyar etnikum mellett még német és szlovák elemeket is találhatunk. Ezek száma azonban gyakorlatilag elhanyagolható.¹⁴

A legnépesebb felekezetet a római katolikusok 740 fős gyülekezete alkotta. Melléjük 17 izraelita, 7 helvét, azaz református, valamint 1 ágostai, tehát evangélikus és 1 görögkeleti vallású személy alkotott 5%-ot sem elérő kisebbséget.¹⁵ A katolikus lakosság 96,6%-os abszolút többségére a helység földrajzi fekvése, valamint az ad magyarázatot, hogy a község a jobbágyfelszabadítás előtt érseki birtok volt.

Demjén 4273 kat. holdra kiterjedő területét – mely akkoriban már Pázmándi pusztát is magába foglalta – 1888-ban 120 hold beltelek és 4153 hold külsőség alkotta.¹⁶ Ez 2527 hektárnak, azaz 25,27 km²-nek felel meg. A fenti adatok alapján könnyen reprodukálható népsűrűség – 30 fő/km² – alig haladta meg az országos átlag ötven százalékát.¹⁷

A 120 holdas beltelken felépült település, jellegét tekintve vízparti volt, magja a Laskó-patak bal partján feküdt. Itt húzódott a főutca, melyhez két, dombok alatt kanyargó mellékutca kapcsolata a riolittufába vájt barlanglakásokat és pincéket, egy harmadik pedig a Laskó jobb partján levő házakat. A főutca közepe táján magasodó, 1779-ben felszentelt templom a falut al- és felvégre osztotta. Az utcák két oldalán sorakozó porták úthoz legközelebb eső részén épült fel a község 152 lakóháza, melyek túlnyomórészt a falu határában található kőbányában fejtett darabos kőből készültek, és

általában zsúppal vagy náddal fedték őket.¹⁸ A lakóházak és a paraszti életmódhoz nélkülözhetetlen gazdasági udvarok, istállók, csürök, magtárak a belterület 27,25%-át, azaz 32,74 kat. holdat foglaltak el. A belsőség nagyobbik részét, 63,41 holdat kertként hasznosítottak. A kertek és a földadó alá nem eső területek mellett a belterülethez 1,70 kat. hold rét és 2,30 kat. hold legelő tartozott még.

A község határát a hivatkozott forrás szerint 28 dűlő alkotta, éspedig: 1. Bodzás (572,19 kh), 2. Tanyai (416,10 kh), 3. Bilind (393,30 kh), 4. Sutus (285 kh), 5. Csereserdő (271,30 kh), 6. Cseresnyés (237,60 kh), 7. Égés (233,20 kh), 8. Hegyeskőbérc (203 kh), 9. Előhágó (187,10 kh), 10. Hangács (185,40 kh), 11. Felsőréten (125,30 kh), 12. Borsos (103,70 kh), 13. Pünkösdhegy (100,20 kh), 14. Nagyereszvény (97,80 kh), 15. Bányaél (94,40 kh), 16. Kisaszói (94,6 kh), 17. Nagysórét (89 kh), 18. Farkashegy (74,30 kh), 19. Vizeshegy (65,60 kh), 20. Varnyas (61,60 kh), 21. Csinált út melletti (49 kh), 22. Alsórét (57,30 kh), 23. Csirkehegy (44,60 kh), 24. Középbérc (30,50 kh), 25. Curgóbérc (30,10 kh), 26. Kenderföld (23,60 kh), 27. Cseresi (20,40 kh), 28. Káposztaföld (1,70 kh).¹⁹

A felsorolt dűlők közül 14-ben (úm.: Tanyaiban, Bilinden, Hangácson, Előhágón, Felsőréten, Nagysóréten, Farkashegyen, Varnyason, Csinált út melletti, Alsóréten, Curgóbércen, Kenderföldön, Cseresiben és Káposztaföldön) a szántó jelentette a fő művelési ágat, amely az említett határrészek több mint 50%-át borította. Jelentős szántóterületek még Bodzáson, Sutuson, Borsosban, Bányaélen és Vizeshegyen voltak. Kerteket Bodzáson, Bányaélen és Vizeshegyen lehetett találni, a legnagyobb kiterjedésű rétek a Tanyai és az Előhágó dűlőben terültek el. Szőlőt csak Bányaélen és Vizeshegyen műveltek. A Sutus, a Pünkösdhegy, a Nagyereszvény, a Kisaszói, a Csirkehegy és a Középbérc dűlők nagy részét legelőként hasznosították. Az egyes dűlőkben az uralkodó művelési ágak mellett, bár szerényebb arányokban, más művelési ágak is voltak.

Szemlénk végére érve tehát azt állapíthatjuk meg, hogy a község határát az adott forrás szerint döntően és elsősorban szántónak használták, s ezek összesen 1677,47 kat. holdra terjedtek ki, s a határ területének 40,39%-át foglalták el. Nagyságrendben ezután 1066,27 kat. holddal a legelők következtek, amelyek a határ 25,67%-án terültek el. Az erdők 913,59 kat. holdat (22%), a rétek 215,53 kat. holdat (5,19%), a szőlők 70,10 kat. holdat (1,69%), a kertek pedig 5,50 kat. holdat (0,13%) borítottak. A fennmaradó területek árkok, szakadékok, vízmosságok, patakmedrek, egyszóval a mezőgazdaságilag nem hasznosított, tehát földadó alá nem eső földek voltak, melyek 204,90 holdas területtel a határ 4,93%-át képezték. Ez utóbbiaknak, ha volt rá mód, másként vették hasznát. Deménden például az érsekség két kőbányát tartott fenn.

A mezőgazdaságilag hasznosított területek tiszta jövedelme Deménden a tárgyalt időpontban összesen 7284,49 forint volt, 339 forintot ebből a belsőségek hoztak, 6944,63 forint a határban végzett termelőmunka révén állt elő. A tiszta jövedelem túlnyomóan (95,34%-ban) a határ műveléséből származott, amihez képest eltörpült a belsőségek mindössze 4,66%-ot kitevő haszna. Ha mindezek után tovább haladunk és a részletek iránt érdeklődünk, úgy azt találjuk, hogy a belterület jövedelmének 68,59%-a (233,12 Ft) az ott elterülő kertek, 27,56%-a (93,69 Ft) az ugyancsak ott levő szántók és 3,5%-a (11,90 Ft) a rétek, 0,34%-a pedig a legelők hozadéka volt. A határban megtermelt tiszta jövedelemből 4038,90 Ft-ot (58,16%-ot) hajtottak a szántók, 1034,66 Ft-ot (14,90%) a rétek, 803,08 Ft-ot (11,56%) a legelők, 600,44 Ft-ot (8,65%) az erdők, 456,71 Ft-ot (6,58%) a szőlők és 1189 Ft-ot (0,17%) a kertek. Ahogy a felsoroltakból világos lehet, a legtekintélyesebb jövedelmet a szántók biztosították. Ezután a viszonylag kis kiterjedésű, de annál jövedelmezőbb rétek következtek, majd sorrendben a legelők, az erdők, a szőlők és a kertek jöttek.

Nem volt érdektelen mindezek után azt is megvizsgálunk, hogy miként oszlott meg a tiszta jövedelem az egyes dűlők között. Ennek eredményeképpen a következőket kaptuk.

1. Tanyai	1684,35 Ft	23,12%
2. Bilind	1079,68 Ft	14,82%
3. Bodzás	552,70 Ft	7,58%
4. Nagysórét	435,53 Ft	5,97%
5. Vizeshegy	358,69 Ft	4,92%
6. Felsőréti	323,25 Ft	4,43%
7. Sutus	318,05 Ft	4,36%
8. Előhágó	282,21 Ft	3,87%
9. Csereserdő	268,90 Ft	3,69%
10. Bányael	217,97 Ft	2,99%
11. Borsos	217,32 Ft	2,98%
12. Hangács	181,46 Ft	2,49%
13. Cseresnyés	166,62 Ft	2,28%
14. Égés	99,40 Ft	1,36%
15. Alsórét	97,40 Ft	1,33%
16. Hegyeskőbérc	95,28 Ft	1,30%
17. Varnyas	90,50 Ft	1,24%
18. Farkashegy	78,0 Ft	1,07%
19. Kisaszói	76,05 Ft	1,04%
20. Kenderföld	71,40 Ft	0,98%
21. Nagy-Ereszvény	70,95 Ft	0,97%
22. Pünkösdhegy	68,55 Ft	0,94%
23. Cseresi	29,60 Ft	0,40%
24. Csinált út melletti	26,08 Ft	0,35%
25. Csirkehegy	21,20 Ft	0,29%
26. Középbérc	20,05 Ft	0,27%
27. Csurgóbérc	12,00 Ft	0,16%
28. Káposztaföld	5,44 Ft	0,07%
<i>Összesen:</i>	6944,63 Ft	95,33%

A belsőség és a határ részadatait összegezve azt állapíthatjuk meg, hogy Deménden a tiszta jövedelem művelési ágak szerint az akkor használatos pénznemben az alábbiak szerint oszlott meg:

1. szántó	4132,59 Ft	56,73%
2. kert	245,01 Ft	3,36%
3. rét	1046,56 Ft	14,37%
4. szőlő	456,71 Ft	6,27%
5. legelő	804,23 Ft	11,04%
6. erdő	600,44 Ft	8,24%
7. <i>Összesen:</i>	7 284,49 Ft	100,00%

Az ismertett földvagyon 237 tulajdonos kezén oszlott meg. E birtokosok között 5 volt jogi és 232 természetes személy. A jogi személyek sorában az Egri Érsekséget, Heves vármegyét, Deménd nagyközség közbirtokosságát, Deménd nagyközséget és a deméndi Római Katolikus Egyházat találjuk. A megye birtokában levő területek ismertetésével hamar végezhetünk, mivel mindössze a deméndi határt átszelő 9,49 kat. holdra terjedő eger-gyöngyösi út volt tulajdonában. Az egyház kezén levő birtokból 50,93 kat. hold volt szántó, 0,70 kh kert és 0,62 kh nem termő terület. Az ezekből származó 76,09 Ft

tiszta bevétel adta a lelkész, a kántor és a harangozó illetményét, s részben ebből tartották fenn a templomot is. Deménd nagyközség 100–200 kh. közé eső földingatlanul rendelkezett, amiből 34,66 kat. hold (26,69%) volt szántó, 0,73 kh (0,56%) kert, 9,82 hold (7,56%) legelő, 84,64 kh (65,18%) pedig nem termő. Az előállítható tiszta jövedelem 74,86 Ft volt, ami csakúgy mint a 129,85 kh-t kitevő terület, tartalmazza a jegyző illetményét is. 68,41 Ft (91,38%) a szántókból, 1,54 Ft (2,06%) a kertekből, 4,91 Ft (6,56%) pedig a legelőkből származott. Deménd község közbirtokosságának 600–700 holdas tulajdonát 19,28 hold (2,81%) rét, 587,12 (85,54%) legelő és 79,93 kh nem adózó terület jelentette, s az ebből származó jövedelem 521,43 forint volt. 77,12 Ft a rétekből, 444,31 Ft pedig a legelőkből származott. A legnagyobb, 1000 holdat meghaladó birtokkal az érsekség rendelkezett, 2300,43 holdat, a határ 53,83%-át tartotta kezében. Tulajdonát 735,95 kh (30,19%) szántó, 2,14 kh (0,09%) kert, 151,23 kh (6,20%) rét, 448,10 kh (18,38%) legelő, 913,59 kh (37,47%) erdő, 49,42 kh (2,03%) földadó alá nem eső terület alkotta. 3889,16 Ft-os tiszta jövedelmének 55,47%-át (2157,39 Ft) szántók, 0,12%-át (4,61 Ft) kertek, 20,20%-át (785,80 Ft) rétek, 8,80%-át (342,30 Ft) legelők, 15,44%-át pedig az erdők szolgáltatták.

A 232 természetes személy közül 176 volt deméndi és 56 más helységbeli illetőségű, azaz extraneus. A továbbiakban a deméndiekre és a bebirtoklókra vonatkozó adatokat külön összegezzük. Ami a deméndi illetőségű természetes személyeket illeti, 72-en rendelkeztek 1 kat. holdat meg nem haladó parcellával, s kezükön összesen 30,70 kh volt, amit 8,63 kh (28,11%) szántó, 12,20 kh (39,74%) kert, 5,51 kh (17,35%) szőlő, 1,62 kh (5,28%) legelő és 2,72 kh (8,86%) nem termő terület alkotott. A 87,79 Ft-os tiszta jövedelemből 16,61 Ft-ot (18,92%) a szántók, 42,24 Ft-ot (48,11%) a kertek, 27,41 Ft-ot (31,22%) a szőlők, 1,53 Ft-ot (1,74%) a legelők hozadékából származott. Az egy tulajdonosra jutó terület 0,43 kh, ami évi 1,22 Ft tiszta jövedelemnek felelt meg.

1–5 holdas nagyságú törpebirtokkal 48-an rendelkeztek. Tulajdonukat összesen 110,66 kh jelentette, amiből 73,35 kh (66,28%) volt szántó, 17,45 kh (15,77%) kert, 2,91 kh (2,63%) rét, 11,60 kh (10,48%) szőlő, 2,20 kh (1,99%) legelő és 1,13 kh (1,02%) nem termő terület. A tiszta jövedelemből rájuk 251,96 Ft jutott. Ebből 114,04 Ft (45,26%) a szántókból, 71,25 Ft (21,42%) a szőlőkből, 0,80 Ft (0,32%) a legelőkből állt elő. Az egy főre eső földmennyiség 2,31 kh, az ebből előállítható tiszta jövedelem pedig 5,25 Ft volt.

5 és 10 hold közé eső kisbirtokon 35-en gazdálkodtak. Az e kategóriába tartozó birtokok összkiterjedése 258,82 kat. hold volt, és ez a terület összesen 412,51 Ft tiszta jövedelmet hajtott. A művelési ágak szerinti megoszlást tekintve 218,42 kh (84,39%) esett a szántókra, 19,37 (7,48%) a kertekre, 12,22 (4,72%) a rétekre, 4,59 (1,77%) a szőlőkre, 1,34 (0,52%) a legelőkre és 2,88 kh (1,11%) volt a nem termő terület. A szántók 275,6 P, a kertek 68,47 Ft, a rétek 46,73 Ft, a szőlők 21,21 Ft, a legelők 0,42 Ft tiszta jövedelmet hoztak. Egy birtokosra 7,39 kh és ennek megfelelően 11,79 Ft úgynevezett tiszta jövedelem jutott.

10–20 kat. hold közé eső földingatlan 14 tulajdonosnak volt. A kezükön levő föld összesen 204,24 kh-ra ment, amiből 170,04 kat. holdat (82,25%) foglaltak el a szántók, 11,86-ot (5,81%) a kertek, 15,22-öt (7,45) a rétek, 4,64-et (2,27%) a szőlők, 0,28-at (0,14%) a legelők és 2,20-at (1,08%) a nem termő területek. A tiszta jövedelemből való részesedésük 355,93 Ft volt. Ebből 228,95 (64,32%) származott a szántókból, 43,16 (12,13%) a kertekből, 62,74 (17,63%) a rétekből, 20,9 kh (5,88%) a szőlőkből és 0,14 (0,04%) a legelőkből. Az egy birtokosra eső átlag 14,59 kh és 25,42 Ft tiszta jövedelem volt.

20–30 kat. holdas birtokot már csak 5 személy mondhatott magáénak, a tulajdonukban levő föld összterülete 109,37 hold volt. Művelési ágak szerinti megoszlásban ebből

93,84 kat. holdat (85,80%) öleltek fel a szántók, 2,90-et (2,65%) a kertek, 7,80-at (6,66%) a rétek, 4,05-öt (3,70%) a szőlők, 0,78-at (0,71%) a legelők és 0,52-öt (0,48%) a nem termő területek. Az e földek alapján kiszámítható tiszta jövedelem 173,77 forint volt. 118,95 Ft (68,45%) származott a szántókból, 6,58 Ft (3,79%) a kertekből, 27,61 Ft (15,89%) a rétekből, 20,24 Ft (11,65%) a szőlőkből, 0,39 Ft (0,22%) a legelőkből. Az egy főre eső átlag 21,87 kh, illetve 34,75 Ft volt.

100–200 kat. hold közé eső középbirtokkal 2 személy rendelkezett. Ebből 267,79 hold (90,96%) volt szántó, 0,17 (0,06%) kert, 7,24 (2,46%) rét, 15,09 (5,13%) legelő és 4,12 (1,40%) a nem termő terület. A mezőgazdaságilag hasznosított földingatlanok tiszta jövedelméből 1045,09 forinttal (44,91%) részesedtek, ebből az összegből 1008,57 Ft-ot (96,51%) hoztak a szántók, (0,03%) a kertek, 28,98 Ft-ot (2,77%) a rétek és 7,54 Ft-ot (0,72%) a legelők. Az egy birtokosra jutó terület 147,21 kh, az egy főre eső tiszta jövedelem pedig 522,55 Ft volt.

Az extraneusok között 39 egri, 8 nagytályai, 6 kerecsendi, 2 füzesabonyi és 1 novaji volt található. Az egriek tulajdonában főleg szőlők voltak, amelyek a birtokukban levő föld 54,70%-át (29,10 kat. holdat) tették ki. A szántók 20,88 holdat tettek ki (39,25%), a legelők 1,66 holdat (3,12%), a kertek 1,24 holdat (2,33%), a rétek pedig 0,32 holdat (0,60%) foglaltak el. Az egriek kezén levő terület így összesen 53,20 kat. holdra ment, s ez összesen 288,75 Ft tiszta jövedelmet szolgáltatott. Ebből 238,70 Ft (82,67%) esett a szőlőkre, 44,44 Ft (15,39%) a szántókra, 2,69 Ft (0,93%) a kertekre, 1,66 Ft (0,57%) a legelőkre és 0,90 Ft (0,31%) a rétekre.

A 8 nagytályai extraneus összesen 9,04 holdat mondhatott magáénak. Ebből 0,43 hold (4,76%) volt szántó, 0,15 hold (1,66%) kert, 8,36 hold (92,48%) szőlő és 0,12 hold (1,33%) legelő. E földekből előállítható 64,02 Ft tiszta jövedelemből 0,65 Ft-ot (1,02%) a szántók, 0,32 Ft-ot (0,50%) a kertek, 63,04 Ft-ot (98,47%) a szőlők, 0,01 Ft-ot pedig a legelők adták.

A 6 kerecsendi bebirtoklónak 23,32 kat. holdja volt. Ebből 21,31 holdat (91,38%) a szántók, 1,16 holdat (4,97%) a rétek, 0,41 holdat (1,76%) a szőlők, 0,44 holdat (1,89%) pedig a legelők foglaltak el. A nekik jutó tiszta jövedelem 32,09 Ft volt, ami a szántók 24,78 Ft-os (77,22%), a rétek 5,06 Ft-os (15,77%), a szőlők 2,03 Ft-os (6,33%) és a legelők 0,22 Ft-os (0,69%) hozadékából tevődött össze.

A füzesabonyiak részesedése 1,93 kat. hold és ezzel együtt 9,31 Ft tiszta jövedelem volt. E terület 95,34%-át, 1,84 kat. holdat a 9,17 Ft tiszta jövedelmet nyújtó szőlők foglalták el, a fennmaradó 0,09 holdat (4,66%) valószínűleg szőlőalként használták, ahol 0,14 Ft tiszta jövedelmet biztosító szántó helyezkedett el.

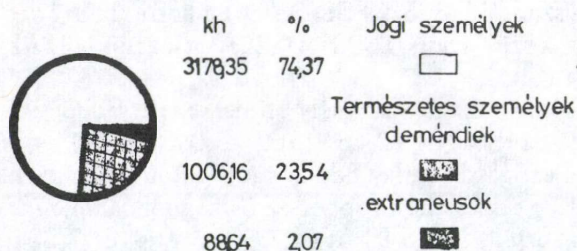
Az egyetlen novaji gazdának mindössze 1,15 kat. hold szántója volt, amelyen forrásunk szerint 1,73 Ft tiszta jövedelem volt előállítható.

Az előző adatokból számos következtetés látszik levonhatónak. Így mindenekelőtt, hogy a három legnépesebb tulajdonosi csoportot a 0–1, az 1–5 és az 5–10 holdas parcellával rendelkező törpe- és kisbirtokosok alkották. 10–20 holdas földtulajdonnal 14, 20–30-assal pedig már csak 5 személy rendelkezett. 30 holdat, tehát a középparaszti birtok felső határát túllépő, de a 100 holdat meg nem haladó birtokkal egyetlen jogi személy, a deméni egyház rendelkezett. Középbirtok 4, 1000 holdat meghaladó nagybirtok pedig 1 volt a faluban. A középbirtokokat 2 természetes és 2 jogi, a nagybirtokot pedig egy jogi, az Egri Érsekség tartotta tulajdonában.

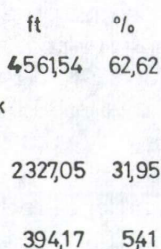
Az 1 hold alatti parcellákon a kert- és a szőlőművelés volt az uralkodó, ami természetes is, hiszen ilyen kis területen csak intenzív gazdálkodással volt lehetséges a létfenntartáshoz szükséges összeget, legalábbis részben előteremteni. A többi kis- és középbirtokot, egy kivétellel, ahol a legelők voltak túlsúlyban, a szántógazdálkodás jellemezte.

AZ EXTRANEUSOK RÉSZESEDESE

1 A TERÜLETBŐL

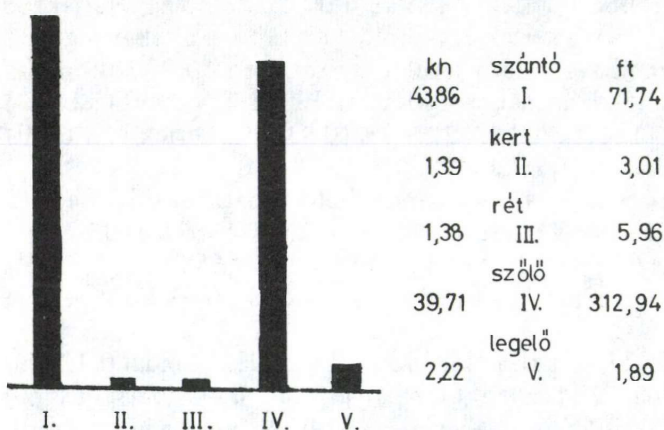


2 A TISZTAJÖVEDELEMBŐL

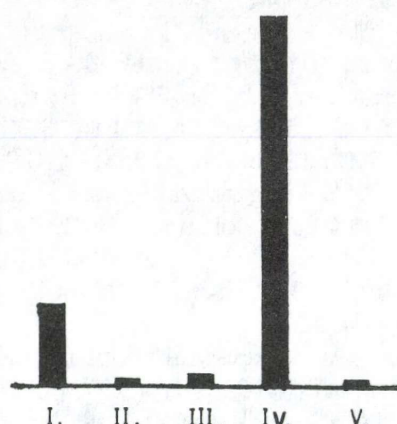


AZ EXTRANEUSOK KEZÉN LÉVŐ TERÜLET MEGOSZLÁSA

1 A MŰVELÉSI ÁGAK SZERINT



2 AZ ELŐÁLLITHATÓ TISZTAJÖVEDELEM SZERINT



A nagybirtokon a szántó és az erdőművelés volt uralkodó. Sem a közép-, sem a nagybirtok nem rendelkezett szőlőterülettel. Az extraneusok kezén főleg szőlő- és szántóföldek voltak.

A fenti adatsorból az is világos lehet, hogy az egy holdat el nem érő és az 1–5 holdas gazdasággal rendelkező parcellatulajdonosok és törpebirtokosok a tulajdonukban levő földből nem tudtak megélni, létfenntartásukat elsősorban a máshol és másnál végzett munkával biztosították. Valószínűleg belőlük kerültek ki az érseki uradalom napszámosai, a falu határában levő kőbányák munkásai, az extraneusok szőlőinek kapásai, vincellérei stb. A többi birtokos megélhetését – ha egyikét-másikat meglehetősen szerény keretek között is – biztosította az általuk művelt föld.

Ha az egy holdig terjedő parcellával rendelkező tulajdonosok tiszta jövedelmének átlagát egységnek vesszük, és azt a többi kategória adataival vetjük egybe, azt kapjuk, hogy az 1–5 holdas törpebirtokos 4,30-szor volt tehetősebb nyomorparcellán élő társánál, az 5–10 holdas kisbirtokos 9,65-ször, a 10–20 holdas 20,84-szer, a 20–30 holdas 28,48-szor, a deméndi egyház 62,37-szer, a község 61,36-szor, a közbirtokosság 427,40-szer, az Egri Érsekség pedig a földingatlanból származó jövedelem szerint 3187,84-szer volt gazdagabb a deméndi agrárproletárnál.

Ha végül röviden visszapillantunk az általunk vizsgált időszak birtokviszonyainak alakulására, a gazdagparaszti és a középbirtok számának lassú növekedése mellett az 1–5 és az 5–10 holdas birtokok számának erőteljes növekedését figyelhetjük meg. Egyidejűleg

az egy holdat meg nem haladó és a 10–20 hold közé eső birtokkal rendelkező tulajdonosok számának csökkenése állapítható meg. A birtokaprózódás általános tendenciája mellett csak keveseknek adatik meg a gazdagodás lehetősége, bár Babics István személyében ilyenre is volt példa. A lakosság túlnyomó része az ország szegényeinek tömegét gyarapította.

A szegényparasztok még azt a kis jövedelmet sem élvezhették sokáig, melyet a birtokokban levő zsebkendőnyi területek nyújtottak. A felvétel elkészültének idejében a borvidékre behurcolt szőlőgyökértetű (*dactilosphera vitifolii*) ugyanis néhány év alatt teljesen letarolta a szőlőhegyeket. A filoxera nemcsak jövedelmének jelentős hányadától fosztotta meg a szegényparasztot, hanem a szőlők pusztulásával egyik jelentős munkalehetőségüket is megsemmisítette.

JEGYZET

- [1] A kataszteri telekkönyvek fontosságára Szabad György, Orosz István, Sándor Pál, Bali János és Fegyő János hívták fel a figyelmet, mindeddig azonban kevés követőre találtak. Pedig az említett források adataiból nemcsak a XIX. század 80-as éveinek mezőgazdaságáról alkothatunk pontos képet, hanem a kor társadalmáról is.
- [2] Lásd Szabad György: A rendszeres kataszteri munkálatok agrártörténeti értékesítésével foglalkozó kísérletek célkitűzéseiről. Agrártörténeti Szemle VIII. évf. 1–2. szám 13–27. 1.
- [3] Soós Imre: Heves megye községei 1867-ig. Eger, 1975. 138–140. 1. Markos György: Magyarország gazdasági földrajza. Bp., 1962. 383. 1.; Radó Sándor: Magyarország gazdasági földrajza. Bp., 1963. 253. 1.; Hunfalvy János: A magyar birodalom természeti viszonyainak leírása I. Pest, 1863. 310–313. 1.; A borvidékbe sorolás a Mezőgazdasági Lexikon I. Bp., 1958. 273. 1. alapján.
- [4] Deménd nagyközség felvételi előrajzai 1887. Egri Járási Földhivatal Térképtára 20/XI/29., valamint Deménd község határleírásai jegyzőkönyve. Heves megyei Levéltár. Heves vármegyei Földmérési Felügyelőség kataszteri munkálatai 1877–1928. VI–104/18.
- [5] Soós Imre: Heves megye községei 1867-ig. Eger, 1975. 138–140. 1. A község történetére nézve lásd még Csánki Dezső: Magyarország történeti földrajza a Hunyadiak korában. Bp., 1890. 60. 1.; Vályi András: Magyarországnak leírása. I. Buda, 1796. 475. 1.; Fényes Elek: Magyarország geographiai szótára. Pest, 1851. 1. 251. 1.
- [6] Lásd az 5. sz. jegyzetnél idézett forrást.
- [7] Uo.
- [8] Deméndi beltelkek 1851. évi felmérés szerint. Heves megyei Levéltár Úrbéri iratok VII–1/a/55.
- [9] Deménd helysége újonnan rendezett határának földkönyve az 1860. évi kimért állapot szerint. H. M. L. VII–1/a/55.
- [10] Uo.
- [11] Keleti Károly: Hazánk és népe a közgazdaság és társadalmi statisztika szempontjából. Buda-Pest, 1873. 149. 1.
- [12] H. M. L. IV–17/3 Letétek 2011.
- [13] Magyarországnak művelési ágankénti terjedelme és földjövedelme. Buda, 1865. Központi Statisztikai Hivatal mikrofilmtára M 26.
- [14] A Magyar Korona Országaiban az 1881. év elején végrehajtott népszámlálás főbb eredményei. II. Bp., 1882. 110. 1.; Schematismus Cleri Archi – Dioecesis Agriensis ad Annum 1888. 55. 1.
- [15] Uo.
- [16] Deménd adóközség eredeti kataszteri telekkönyve 1888. H. M. L. Heves vármegyei Földmérési Felügyelőség kataszteri munkálatai 1877–1928. VI–104/18.
- [17] Lásd a 11. sz. jegyzetnél idézett forrást 35–39. 1.
- [18] Heves megye műemlékei I. Akadémia, Bp., 1969. 594–600. 1.
- [19] Lásd a 16. sz. jegyzetnél idézett forrást.
- [20] A Magyar Korona Országainak mezőgazdasági statisztikája I. rész XV. köt. Bp., 1897. 286. 1.

Birtokviszonyok 1888-ban

BIRTOKNAGYSÁG JOGÁLLÁS ÉS ILLETŐSÉG	Birtokosok sz.	EGY FŐRE JUTÓ TERÜLET	AZ EGYES TULAJD. CSOP. KEZÉN LEVŐ		A TERÜLET ÉS A TISZTA JÖVEDELEM MEGOSZLÁSA MŰVELÉSI ÁGAK SZERINT													
			terület	tiszta j.	SZÁNTÓ		KERT		RÉT		SZŐLŐ		LEGELŐ		ERDŐ		MŰVELÉS ALATT ÖSSZ.	FANET
					kh	ft	kh	ft	kh	ft	kh	ft	kh	ft	kh	ft	kh	kh
			kh	ft	kh	ft	kh	ft	kh	ft	kh	ft	kh	ft	kh	ft	kh	kh
Jogi személyek																		
Egri Érsekség			2300,43	3889,16	735,95	2157,39	2,14	4,61	151,23	785,80	–	–	448,10	342,30	913,59	600,44	2250,58	49,42
Deménd közbirt.			686,33	521,43	–	–	–	–	19,28	77,12	–	–	587,12	444,31	–	–	606,40	79,93
Deménd nagyk.			129,85	74,86	34,66	68,41	0,73	1,54	–	–	–	–	9,82	4,91	–	–	45,21	84,64
Egyház			52,25	76,09	50,93	72,25	0,70	3,84	–	–	–	–	–	–	–	–	51,63	0,62
Heves megye			9,49	–	–	–	–	–	–	–	–	–	–	–	–	–	–	9,49
Összesen	5	631,04	3178,35	4561,54	821,54	2298,05	3,57	9,99	170,51	862,92	–	–	1045,04	791,52	913,59	600,44	2954,25	224,10
Természetes szem.																		
Deméndiek																		
0–1	72	0,43	30,68	87,79	8,63	16,61	12,20	42,24	–	–	5,51	27,41	1,62	1,53	–	–	27,96	2,72
1–5	48	2,31	108,64	251,96	73,35	114,04	17,45	71,25	2,91	11,62	11,60	53,97	2,20	0,80	–	–	107,51	1,13
5–10	35	7,39	258,82	412,51	218,42	275,68	19,37	68,47	12,22	46,73	4,59	21,21	1,34	0,42	–	–	255,94	2,88
10–20	14	14,59	204,24	355,93	170,04	228,95	11,86	43,16	15,22	62,74	4,64	20,94	0,28	0,14	–	–	202,04	2,20
20–30	5	21,87	109,37	173,77	93,84	118,95	2,90	6,58	7,28	27,61	4,05	20,24	0,78	0,39	–	–	108,85	0,52
100–200	2	147,21	294,41	1045,09	267,79	1008,57	0,17	0,35	7,24	28,98	–	–	15,09	7,54	–	–	290,29	4,12
Összesen	176	5,73	1006,16	2327,05	832,07	1762,80	63,95	232,05	44,87	177,68	30,39	143,77	21,31	10,82	–	–	992,59	13,57
Egriek	39	1,36	53,20	288,75	20,88	44,44	1,24	2,69	0,32	0,90	29,10	238,70	1,66	1,66	–	–	53,20	–
Nagy tállyaiak	8	1,13	9,06	64,02	0,43	0,65	0,15	0,32	–	–	8,36	63,04	0,12	0,01	–	–	9,06	–
Kerecsendiek	6	3,89	23,32	32,09	21,31	24,78	–	–	1,16	5,06	0,41	2,03	0,44	0,22	–	–	23,32	–
Füzesabonyiak	2	0,97	1,93	9,31	0,09	0,14	–	–	–	–	1,84	9,17	–	–	–	–	1,93	–
Novajiak	1	1,15	1,15	1,73	1,15	1,73	–	–	–	–	–	–	–	–	–	–	1,15	–
Extraneusok össz.	56	1,58	88,64	394,17	43,86	71,74	1,39	3,01	1,38	5,96	39,71	312,94	2,22	1,89	–	–	88,64	–
ÖSSZESEN	237	18,03	4273,44	7284,49	1697,47	4132,59	68,91	245,05	217,13	1046,56	70,10	456,71	1068,57	804,23	913,59	600,44	4035,77	