

## ÁLLATMÉRŐ ÉS KEZELŐ KALODA

*Dr. ISTÓK BARNABÁS*

Sertések, juhok törzskönyvezéshez szükséges testméreteinek felvételénél a megfogott állat törzsének megfeszítése miatt nem kapunk pontos méreteket. Az ilyen méretfelvétel amúgy is sok időt s nagy fáradtságot igényel — mivel az állatok négy lábra állítása nehézkes. Ezért a sertés, juh testméretek felvételét e pontatlanságok miatt szakembereink elhanyagolhatónak tartják — holott az tenyésztési szempontból a testarányok megállapításához fontos lenne.

Az állatorvosi kezelésre szoruló állat megfogása is igen nehézkes, állatkerti állatoknál sokszor halálos.

Ezen nehézségek elkerülésére — a sertések, juhok pontos testméretfelvételének lehetővé tételére és a kezelésre kerülő állat megfelelő térfogatra való szorítására szolgál az Istók-féle állatmérő és kezelő kaloda. Használatának lényege, hogy egy kalodában, melynek belső térfogata az állat nagyságának megfelelően szabályozható — (a szükséges magasságra állítható, etetőszerkezettel ellátva) — az állatokról pontos testméretek vehetők fel, illetve abban az állatok kezelése elvégezhető.

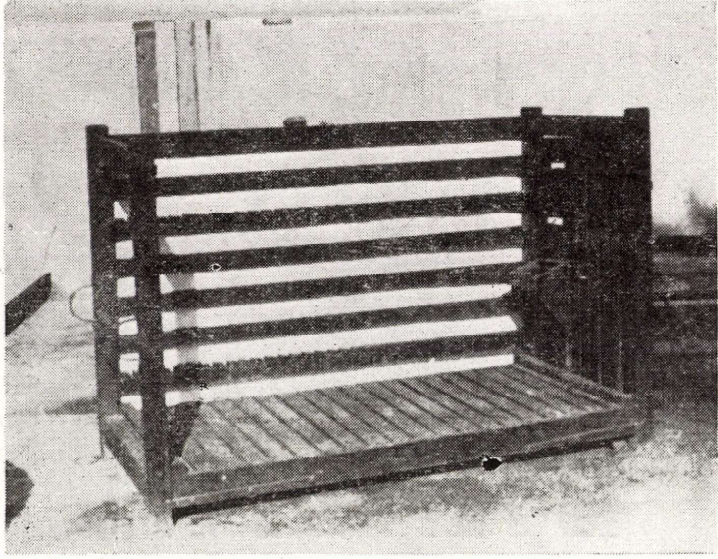
### **Az állatmérő és kezelő kaloda leírása**

1. A kaloda téglalakú hasábvázon épül fel (lásd 1. ábra).

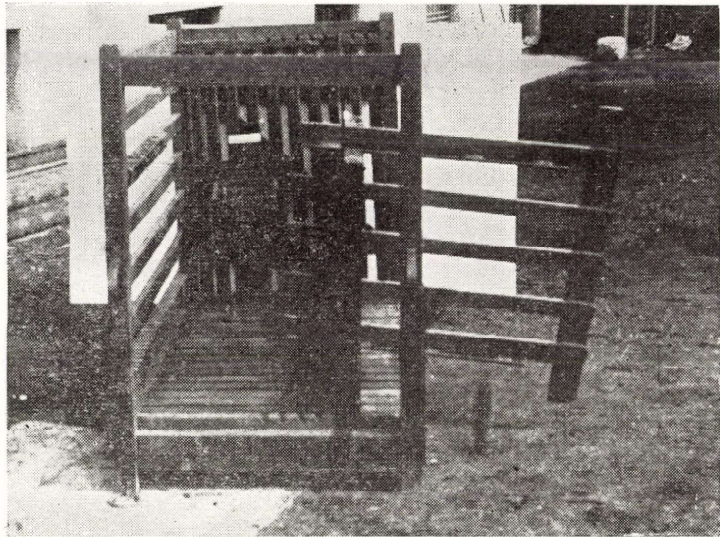
2. Egy hosszabb és egy rövidebb oldala (lehetőleg sínes vagy görgős szerkezettel) egymásba kapcsolódóan befelé és kifelé mozgatható. Ezek az állatok testnagyságának megfelelően állíthatók. Így lehet általuk az állatot a szükséges térre szorítani (lásd 2. ábra).

A hátsó rövidebb ún. csúszó oldal ki- és betolható. Kihúzása után az állat beengedhető vagy behajtható a kalodába. (Ezen oldal egyes vélemények szerint el is hagyható, s helyette — egy — az állat kifarolását megakadályozó rúd is elegendő.)

A hosszabbik csúszó oldal lécezete a hátsó 2/3-ban vízszintes kell legyen, mivel e részhez a hátsó rövidebb csúszó oldal ujjszerűen kapcsolódik, s ezáltal előre-hátra csuszatható (lásd 3. ábra).

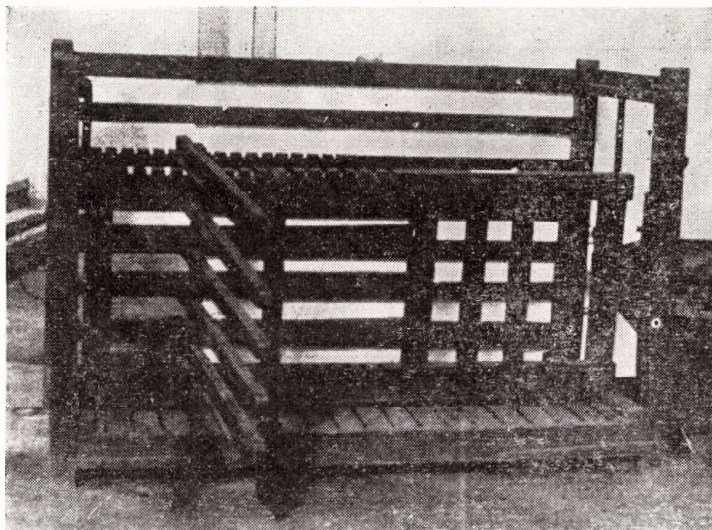


1. ábra  
Az állatmérő és kezelő kaloda váza



2. ábra  
Az Istók féle állatmérő és kezelő kaloda hátulnézetben.  
(A rövid czüsző oldal nyitva.)





3. ábra

Az Istók féle állatmérő és kezelő kaloda oldalnézetben.  
(A rövid csúszó oldal és az ajtó nyitva)

Ezen oldal alsó harmadára olyan léceket kell szerelni, melyek könnyen levehetőek s visszahelyezhetőek. Ez szükséges azért, hogy a megfelelő léceket kihúzva, az elülső szárméret felvehető legyen (lásd 3. ábra).

Eddigi kivitelezésben a hosszabbik csúszó oldal hátulsó 2/3-ának teteje fűrészszerű fogazattal rendelkezik —, melynek fogai közé a rövidebb csúszó oldal beilleszkedik. Ez a rövidebb csúszó oldal rögzítésére szolgál. Vele szemben a kaloda oldalának megfelelő léce ugyanilyen célból ugyanilyen kiképzésű (3. ábra). Ehelyett azonban nagyüzemi előállítás esetén csúszó szerkezettel oldható meg a csúszó oldalak szabályozása.

3. A kaloda elejét egy ajtó képezi, melyen át a megmért állat kiengedhető.

Az ajtó belsejéhez állítható etetőszerkezet (1. ábrán) kerül, melynek segítségével az állat feje evésének ideje alatt a kívánt magasságban áll. Az ajtó középmagasságban zárható, — lehetőleg úgy, hogy a hosszabbik csúszó oldal mellett méréseket végző szakember helyének elhagyása nélkül kezelhesse.

### Az állatmérő kaloda használata

Az állatmérő kalodát használatkor az akol vagy ól ajtajának nyílásába kell állítani úgy, hogy a rövidebb csúszó oldal kihúzva, az ajtó (elől) nyitva legyen. Az állat így mint nyitott foyosóba könnyen behajtható. Ha bent van, egyidejűleg az ajtót az orra előtt be kell zárni, s fara

mögött a csúszó oldalt be kell a helyére tolni. Mindkét csúszó oldalt ekkor a kívánt mértékűre lehet szűkíteni. Kezelés vagy mérés után az ajtót kinyitva az állat kihajtható. A kaloda tetőrács esetén állatkerti használatra is megfelelő — az állat erejének megfelelő erősségben.

### A mérő- és kezelőszerkezet használatának előnyei

A mérő- és kezelőszerkezet használatának közvetlen anyagi megtakarítása az, hogy általa az állatok mérését pl. sertéseknél — három lefogó és egy mérőember helyett — egy hajtó és egy mérő végzi. *Elmarad ezenkívül az állat megfogási izgalomból, zaklatásából eredő súlycsökkenés, esetleg megijedési bántalom is.*

Közvetett anyagi haszna az, hogy a pontosabb testméretfelvétel következtében tökéletesebb a tenyészsertések és juhok kiválasztása, s ezáltal gyorsabb ütemű az állatállomány javítása.

Eszmei értéke abban rejlik, hogy a sertéseknél, juhoknál az említett nehézségek és pontatlanságok miatt a méretfelvételt haszontalanul tartó, s emiatt a méretfelvétel elhanyagolásához vezető szemlélet helytelenségét bizonyítja. Sertéseknél ezen kaloda nélkül testméretet felvenni nehézkes azért is, mivel a megfogott állat visítása a többi állatok között minden egyes esetben riadalmat vált ki.

Használható a kaloda könnyített formája a méretfelvételen kívül többek között juhok fejésére, sertések, juhok kezelésére, oltására, körmozgásra, bonitálásra stb., olyan eljárásokhoz, melynél az állatot fékezni, szorítani kell.

*Gyakorlati kivitelezéséhez* ajánlható a kalodát alumíniumból elkészíteni, — a lefektetett elveknek megfelelő szükséges további egyszerűsítések végrehajtása mellett.

Ezen kaloda elkészíthető egyszerűbben kevés deszkából is úgy, hogy 60—80 cm szélességű, 60—80 cm magasságú deszkajáratot készítünk, melynek a végén levő könnyen kezelhető ajtószerkezet belül szabályozható magasságú önetető szerkezettel van ellátva. E járatot a kinyitott ajtóhoz illesztve, a behajtott evő állatot normális testállásban lehet mérni.